



Surašymas  
2021

## 2021 m. gyventojų ir būstų surašymas: gyventojai gyvenamosiose vietovėse

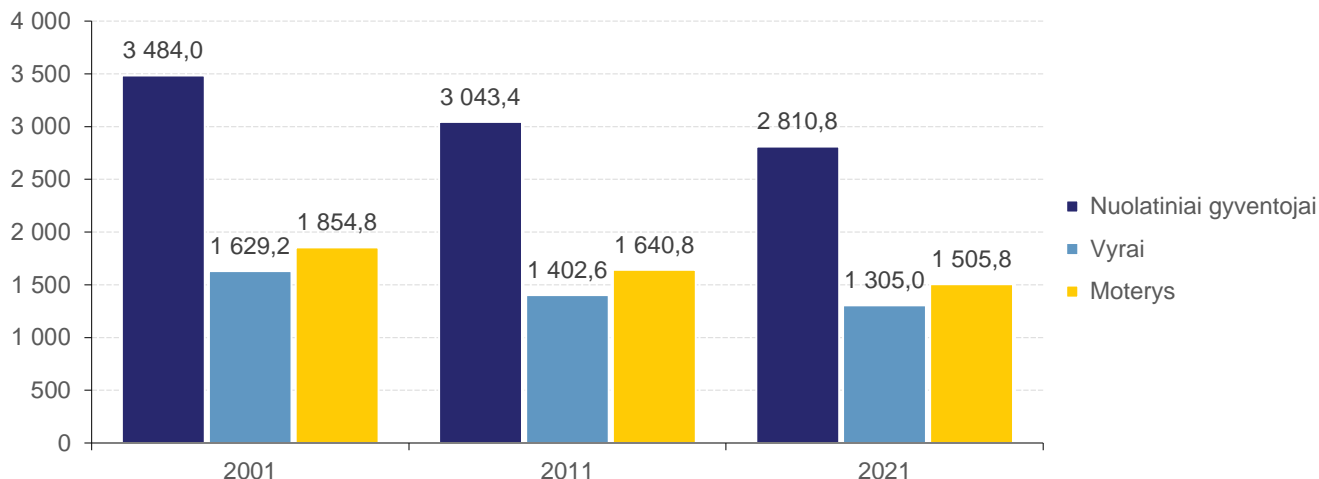
### Gyventojai ir jų teritorinis pasiskirstymas

Lietuvos Respublikos visuotinio gyventojų ir būstų surašymo duomenimis, 2021 m. sausio 1 d. Lietuvoje gyveno 2 810 761 nuolatinis gyventojas.

Palyginti su pirmojo po Nepriklausomybės atkūrimo gyventojų ir būstų surašymo, kuris įvyko 2001 m., duomenimis, Lietuvos gyventojų skaičius sumažėjo penktadaliu (673,2 tūkst.) (1 pav.). Per dešimtmetį po paskutiniojo surašymo nuolatinių gyventojų skaičius sumažėjo 232,6 tūkst., arba 7,6 proc. Gyventojų skaičiaus mažėjimui įtakos turėjo neigiama neto tarptautinė migracija ir neigiama natūrali gyventojų kaita. Per dešimtmetį iš šalies išvyko 118,9 tūkst. daugiau gyventojų nei atvyko, gimė 113,7 tūkst. mažiau nei mirė.

### 1 pav. Nuolatiniai gyventojai pagal lytį

Tūkst.



2021 m. gyventojų ir būstų surašymo duomenimis, instituciniuose namuose gyveno 20 007 gyventojai, arba 0,7 proc. (2011 m. – 23 158 gyventojai, arba 0,8 proc., 2001 m. – 23 067, arba 0,7 proc.), 1 380 gyventojų buvo benamiai (2011 m. – 857, 2001 m. – 1 250).

Daugiau kaip ketvirtadalis Lietuvos gyventojų gyveno Vilniaus apskrityje, mažiausiai gyventojų užfiksuota Tauragės apskrityje (3,3 proc. visų šalies gyventojų).

Savivaldybėse gyventojų skaičius taip pat netolygus. Lietuvoje buvo 4 savivaldybės (didžiųjų miestų: Šiaulių, Klaipėdos, Kauno ir Vilniaus), kuriose gyventojų skaičius viršijo 100 tūkst., jose gyveno 39,4 proc. visų šalies gyventojų. Mažiausiai gyventojų gyveno Neringos (3,6 tūkst.), Birštono (4,1 tūkst.), Rietavo (7,4 tūkst.), Pagėgių (7,4 tūkst.) savivaldybėse.

Gyventojų skaičius per dešimtmetį tarp surašymų padidėjo tik 6 savivaldybėse: Neringos – 40,4 proc., Klaipėdos rajono – 11, Kauno rajono – 7,4, Palangos miesto – 6,4, Vilniaus miesto – 3,9, Vilniaus rajono – 1 proc. Kitose 54 savivaldybėse gyventojų skaičius sumažėjo. Daugiau nei penktadaliu gyventojų sumažėjo Pagėgių savivaldybėje – 21,7 proc., Skuodo rajono savivaldybėje – 21,1, Pakruojo rajono savivaldybėje – 20,7 proc.

2021 m. Lietuvoje buvo 103 gyvenamosios vietovės, kurios priskiriamos miestams, jose gyveno 1 916,8 tūkst. (68,2 proc.) gyventojų (1 lentelė). Per dešimtmetį tarp surašymų miestuose gyventojų sumažėjo 114,5 tūkst.

Didžiąją dalį Lietuvos miestų sudarė nedideli miestai. Miestai, kuriuose iki 2 000 gyventojų, sudarė trečdalį visų miestų ir juose gyveno tik 35,8 tūkst. gyventojų (1,9 proc. visų miesto gyventojų). Net 15 miestų gyveno mažiau nei 1 tūkst. gyventojų. Kaip ir 2011 m., mažiausi pagal gyventojų skaičių miestai išliko Panemunė ir Troškūnai.

**1 lentelė. Miestų skaičius pagal gyventojų skaičių**

	2001		2011		2021	
	Vietovių skaičius	Gyventojų skaičius	Vietovių skaičius	Gyventojų skaičius	Vietovių skaičius	Gyventojų skaičius
<b>Miestai</b>	<b>106</b>	<b>2 332 098</b>	<b>103</b>	<b>2 031 211</b>	<b>103</b>	<b>1 916 751</b>
Juose gyventojų						
≤2 000	27	34 315	31	38 137	33	35 820
2 000–2 999	11	25 372	8	19 829	6	14 926
3 000–4 999	8	28 502	9	37 281	14	57 776
5 000–9 999	21	140 600	22	155 508	21	152 192
10 000–19 999	20	266 219	17	228 140	15	205 525
20 000–49 999	13	397 783	10	280 575	8	211 116
50 000–99 999	1	71 491	2	159 654	2	141 827
100 000–249 999	3	446 586	2	271 688	2	252 661
250 000–499 999	1	378 943	1	315 993	1	298 753
≥500 000	1	542 287	1	524 406	1	546 155

Keturiuose miestuose – Vilniuje, Kaune, Klaipėdoje, Šiauliuose – gyveno daugiau nei po 100 tūkst. gyventojų (57,3 proc. visų miesto gyventojų). Vilnius – vienintelis iš didžiųjų miestų, kuriame per dešimtmetį gyventojų skaičius nesumažėjo. Vilniaus miesto gyventojų skaičius išaugo 4,1 proc. ir dabar siekia 546,2 tūkst. Tai – penktadalis šalies gyventojų. Kitų didžiųjų miestų gyventojų skaičius sumažėjo. Palyginti su 2011 m. surašymo duomenimis, labiausiai sumažėjo Panevėžio miesto gyventojų skaičius – 10,6 proc., Šiaulių miesto – 7,9 proc., Klaipėdos miesto – 6,4 proc. Kauno mieste gyventojų sumažėjo 5,5 proc. ir nebesiekia 300 tūkst. (298,8 tūkst.).

2021 m. surašymo duomenimis, 894 tūkst. (31,8 proc.) gyventojų gyveno 16 tūkst. kaimo gyvenamųjų vietovių. Per dešimtmetį tarp surašymų praradome 700 kaimo gyvenamųjų vietovių, gyventojų sumažėjo 118,2 tūkst. Lietuvoje vyrauja nedideli kaimai – 45,1 proc. sudarė kaimai, kuriuose iki 9 gyventojų (2 lentelė). Juose gyveno tik 3,4 proc. visų kaimo gyventojų. Beveik 2 tūkst. (12,2 proc.) kaimo gyvenamųjų vietovių gyveno daugiau kaip po 100 gyventojų. Trijuose kaimuose gyveno daugiau kaip po 4 000 gyventojų: Skaidiškių kaime (Vilniaus rajono savivaldybė) – 4 051, Raudondvario kaime (Kauno rajono savivaldybė) – 4 079, Domeikavos kaime (Kauno rajono savivaldybė) – 5 215 gyventojų.

**2 lentelė. Kaimo gyvenamųjų vietovių skaičius pagal gyventojų skaičių**

	2001		2011		2021	
	Vietovių skaičius	Gyventojų skaičius	Vietovių skaičius	Gyventojų skaičius	Vietovių skaičius	Gyventojų skaičius
<b>Kaimo gyvenamosios vietovės</b>	<b>18 461</b>	<b>1 151 874</b>	<b>16 762</b>	<b>1 012 218</b>	<b>16 039</b>	<b>894 010</b>
Jose gyventojų						
1–9	6 938	30 512	6 661	29 114	7 231	30 196
10–24	4 496	70 983	4 051	63 719	3 689	57 306
25–49	2 871	100 554	2 439	84 957	1 971	68 039
50–99	1 737	120 079	1 422	99 128	1 186	82 875
100–199	1 019	142 492	934	132 638	878	126 115
200–499	1 009	318 885	921	283 805	791	241 293
500–999	288	197 924	246	167 587	200	131 715
1 000–1 999	85	115 250	70	97 078	72	95 195
2 000–4 999	18	55 195	17	49 186	20	56 061
≥5 000	-	-	1	5 006	1	5 215

**Gyventojų amžiaus ir lyties struktūra**

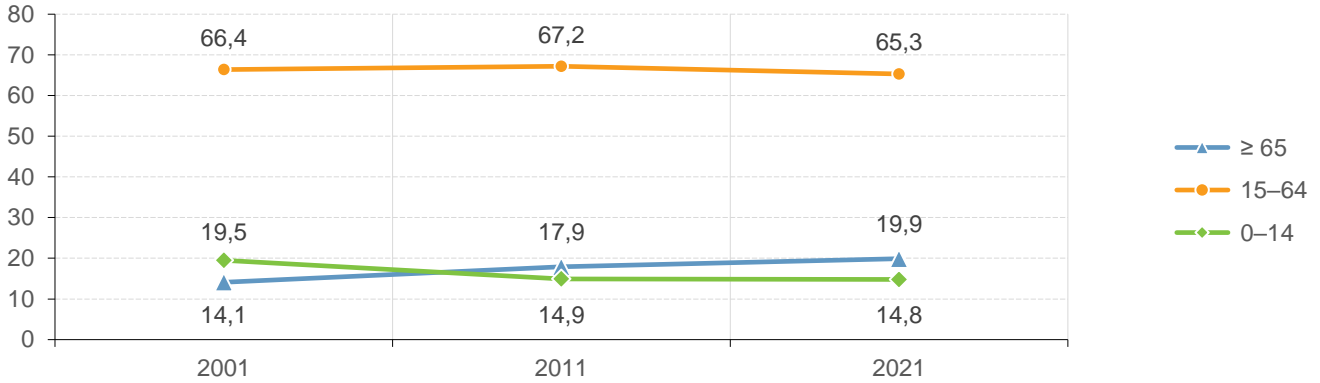
2021 m. Lietuvoje gyveno 1 305 tūkst. vyrų (46,4 proc. visų gyventojų) ir 1 505,8 tūkst. moterų (53,6 proc.). Per dešimtmetį tarp surašymų vyrų sumažėjo 7 proc. (97,6 tūkst.), moterų – 8,2 proc. (135 tūkst.).

2021 m. 1 000 vyrų teko 1 154 moterys (2011 m. – 1 170, 2001 m. – 1 139). Daugiausia moterų 1 000 vyrų teko Panevėžio miesto (1 247), Birštono (1 235), Palangos miesto (1 234), Druskininkų (1 226), Kauno miesto (1 220), mažiausiai – Kaišiadorių (981), Panevėžio (1053), Alytaus (1058) rajonų savivaldybėse.

Palyginti su ankstesnių surašymų duomenimis, didėja 15–64 metų amžiaus gyventojų dalis, mažėja vaikų iki 14 metų dalis. 2021 m. surašymo duomenimis, gyventojai pagal pagrindines amžiaus grupes pasiskirstė taip: vaikai iki 14 metų sudarė 14,8 proc., 15–64 metų amžiaus gyventojai – 65,3 proc., 65 metų ir vyresni gyventojai – 19,9 proc. visų šalies gyventojų (2 pav.). Palyginti su 2011 m. surašymo rezultatais, 2021 m. vaikų iki 14 metų sumažėjo 36,1 tūkst., arba 8 proc. 2001 m. 0–14 metų amžiaus vaikų skaičius viršijo 65 m. ir vyresnių gyventojų skaičių 38,9 proc., 2011 m. jų jau buvo 17 proc. mažiau, o 2021 m. vaikų iki 14 metų buvo net ketvirtadaliu mažiau negu 65 metų ir vyresnių gyventojų. 2021 m. surašymo duomenimis, kas ketvirta šalies moteris ir kas septintas vyras buvo 65 metų ir vyresnis, 2011 m. – kas penkta moteris ir kas aštuntas vyras, 2001 m. – kas šešta moteris ir kas dešimtas vyras.

## 2 pav. Gyventojai pagal pagrindines amžiaus grupes

Proc.

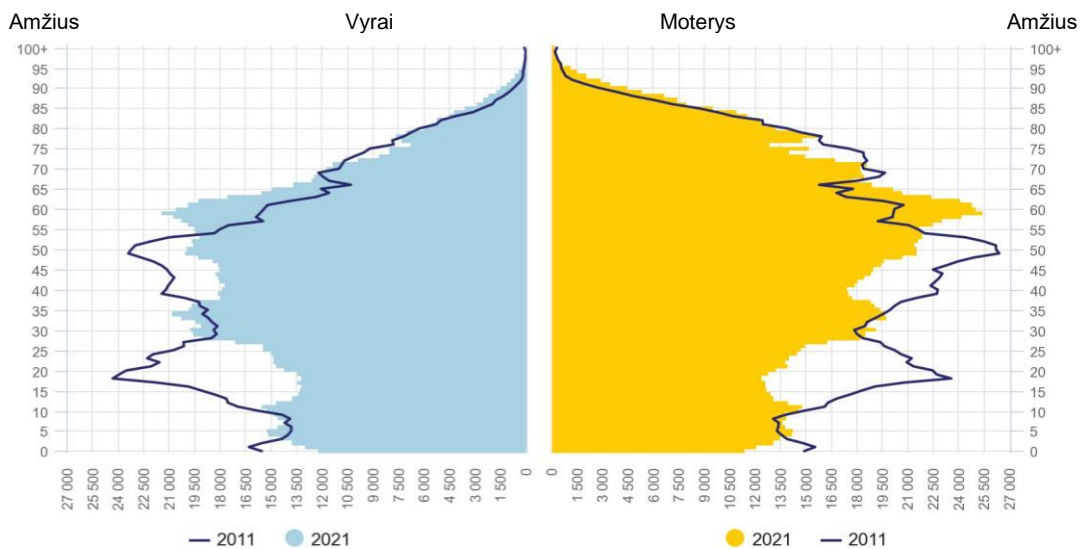


Gyventojų lyties ir amžiaus sudėtį, jų pokyčius po 2011 m. vaizdžiai iliustruoja amžiaus ir lyties piramidė (3, 4, 5 pav.). Jos viršus rodo skirtingą vyrų ir moterų mirtingumą: moterų, kurios yra 65 metų ir vyresnės, – beveik dvigubai daugiau nei vyrų – jos sudaro 65,2 proc. 65 metų ir vyresnių gyventojų. Per dešimtmetį nuo 2011 m. 65 metų ir vyresnių gyventojų padaugėjo 14 tūkst.: tarp moterų – 4,2 tūkst., tarp vyrų – 9,8 tūkst. Vyresnio amžiaus (65 metų ir vyresnių) moterų daugiau nei vyrų ne tik tarp visų gyventojų, bet ir tarp pačių moterų: tarp moterų 65 m. ir vyresnių dalis gerokai didesnė nei tarp to paties amžiaus vyrų, atitinkamai 24,2 ir 14,9 proc. Prieš dešimtmetį tarp moterų 65 m. ir vyresnių buvo 22 proc., o tarp vyrų – 13,2 proc.

Vyrų dalis tarp visų gyventojų išlieka šiek tiek didesnė nei moterų tik tarp jaunesnių nei 15 metų gyventojų, jie 2011 ir 2021 m. sudarė 51,3 proc. šio amžiaus gyventojų.

Remiantis 2021 m. surašymo duomenimis, vyrų iki 40 metų yra daugiau nei moterų, o tarp vyresnių nei 40 metų gyventojų – daugiau moterų (3 pav.). Per dešimtmetį ši amžiaus riba pasislinko lygiai 10 metų – 2011 m. vyrų, jaunesnių nei 30 metų, buvo daugiau nei to paties amžiaus moterų, o tarp vyresnių nei 30 metų gyventojų buvo daugiau moterų.

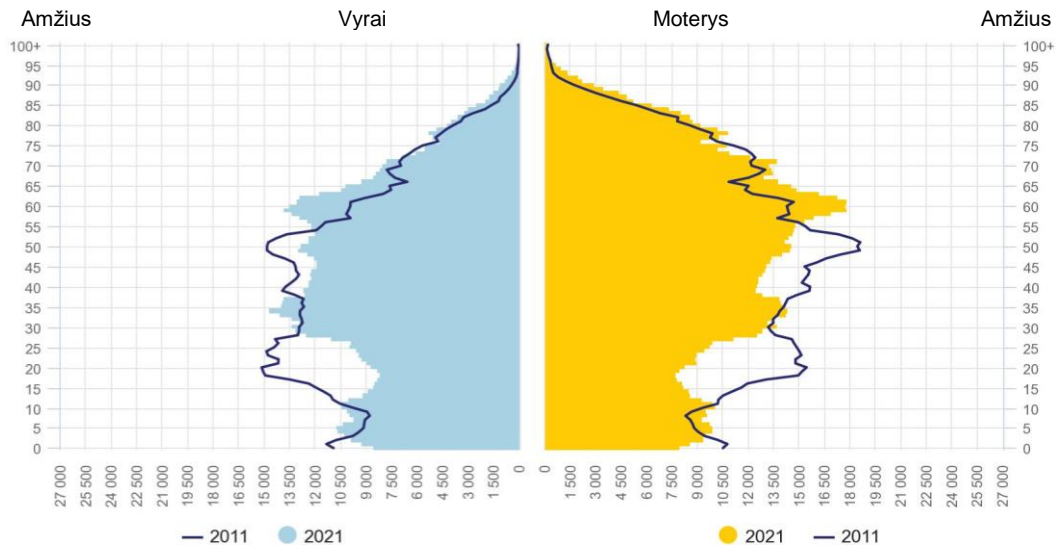
## 3 pav. Gyventojai pagal lytį ir amžių



Miesto gyventojų amžiaus ir lyties struktūros pokyčiai kiek kitokie, nei matomi tarp visų gyventojų (4 pav.). Per dešimtmetį 11,9 proc. (41,7 tūkst.) padidėjo 65 metų ir vyresnių gyventojų, jų dalis miestuose sudaro daugiau nei penktadalį – 20,5 proc. (2011 m. buvo 17,3 proc.). 2021 metų surašymo duomenimis, moterys sudarė 65,9 proc. 65 metų ir vyresnių miestų gyventojų. 65 metų ir vyresnių miesto gyventojų dalis padidėjo ir tarp moterų, ir tarp vyrų – atitinkamai sudaro 24,7 ir 15,4 proc. (2011 m. buvo atitinkamai 20,8 ir 12,9 proc.).

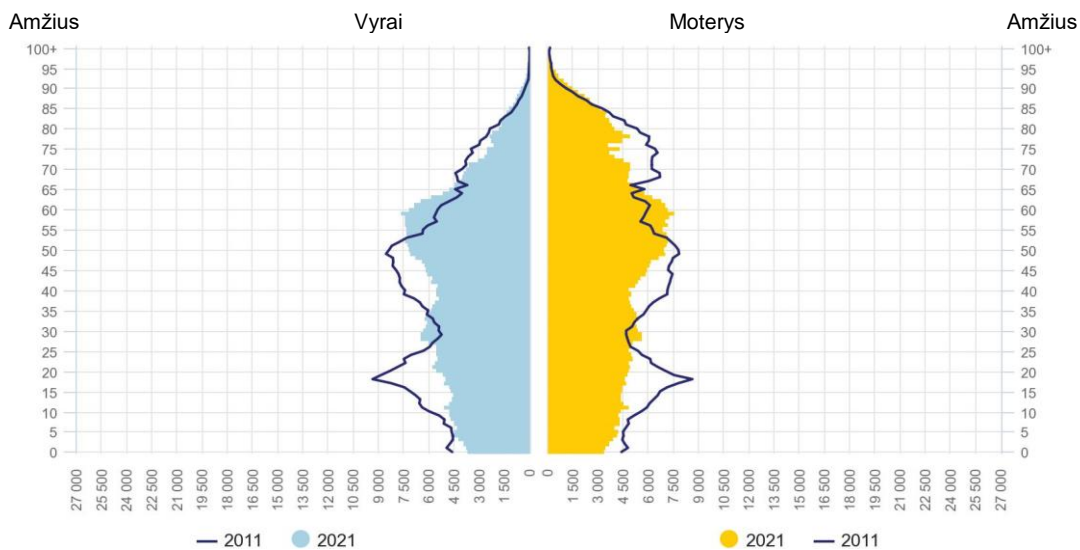
Nors vertinant absoliučiais skaičiais vaikų iki 14 metų miestuose nepadaugėjo (sumažėjo 7,3 tūkst., arba 2,5 proc.), jų dalis tarp miesto gyventojų tapo šiek tiek didesnė – 2021 m. sudarė 15 proc., o 2011 m. – 14,5 proc.

**4 pav. Miesto gyventojai pagal lytį ir amžių**



Kaimo gyventojų amžiaus ir lyties struktūros pokyčiai per dešimtmetį kiek kitokie nei miesto (5 pav.). 65 metų ir vyresnių gyventojų sumažėjo vertinant absoliučiais skaičiais (27,6 tūkst., arba 14,1 proc.). 2021 m. surašymo duomenimis, šie gyventojai sudarė 18,8 proc. visų kaimo gyventojų, o prieš dešimtmetį – 19,3 proc. Padidėjo darbingo amžiaus (15–64 metų) gyventojų dalis kaimuose bendrai ir pagal lytį. 2021 m. duomenimis, 15–64 m. gyventojai sudarė 66,8 proc. visų kaimo gyventojų, o prieš dešimtmetį – 65,1 proc.

**5 pav. Kaimo gyventojai pagal lytį ir amžių**



Daugiau informacijos šia tema galima rasti [Rodiklių duomenų bazėje](#).

Statistinė informacija rengiama ir skleidžiama vadovaujantis [Europos statistikos praktikos kodeksu](#).

Susiję informaciniai pranešimai

- [2021 m. gyventojų ir būstų surašymo pagrindiniai rezultatai](#)

Kontaktinė informacija

Gyventojų statistikos skyriaus vedėja Vanda Vaitekūnienė

Tel. (8 5) 236 4921

El. p. vanda.vaitekuniene@stat.gov.lt

© Lietuvos statistikos departamentas

Naudojant Lietuvos statistikos departamento duomenis, būtina nurodyti šaltinį.

Žymos: gyventojai, surašymas, demografija.