

Užsakovas:



Tyrimų objektas:

**Žemės sklypas, unikalus Nr. 4400-2214-6246,
Rusnės mstl. Rusnės sen., Šilutės r. sav.**



Istoriniai tyrimai **(Istorinė pažyma)**

Autorė:



**[Redacted Name], istorikė,
NKP apsaugos specialistė
(LR Kultūros ministerijos atest. Nr. 0547)**

Klaipėda, 2022

ISTORINĖ PAŽYMA

ŽEMĖS SKLYPAS, UNIKALUS NR. 4400-2214-6246, RUSNĖS MSTL.
RUSNĖS SEN., ŠILUTĖS R. SAV.

PLANINĖ SITUACIJA

Žemės sklypas, unikalus Nr. 4400-2214-6246, suplanuotas Rusnės miestelio vakarų dalyje, Lakštingalų gatvės rytų atkarpos pietų pusėje (Pav. 3–5). Sklypą riboja: iš šiaurės griovys, iš rytų Valstybės žemės fondo (VŽF) žemė ir gretimas žemės sklypas, iš pietų pravažiavimas, iš vakarų gretimas žemės sklypas ir VŽF žemė (gretimybės – iš sklypo 2021 m. plano, Pav. 2–2 v/2; Pav. 5).

Tiriamas žemės sklypas yra Rusnės miestelio istorinėje dalyje (registruotos kultūros vertybės unikalus kodas 2933; žr. Pav. 8–8/4), Rusnės urbanistiniame draustinyje (U46), Nemuno deltos regioninio parko (NDRP) teritorijoje (Pav. 6, Pav. 7).

IŠ RUSNĖS MIESTELIO ISTORIJS

Rusnės miestelis įsikūręs Rusnės salos pietryčių dalyje, prie Rusnės upės (Nemuno šaka) išsišakojimo į Atmatos, Skirvytės, Pakalnės upes, už 8 km į pietvakarius nuo Šilutės. Rusnės miestelį iš rytų riboja Atmatos upės krantas, iš pietų pusės – Pakalnės upė.

Manoma, kad miestelio pavadinimas iš žodžio *rusenti – létai tekėti*¹. Istoriniuose šaltiniuose aptinkamos pavadinimo formos *Rösse* (1540), *Russ*, *Rusnė*. Rusnės vietovė anksčiausiai minima kryžiuočių karo kelių apie 1386–1388 m. aprašymuose kaip tarpinis punktas žygiams į Žemaitiją. Pvz., ji minima žygyje nuo iš Rusnės per Šyšos aukštupį ir jūrą į Medininkus². Tikslesnė informacija apie Rusnę šaltiniuose nuo XV a. rodo, kad gyvenvietė išaugo iš mažo kuršių ir lietuvių žvejų kaimelio. Rusnės evangelikų liuteronų parapija įsteigta apie 1419 m.³ 1583 m. pastatyta bažnyčia. Manoma, kad panašiu laiku centre ant supilto paaukštinimo buvo atidarytos Rusnės senosios kapinės.. Bažnyčia 1774 m. sudegė. Laikini maldos namai vietoj jos vėl sudegė 1789 m. Nauja plytų bažnyčia pašventinta 1809 m.⁴. Nuo 1553 m. veikė parapinė mokykla⁵. Po Melno taikos sutarties (1422) Rusnė priklausė Klaipėdos komturijai, nuo XVI a. pradžios – Klaipėdos vyriausiai valdybai, buvo valdybos administracinio padalinio – *kameros* centras. Gyvenimas čia tapo saugesnis, susidarė sąlygos ūkinei-prekybinei veiklai. Jos pagyvėjimas siejamas su kolonizacijos proceso spartėjimu: kolonistai vokiečiai patogesnėmis sąlygomis steigė dvarus, valdė nuomojamas karčemas. Rusnėje nuo XV a. veikė karčema, kurią Klaipėdos komtūras Kulmo teise nuomojo. Pvz., 1580–1660 m. karčemos laikytoju buvo *Jakob Elbinger*, 1650 m. – *Richard Kant*. Esama duomenų, kad 1509 m. Klaipėdos komtūras už lažadienius ir činšą tūlam *Andres Kulmo* teise išnuomojo Rusnėje esantį tuščią namą ir suteikė jam laisvos žūkls teisę⁶. Nuo 1498 m. Rusnė ir apylinkių kaimai naudojosi laisvos žvejybos teise. Suintensyvėjus prekybai Nemunu Rusnė tapo prekių perkrovimo laivyboje tarpiniu punktu. 1540 m. Rusnėje stovėjo 52 sodybos⁷. 1674 m. Rusnės dvare įkurtos pieninė ir alaus darykla, veikė arklių sukamas malūnas (2, p. 14–15). XVII a. Rusnėje minimas kurpių cechus, laivų statytojai (7). XVIII a. pradžioje, per maro epidemiją, Rusnėje sumažėjo gyventojų. 1736 m. Rusnėje buvo 76 sodybos, iš jų 71 – žvejų. 1750 m. Rusnės kaimui suteiktos valsčiaus centro teisės. 1785 m. veikė 4 paveldimos nuomos teise laikytos karčemos, stovėjo 136 sodybos. 1792 m. Rusnei buvo suteiktas miestelio su turgaus aikšte statusas. 1785 m. stovėjo 136 sodybos, minimi vėjo malūnai (7). 1792 metais Rusnė gavo teisę rengti savaitinius turgus. 1793 m. per Atmatos upę įrengtas keltas⁸. Rusnės ūkinė veikla pagyvėjo XVIII a. antrojoje pusėje Nemunu į Klaipėdą iš Baltarusijos, Lietuvos pradėjus plukdyti medieną, kuri Rusnėje būdavo rūšiuojama⁹. 1850 m. atidaryta pirmoji garinė lentpjūvė, 1913 m. jų jau buvo šešios. 1850 m. Rusnėje buvo pastatyta pirmoji garinė lentpjūvė, o 1913 m. jų veikė šešios, kad išpjautą medieną būtų galima valtimis plukdyti į Klaipėdą. Į Rusnę laiveliais-vytinėmis plukdyti ir grūdai. (2, p. 163),

Po XIX a. pradžios administracinės reformos Rusnė priklausė Gumbinės apygardos Šilokarčemos (vėliau – Šilutės) apskrīčiai. 1810 įrengta vandens matavimo stotis. 1834 m. Rusnėje atidaryta vaistinė; veikė Klaipėdos miško pirklių ekspedicijų kontoros, stovėjo sandėliai. Dauguma gyventojų dirbo lentpjūvėse, masinės gamybos medžio konstrukcijų dirbtuvėse. Pagal istoriką Darių Barasą, „<...>

Nemunu plukdyti sieliai Rusnėje buvo perrišami iš rusiškų į vokiškus. Tam, o taip pat žiemos sandėliavimui buvo nuomojamos pakrantės, aikštelės. Rusnės miestelio vandens prekyboje Nemunu tarpinė padėtis buvo pagrindinė priežastis gyvenvietės pakilimui. Neretai Rusnė netgi vadinta Klaipėdos prieuosčiu, kur gyvenimas buvo tapęs dinamiškas, o vietovė pasiturinti. <...> tiltas į Rusnę per Atmatą buvo pastatytas tik 1914 m. Iki tol patekti į salą buvo galima viešaisiais keltais¹⁰. Vyravo liuteronų tikėjimo gyventojai. 1895 m. iš Rusnės 2046 gyventojų 125 buvo žydai¹¹. Miestelyje veikė kelios medienos pirklių kontoros. Žinomiausi Rusnės verslininkai buvo medienos pirkliai, prekybininkai Ancker. Jie XIX a. – XX a. pradžioje inicijavo Rusnei svarbių komunikacinių, ūkinių ir kt. visuomeninių objektų įrengimą ir priežiūrą (tilto 1914 m. statybą, kapinių tvarkymą ir kt.).

XIX a. pirmojoje pusėje Rusnėje veikė policijos nuovada, 1829–1844 m. prie Kulmo teise veikusios karčemos atidaryta alaus darykla ir spirito varykla. 1872 m. užbaigtas Šilokarčemos (Šilutės)-Rusnės plentas, nuo 1874 m. pradėtas tiesti Kaukėnų-Brioniškio (Rusnės) plentas. 1864 m. įsteigta Rusnės taupomoji-skolinamoji draugija. Medienos verslui įtakos turėjo tarp Minijos ir marių 1873 m. atidarytas Vilhelmo kanalas (9). 1865 m. Rusnėje pakeliui į Klaipėdą lankėsi Prūsijos sosto įpėdinis *Friedrich Wilhelm* su žmona *Viktorija* (2, p. 23). 1866 m. Rusnėje buvo 146 gyvenami namai, 1997 gyventojai. Ji buvo didžiausia Šilutės apskrities gyvenvietė (2, p. 46).

1869 m. miestelio kapinėms skirtas plotas arčiau Pakalnės kaimo. Senųjų sunykusių kapinių vietoje 1914 m. užsodintas bažnyčios parkas – *Didvyrių giraitė*, kur 1918 m. pastatytas paminklas Pirmojo pasaulinio karo aukoms atminti (dalis kapinių patenka į Rusnės kapinyno, u.k. 16226, teritoriją).

Nuostolių Rusnės apstatymui padarė didysis 1888 m. potvynis, kai „<...> ledo sangrūdų vandens lygis ties Rusne buvo pakilęs 5 m. Ledonešis tuomet keliasdešimt namų sugriovė ir kelis šimtus apgadino“ (10, *Barasa Darius*). Po 1888 m. pavasario potvynio kairiajame Atmatos krante supiltas 5 km ilgio pylimas.

Pirmieji apsauginiai pylimai Rusnės saloje statyti nuo 1572 m. Tačiau pylimų įrengimas iki pat XVIII a. buvo gana stichiškas, neplaningas, vykdytas pavienių sodybų ar gyvenviečių apsaugojimu. Tik nuo 1716 m. tuo susirūpinus valdžiai, parengti techniniai dokumentai, darbams apmokėti ir vykdyti steigtos Pylimų sąjungos, vienijusios suinteresuotų parapijų gyventojus. Planingi pylimų statybos darbai pradėti po 1888 m. potvynio, Rusnėje sugriovusio vieną gyvenamą pastatą ir apie 120 ūkinių pastatų, apgadinusio 70 gyvenamųjų pastatų (2, p. 71). Apsauginio pylimo nuo Rusnės iki Šyškrantės statybą, nesulaukęs valdžios paramos, inicijavo ir lėšomis rėmė Rusnės ekspeditorius E. Ankeris. Vėliau, svariai prisidėjęs valstybei, 1888 m. rudenį pylimas su 7 m pločio važiuojamąja dalimi ties Rusnės gyvenvietė ir su siauresne, 3 m pločio važiuojamąja dalimi ties kitomis Atmatos upės gyvenvietėmis buvo užbaigtas (10, *Barasa Darius*). XX a. pradžioje Rusnė buvo nemažas administracinis centras: veikė valsčiaus valdybos teismas, valstybinio banko skyrius (vėliau perkeltas į Šilutę), paštas, nuo 1873 m. – telegrafas; veikė geležinkelio linija. Klaipėda, Tilžė iš Rusnės buvo pasiekiamos garlaiviais¹². 1891 m. Rusnė tapo valsčiaus centru. Nuo XIX a. pabaigos – XX a. pradžios ryškėjo Rusnės kaip kurortinės vietovės funkcija: prie pagrindinių gatvių statyti vilų stiliaus pastatai, namai puošniais fasadais, su verandomis, kurių dalis patalpų naudota poilsiautojams priimti.

1905 m. Rusnė buvo valsčiaus centras, turėjo 173 gyv. namus, 1973 gyventojus, kurių dauguma buvo vokiečiai (2, p. 49). 1925 m. Rusnėje buvo 1509. Tarpukariu veikė vaistinė, banko skyrius, pašto stotis, telegrafas, pasienio policijos įstaigos¹³. 1913–1914 per Atmatą pastatytas metalo konstrukcijų tiltas, vieno Šilutės valdininko garbei pavadintas *Peterso tiltu*. Tarp tilto ir panašiu laiku pastatytos elektrinės pastatytas tilto administracinis pastatas – *Tarnybinė*, kuriame buvo įsikūrę tilto mokesčių rinkimo kontrolės įstaiga ir elektrinės administracija¹⁴. XX a. pradžioje Rusnė buvo miško plukdyto centras. Iki karo Rusnėje veikė lentpjūvė, kuri pokaryje nugriauta. Dauguma Rusnės gyventojų XX a. pirmoje pusėje vertėsi žvejyba ir prekyba žuvimi, prekiavimu šienų, daržovėmis. 1923–1939 m. Rusnė buvo valsčiaus ir parapijos centras, buvo įsikūrę muitinė, pasienio policijos postas. Veikė valstybinio banko skyrius, valsčiaus teismas, paštas, alaus darykla, žuvies perdirbimo įmonė, nendrių apdorojimo dirbtuvė, medienos apdirbimo kelios įmonės, keli užėigos ir restoranai, 14 parduotuvių, keletas viešbučių. Veikė knygrišykla. trijų skyrių liaudies mokykla, kabinetus turėjo gydytojas ir stomatologas. Prieškaryje Rusnės miestelio centras turgaus aikštės aplinkoje buvo gana tankiai apstatytas, svarbiausios gatvės išgrįstos¹⁵.

Miestelis nukentėjo per Antrąjį pasaulinį karą: 1944 m. rudenį, traukiantis vokiečių frontui, susprogdintas tiltas; paskui vokiečių frontą pasitraukė didžioji dalis gyventojų. 1946 m. Rusnei suteiktos apskrities pavaldumo miesto teisės, atidaryti pradžios mokykla, žuvies priėmimo kombinatas. 1948 m. įsteigta žvejų artelė 1959 m. perorganizuota į Rusnės žuvininkystės ūkį. Nuo 1946 m. veikė biblioteka, nuo 1948 m. – kultūros namai. 1949 m. prie Rusnės prijungtas Skirvytėlės kaimas Rusnės struktūroje žymėtas kaip Skirvytėlės gatvė (nuo 1953 m. – Žvejų g.). 1952 m. įsteigta kurčėnų mokykla-internatas, 1955 m. atidaryta vaistinė, vaikų darželis, 1957 m. – ligoninė. Nuo 1961 m. veikė žuvivaisos įmonė, nuo 1962 m. – ichtiologinė stotis. 1967 m. prie Rusnės prijungta visa Rusnės sala su didžiąja dalimi sunykusiais senaisiais kaimais. 1974 m. per Atmatą pastatytas gelžbetoninis tiltas; įrengta polderių ir vandens kėlimo stočių sistema, tvarkyti senieji, daug kur sunykę ir įrengti nauji pylimai, upių krantai sutvirtinti gelžbetonio plokštėmis. 1988 m. Rusnėje buvo žvejybos uostas su laivų remonto įmone, žuvies apdirbimo įmone, ichtiologinė laboratorija, metrologijos stotis, Šilutės rajoninės ligoninės skyrius, vaistinė, vidurinė mokykla, du lopšeliai-darželiai, 5 vandens siurblynės; veikė 4573 ha dydžio žuvininkystės ūkis. 1997 m. Rusnei suteiktas miestelio statusas, 2005 m. patvirtintas Rusnės herbas (13; 15).

RUSNĖS ISTORINĖS STRUKTŪROS SAVITUMAI

Rusnė šiuo metu – mišrios urbanistinės struktūros miestelis, pagrindinė Nemuno deltos regioninio parko gyvenvietė, seniūnijos, seniūnaitijos centras. Jos istorinė urbanistinė struktūra iki XX a. pradžios susiformavo radialinio plano principu, su trikampiu turgaus aikšte dabartinių Taikos ir Neringos gatvių sankirtoje. Miestelio tūrinės-erdvinės struktūros sandara vertinama kaip vienalytė, sudaryta iš struktūros pagrindinės linijos – rytų-vakarų kryptimi susiformavusios dab. Neringos gatvės ir į turgaus aikštę sueinančių gatvių. Pagrindinės istorinės linijos – dab. Neringos, Šilutės, Nemuno, Taikos, K. Jurkšaičio, Skalvių gatvės, Klevų g. vakarų atkarpa, Kuršmarių g. atkarpa tarp Taikos ir Nemuno gatvių. Šios gatvės susiformavo Rusnės senųjų kelių ir takų, matomų XVIII a. pabaigos – XX a. pirmosios pusės kartografijoje, vietose. Ankstyvųjų gatvių tinkle dominavo t. vad. Kaimo gatvė (Dorf Str., dab. Neringos g.). Dalis kelių (gatvių) trasų pakitę, dalis neišlikę. Nemuno gatvė nutiesta XIX a. pabaigoje įrengto pylimo viršuje. Anksčiausiai buvo apstatytos patogesnės, saugesnės nuo potvynių vietos, tame tarpe – Pakalnės upės šiaurės pakrantės aukštumėlėse. Iki XIX a. antrosios pusės dėl potvynių pavojaus išliko neapstatytas gana platus Rusnės pietų pakraščio ruožas Pakalnės upės šiaurės pakrantėje. Dėl potvynių čia ne kartą kito upės kranto linija (žr. 1796–1802 m. žemėlapi, Pav. 9). Čia apstatymas pradėjo formuotis XIX a. antroje pusėje – XIX a. pabaigoje.

Rusnės istorinėje dalyje iki XX a. vidurio vyravo perimetrinis ir sodybinis apstatymo tipai. *Perimetrinis apstatymas* XIX a. antroje pusėje – XX a. viduryje susiklostė miestelio centre, apie turgaus aikštės (Neringos g. rytų atkarpa. Šilutės, Taikos gatvės). Jam būdingas namų statymas sklype prie gatvės linijos ir ūkinės dalies formavimas palei sklypų ribas¹⁶. Sklypuose namai statyti mediniai, mūriniai 1-2 aukštų su pastogėmis, mansardomis, ertikiais, mezoniniais, dvišlaičiais, rečiau – pusiau valminiais sutapdintais stogais, dengtais olandiško tipo molio čerpėmis, rečiau – nendrėmis, su atvirų raudonų plytų ar tinkuotais dūmtraukiais. Atokiau nuo centro, miestelio prieigose XIX a. antroje pusėje – XX a. viduryje susiklosčiusiam sodybiniam apstatymui būdingas apstatymas gyvenamosios ir ūkinės paskirties pastatais, juos šonu ar galu statant prie gatvės linijos ar atitraukiant nuo jos. *Sodybinis apstatymas* susiklostė Neringos, Nemuno gatvių, Taikos g. šiaurės rytų dalyje, prie K. Jurkšaičio, Skalvių, Pylimo, Upės gatvių. Toliau nuo centro, pvz., Neringos g. rytų, Nemuno g. šiaurės atkarpose, susiklostė retesnis sodybinis apstatymas. Sodybinio apstatymo pastatai panašūs į miestelio centre, prie pagrindinių gatvių esantį perimetrinį užstatymą, tačiau dažniausiai yra mažesni. Be to, čia atskirą tipą sudaro ūkiniai pastatai, kurie gali būti mūriniai (raudonų plytų) arba mediniai, dauguma jų perstatyti arba prastos būklės. Mediniai pastatai dažniausiai yra vieno aukšto su mansarda, dvišlaičiu stogu, dengtu olandiško tipo čerpėmis. Sienos apkaltos vertikaliomis lentomis su antplyšiais, fasadai puošti įvairiais dekoru elementais – drožinėtais langų apvadais, langinėmis, vėjalentėmis ir t.t. Sodybose buvo paplitę antžeminiai lauko rūšiai, šuliniai, pavieniai lapuočiai medžiai. Būdingas sodybinio apstatymo elementas – medinės tvoros (16). Tarp ryškesnių sodybinio apstatymo pavyzdžių – istoriniai visuomeniniai objektai: buv. tilto

Tarnybinės pastatas (Šilutės g. 13), buv. paštas (Taikos g. 4), buv. Teismo rūmų kompleksas (Taikos g. 2), buv. vila (Neringos g. 14).

Rusnės apstatyme iki XX a. vidurio buvo ryškios dvi statybos tendencijos: profesionalioji, į miestietiškus pastatus orientuota statyba ir vyravusi vietinių meistrų statyba. Medžiagiškumo požiūriu vyravo medinė architektūra. Statyti 1-2 a., su pastogėmis, ertikiais, mezoniniais, olandiškų molio čerpių dvišlaičiais ir pusiau valminiais stogais pastatai.

XIX a. antroje pusėje – XX a. pirmoje pusėje mediniai pastatai statyti: 1) kelių butų, erdvūs, 2 aukštų, su pastogėmis dvišlaičiais stogais; 2) vienbučiai didelio ar mažesnio tūrio, 1 a. su pastogėmis, mezoniniais, dvišlaičiais stogais. Centrinės dalies namų pirmo aukšto patalpos dažnai naudotos komercinei paskirčiai. Dauguma senųjų medinių pastatų statyta pagal kraštui būdingą stulpų-blankų konstrukciją, karkasines sienas išorėje apkalant vertikaliomis lentomis su lentjuostėmis, stogo konstrukcijos gegnių su profiliuotais galais. Fasadaai dekoruoti drožinėtais lėkiais, vėjalentėmis, langinėmis, langų apvadais. Dažyti rudos, pilkos spalvų atspalviais. Fasadų langai dažniausia išdėstyti simetriškai, 6–8 stiklų. Tradicinė langų proporcija vertikali (pločio ir aukščio santykis apie 1:1.5 (išskyrus pastogių, verandų langelius ir negyvenamosios paskirties pastatų langus), dvivėriai, gali būti su nevarstomu viršlangiu. Stiklai gali būti suskaidyti į kvadratui artimas dalis. Langų staktos mediniuose pastatuose sutapdintos su fasado plokštuma arba minimaliai įgilintos (iki 10 cm), mūriniuose gali būti įgilintos iki 20 cm. Miestelio centre stovinčių pastatų pirmas aukštas dažnai naudotas komercinei paskirčiai¹⁷. Stogo konstrukcijos gegnių, su profiliuotais galais, būdingi uždaro tipo dvišlaičiai prieangiai. Išorės apdailai naudojamos lentos su lentjuostėmis, fasadaai dekoruojami drožinėtais lėkiais, vėjalentėmis, kryžmomis, karnizinėmis lentomis, langinėmis, langų apvadais, dažomais rudos ir pilkos spalvų atspalviais (15, 2019-02-04 Aktas).

Mūriniai pastatai dažniausiai – vieno aukšto su pastoge, dvišlaičiu stogu, ant akmens mūro cokolio, raudonų plytų atviro ar tinkuoto mūro sienomis. Fasadaai saikingai dekoruoti – reljefiniai langų apvadaai, fasadų traukos, kampų mentės, pastogės profiliuoti karnizai. Mūriniai statyti dažniausia visuomeniniai ir ūkiniai pastatai (tvartai, rūšiai), nes mūrinių gyvenamų namų statyba buvo gana brangi. Turtingesnėse sodybose naudotos klinkerinės plytos. Tarpukaryje pradėtos naudoti baltos silikatinės plytos (16).

Ūkiniai pastatai statyti ir mediniai, ir mūriniai, vieno-dviejų aukštų, su pastogėmis, ertikiais, dvišlaičiais, vienišlaičiais stogais. Mediniuose ūkiniuose pastatuose naudota sienų paprasta karkasinė sistema, rąstus apkalant lentomis. Mediniai ūkiniai pastatai dekoruoti profiliuotais lubų sijų ir gegnių galais, po paskutine čerpių eile pakišant ornamentuotą lentelę (16; 17, p. 106–108). Mūriniai ūkiniai pastatai dažniausia – netinkuoto raudonų plytų mūro, dekoruoti iškištų plytų karnizeliais, inkarais, angų reljefiniais apvadais.

Būdingi Rusnės pastatų dekoro elementai: ornamentuoti lėkiai, vėjalentės, pjaustinėti sienų apkalimo lentų galai, pjaustinėjimais dekoruoti pastogės elementai, prieangio konstrukcijos, durys, langinės (17, p. 109). Miestelyje pastatus buvo mėgstama puošti vijokliniais augalais, gatves dekoratyviniais augalais, namus nuo gatvės skirdavo medinės neaukštos tvoros (15, 16, 17).

Rusnės istorinėje struktūroje išsiskiriančios erdvės: 1) senosios liuteronų kapinės miestelio centre, atidarytos apie XVI a., veikė iki 1869 m., 1914 m. išlygintos, įrengiant *Didvyrių giraitę* (bažnyčios parką) Pirmojo pasaulinio karo aukoms atminti; 2) erdvė priešais buv. *Tarnybinės* pastatą (Šilutės g. 13) su burlaivių prieplauka Peterso tilto pylimo pietų dalyje. Ji XX a. pirmoje pusėje naudota kaip trikampė sankryža tarp Peterso tilto, Šilutės ir Nemuno gatvių (15, *Rusnės miestelio istorinė dalis*, p. 2, 3). Rusnės struktūra XX a. antroje pusėje pasipildė prijungtu laisvesnės struktūros Skirvytėlės kaimu (Skirvytėlės g.), iki 1848 m. buvusiu Rusnės pietų pakraščio priemiesčiu, kuris 1848 m. nuo Rusnės buvo atskirtas.

Dėl XX a. antroje pusėje Rusnėje beatodairiškai vykusių senų pastatų griovimo, naujų statybų, išlikusių pastatų remontų, rekonstrukcijų sunaikinta didžioji dalis miestelio istorinio-architektūrinio paveldo, pakito Rusnės istorinis kraštovaizdis. XX a. antroje pusėje nugriauta didžioji dalis senųjų pastatų, sunyko istorinių sklypų ribos ir senoji struktūra. 1946 m. įsteigta žuvies perdirbimo įmonė vėliau plėtėsi užimdama beveik visą kvartalą tarp Neringos, Šilutės g. bei Atmatos upės. Pagrindiniai pakrančių pylimai buvo supilti XX a. šeštajame-aštuntajame dešimtmečiais. 1960 m., kaip minėta, Rusnės miestelio pietų dalyje pastatytas gelžbetoninis tiltas. Nuo jo į šiaurę išvesta K. Donelaičio g. sudarkė miestelio pietų pusės istorinę struktūrą. Pakito senosios turgaus aikštės, iš vakarų ir pietų ribotos Neringos ir Taikos

gatvių, šiaurės rytų pusėje – pėsčiųjų tako, į šiaurę nusitęsios iki buv. pašto pastato (dab. Taikos g. 4), į rytus – iki pastato dab. Neringos g. 4, pietų riba. Panaikinta gatvė iš šiaurės rytų pusės. Aikštė apželdinta, įrengtas skveras. Sovietmečiu pastatyta istorinio kraštovaizdžio aplinką darkančios mūriniai gyvenamieji ir ūkiniai pastatai, visuomeniniai statiniai. XX a. septintajame dešimtmetyje Rusnėje pastatyti tipiniai daugiabučiai, suardę tradicinę planinę struktūrą. 1974 m. miestelio šiaurės rytų dalyje atstačius gelžbetoninę tiltą, tranzitinės funkcijos neteko Šilutės ir Nemuno gatvės. Savaimingai susiklosčiusią miestelio istorinę urbanistinę struktūrą pažeidė po 1960 m. naujai nutiestos K. Donelaičio, Pylimo, Klevu gatvės. Nutiesus K. Donelaičio gatvę, funkcionalumą prarado K. Jurkšaičio g., ikikarinė miestelio centro jungtis su tiltu per Pakalnės u. ir Skirvytėlės kaimu. Nutiesus tiltą per Atmatą, pakito Nemuno ir Rusnės g. trasos ties sankryža, Skalvių gatvės šiaurės atkarpa, Pylimo g. atkarpa. Sovietmečiu Rusnėje statant istorinį kraštovaizdį darkančius mūrinius gyvenamuosius ir utilitarius pastatus, visuomeninius objektus, dalis jų įterpta gatvių istorinėse išsklotinėse tarp senojo apstatymo. Pvz., miestelio istorinės urbanistinės struktūros svetimkūniais laikytini tipiniai daugiabučiai pietryčių-pietų dalyje, Pakalnės upės pakrantėje, iki XX a. antrosios pusės išlikusiose neapstatytose pakrantės vietose. Pakalnės u. pakrante sovietmečiu nutiesus Pylimo g., į šiaurę nuo jos suformuoti sklypai mažaaukštei individualiai tipinei statybai (15, 2019-02-04 Aktas Nr. Nr. KPD-AV-546/1; 16, *Janušauskaitė Viltė, Furmanavičienė Giedrė*). Sovietmečiu Rusnė, praktiškai, perplanuota. Senojo architektūrinio paveldo fiksavimas pradėtas tik 1980 m.¹⁸

Rusnės mstl. išlikę senojo apstatymo elementai, senųjų gatvių trasos paveldosaugos požiūriu vertintini kaip Rusnės miestelio XIX a. antrosios pusės – XX a. pirmosios pusės struktūros fragmentai (15, 2019-02-04 Aktas Nr. Nr. KPD-AV-546/1). Rusnės istorinio apstatyme turiu ir aukščiau išsiskiriančiomis dominantėmis išlikę klasicizmo, istorizmo stilių bruožų bažnyčia ir į šiaurę nuo jos – istorizmo stiliaus buv. teismo rūmų pastatas (Taikos g. 2), buv. pašto pastatas Taikos g. 4, buv. tarnybinės pastatas Šilutės g. Miestelio istoriniame apstatyme vyrauja XIX a. antrosios pusės – XX a. pirmosios pusės pastatai *su tradicinės architektūros principų neatitinkančiais* XX a. antrosios pusės apstatymo tarpais (15, 2019-02-04 Aktas Nr. Nr. KPD-AV-546/1; 16, *Janušauskaitė Viltė, Furmanavičienė Giedrė*).

Apibendrinant pažymėtina, kad Rusnės miestelio istorinė urbanistinė radialinio plano struktūra visiškai susiformavo iki XX a. vidurio, iš dalies pakito XX a. antroje pusėje nutiesus naujas gatves, daliai senųjų gatvių ar jų atkarpų praradus funkcionalumą, nugriovus dalį senojo apstatymo. Miestelio išlikęs apstatymas su dominuojančia medine architektūra priklauso XIX a. antrosios pusės – XX a. pirmosios pusės laikotarpiui.

SKLYPO APSTATYMO DATAVIMAS

Schemiškoje XIX a. kartografijoje vietoje, apytiksliai atitinkančioje tiriamą sklypą ir jo aplinką, jau buvo susiklostęs gana tankus apstatymas. Tikėtina, kad tiriamo sklypo vieta iki XIX a. antrosios pusės taip pat buvo apstatyta. Problematiška tai, kad dėl žemėlapių schemiškumo tiksliai apibrėžti sklypo vietą nėra galimybės, ji lokalizuota apytiksliai (Pav. 9).

XIX a. – XX a. pirmos pusės kartografijos lyginamosios analizės būdu nustatyta, kad su sklypu susijusi sodyba įsikūrė ar buvo atstatyta senos sodybos vietoje po didžiojo 1888 m. potvynio, apgriovusio daugumą Pakalnės u. šiaurės pakrantės senųjų sodybų. Schemiškas šios sodybos žymuo matomas 1893 m. žemėlapyje matininko nustatytoje tiriamo sklypo vietoje (Pav. 11–11/2).

Su sklypu siejama erdvi keturių pastatų sodyba, kurios rytų pusė su vienu pastatu, daržo ir įvažiavimo keliuko fragmentais dabartinėje situacijoje patektų į tiriamą sklypą, struktūros požiūriu visiškai susiformavo iki XX a. pirmojo dešimtmečio pabaigos. Tą rodo 1910 m. sudarytas, 1912 m. išleistas žemėlapis (Pav. 12–12/2).

Per karą sodyba išliko (Pav. 17–17/2). Sovietmečiu dėl pasikeitusios žemėvaldos ir žemėnaudos, urbanistinių pokyčių aplinkoje sodyba prarado istorinės struktūros vaizdą – ribas, dalį apstatymo (nugriautas kiemo rytų pakraščio pastatas).

Sodybos kiemo rytų pakraščio pastatas, kuris dabartinėje situacijoje patektų į tiriamą sklypą, nugriautas XX a. šeštojo dešimtmečio antroje pusėje, tarp 1955–1958 m. Jis 1950 m., 1955 m. žemėlapiuose pažymėtas kaip pavienis pastatas (Pav. 20; Pav. 23–23/2), Rusnės 1958 m., 1961 m. tikrosios būklės planuose neberodomas (Pav. 21; Pav. 22). Į pietvakarius nuo tiriamo sklypo išlikę

rekonstrukcijos žymių turintys trys mediniai pastatai adresuojami Neringos g. 59 A (Pav. 5). Iš jų kiemo šiaurės ir vakarų pakraščių ūkiniai pastatai yra blogos fizinės būklės, apgriuvę,

SKLYPO SAVININKŲ RAIDA

Istorinių duomenų apie XIX a. pabaigoje – XX a. pradžioje susiformavusios sodybos prieškario savininkus nerasta. Pagal pokario emigrantų prisiminimus 1956 m. be mastelio sudarytoje kaimo sodybų išsidėstymo schemoje lokalizuoti sklypo vietą nėra galimybės, nurodytos sodybų savininkų pavardės neįskaitomos (Pav. 18).

Pokaryje su sklypu susijusios sodybos žemė nacionalizuota.

Po nepriklausomybės atkūrimo buvusios sodybos teritorijoje išsidėstė keli privačios nuosavybės vienetai – kadastro požiūriu suformuoti tiriamas sklypas ir gretimas sklypas iš vakarų pusės; kadastro požiūriu nesuformuota teritorija į pietvakarius su trimis mediniais pastatais (dab. Neringos g. 59 A). Ji atitinka su tiriamu sklypu susijusios prieškario sodybos kiemo didžiąją dalį, išskyrus į tiriamą sklypą patenkančią senos sodybos kiemo rytų pusę. Išlikę trys prieškario sodybos pastatai rekonstruoti, ūkiniai pastatai prastos fizinės būklės. Žemė po pastatais, pagal Šilutės rajono savivaldybės žemėlapiu kadastro duomenis, priklauso Valstybės žemės fondui (Pav. 2–2/2; Pav. 4; Pav. 5).

Tiriamas žemės sklypas, atitinkantis istorinės sodybvietės rytų pusę, nuo 2020 m. yra Kęstučio Kėrio ir Ramutės Kėrienės nuosavybė (Pav. 1–1/2; Pav. 2–2/2).

SKLYPO CHARAKTERISTIKA ISTORINĖS URBANISTINĖS RAIDOS POŽIŪRIU

Tiriamas sklypas išsidėstęs Rusnės miestelio vakarų dalyje, atokiau nuo miestelio istorinį centrą atitinkančios senosios turgaus aikštės, Rusnės istorinės dalies (u. k. 2933) vietoje, kurioje buvo susiklostęs istorinis sodybinis apstatymas (Pav. 8/1; Pav. 8/4).

Sklypo vietos apstatymo raida nustatyta kartografijos šaltinių lyginamosios analizės būdu. Kartografija iki XX a. pradžios schemiška. Joje tiksliai apibrėžti sklypo vietą, įvertinti jos apstatymo raidą iki XX a. pradžios dėl abstrakčių žymenų nėra galimybės.

1796–1802 m. L. Schroetter sudarytame žemėlapyje matoma, kad Rusnės gyvenvietės vakarų dalyje, atokiau nuo Pakalnės upės šiaurės pakrantės, būsimos Lakštingalų gatvės aplinkoje jau būta gana tankaus apstatymo. Tikėtina, kad apstatymo būta ir tiriamo sklypo vietoje (Pav. 9).

Matininkui lokalizavus tiriamą sklypą 1860 m. schemiškame žemėlapyje, jo teritorijoje matomas žymuo, panašus į mažą vandens telkinį (prūdas?), kurį dėl abstraktaus žymėjimo tiksliau identifikuoti sudėtinga (Pav. 10–10/2). Šiame šaltinyje dėl didelio schemiškumo tikėtina tiriamo sklypo vietos lokalizavimo paklaida.

Rusnės pietų pusės apstatymo pokyčiams įtakos turėjo Pakalnės upės šiaurės pakrantės „judėjimas“. Apie XVIII a. antrąją pusę pakrantė iš atsitraukė į pietus, palikdama susiformavusį platų neapstatytą sąnašų ruožą. Jis XIX a. viduryje buvo, praktiškai, dar neįsisavintas – 1860 m. žemėlapyje pažymėta tik medienos sankrovos aikštė su vėjo malūnu. XIX a. antroje pusėje Pakalnės u. šiaurės s. režiniuose sklypuose jau kūrėsi sodybos (Pav. 10–10/2; Pav. 11–11/2). Vystantis vietinių kelių-takų (būsimų gatvių) tinklui, tankiausias apstatymas XIX a. viduryje – XIX a. antroje pusėje susiklostė prie pagrindinio Rusnės kelio iš rytų į vakarus, link Pakalnės kaimo. Kelias vėliau vadintas Kaimo gatve (Dorf Str.; dab. Neringos g.). Šios gatvės vakarų atkarpa netoli tiriamo sklypo vietos suko į šiaurę. Praktiškai, nuo posūkio alkūnės jos tęsinį į vakarus atitinka sovietmečiu susiformavusi Lakštingalų g. trasa, kurios pietų pusėje išsidėstęs tiriamas sklypas.

XIX amžiuje arčiau upių stovėję Rusnės sodybos potvynių ne kartą paplautos. Ženklių nuostolių padarė didysis 1888 m. potvynis. Dauguma anksčiau įsikūrusių Pakalnės upės šiaurės pakrantės sodybų po potvynio perstatytos XIX a. pabaigoje – XX a. pradžioje ar perkeltos į aukštesnes, saugesnes vietas.

Trūkstanti tikslios kartografijos nėra galimybės nustatyti kaip keitėsi tiriamo sklypo vietos apstatymo situacija XIX a. antroje pusėje. Turimas schemiškas 1893 m. žemėlapis mažai informatyvus. Jame matininko lokalizuotoje aprašomo sklypo vietoje, atsidūrusioje prie pat po potvynio įrengto pylimo,

matomas abstraktus apstatymo žymuo, kurį tiksliau įvertinti sudėtinga – vienas pastatas ar sodyba? (Pav. 11–11/2).

Aiškesnė tiriamo sklypo vietos apstatymo padėtis matoma XX a. pirmos pusės vokiškuose kariniuose topografiniuose žemėlapiuose *Messtischblatt 0794 Russ* (<....> 44. *Russ*), M 1:25000.

1910 m. sudarytame, 1912 m. išleistame vokiškame kariniame topografiniame žemėlapyje *Messtischblatt 44. Russ*, M 1:25000, matininkui apibrėžus tiriamo sklypo vietą, nustatyta, kad į tiriamą sklypą patenka prie pylimo įsikūrusios erdvios keturių pastatų sodybos rytų pusė: kiemo rytų pakraštyje galu į upę stovintis vienas pastatas; nuo kiemo į šiaurę, iki sodybos ribos nusitęsusio daržo fragmentas, iš rytų pusės, nuo dab. Neringos g. posūkio į sodybą nutiesto įvažiavimo į kiemą fragmentas (Pav. 12–12/2). Sodyba statyta, manoma, po 1888 m. potvynio, XIX a. pabaigoje – XX a. pradžioje. Atsižvelgiant į momentą, kad šioje Rusnės vietoje jau iki XIX a. antrosios pusės buvo susiklostęs gana tankus apstatymas sodybomis, tikėtina, kad su tiriamu sklypu siejama sodyba įsikūrė ankstesnės XIX amžiaus sodybos vietoje. Tačiau tikslesnės informacijos neišlikę. Sodybos struktūra visiškai susiformavo iki XX a. pirmojo dešimtmečio ir, kaip rodo kartografija, praktiškai, be pokyčių išliko iki Antrojo pasaulinio karo pabaigos (Pav. 14–14/2; Pav. 16–16/2; Pav. 17–17/2).

Sodyba, kurios kiemo rytų pusė su vienu pastatu, daržo ir įvažiavimo keliuko fragmentais patektų į tiriamą sklypą, buvo apstatyta pagal krašte paplitusias vokiško (prūsiško) kiemo tradicijas, pastatus statant artimo stačiakampiui kiemo pakraščiais, šonu į kiemo vidų. Dėl susiliejusių kiemo šiaurės ir pietų pakraščių apstatymo žymenų galima paklaida įvertinant sodybos pastatų skaičių. Pvz., pagal 1912 m. žemėlapi panašų, kad kiemo šiaurės pakraštyje vienas prie kito stovėjo du nedideli pastatai. Tačiau žemėlapio vėlesniuose leidimuose kiemo šiaurės pakraščio žymuo panašus į vieną pastatą. Todėl tikslinga laikytis nuomonės, kad XX a. pirmoje pusėje kieme stovėjo keturi pastatai. Pietų pakraščio pastatas iš pietų pusės turėjo priestatą.

Pagal šiuo metu fragmentiškai išlikusias su tiriamu sklypu susijusias senos sodybos (Neringos g. 59 A) vaizdą matoma, kad kiemo pietų, vakarų, šiaurės pakraščiuose buvo pastatyti mediniai pastatai. Namas, tradiciškai, stovi kiemo pietų pakraštyje, pagrindiniu šonu atsuktas į Upės g. Namas medinis, 1 a. su pastoge, apkaltas lentomis, ant mūrinių pamatų, dvišlaičiu stogu (autentiška danga nežinoma), su pietų fasade pristatyta veranda (išlikusi, rekonstruota). Pietų fasado rytų pusės priestatas – rekonstrukcijų pasekmė. Viduje nepilno dviejų galų plano. Šonu į kiemą stovintis vakarų pakraščio ilgas ūkinis pastatas (daržinė, tvartas?) medinis, apkaltas lentomis, dvišlaičiu stogu (autentiška danga nežinoma). Kiemo šiaurės pakraštyje stovi nedidelis medinis ūkinis pastatas dvišlaičiu stogu. Ūkiniai pastatai, kaip minėta, rekonstruoti, aplipdyti priestatėliais, pašiūrėmis, šiuo metu apgriuvę. *Apie sodybos kiemo rytų pakraščio pastato, kuris, pagal sklypo vietos nustatymo istorinėje kartografijoje rezultatus, dabartinėje situacijoje stovėtų tiriamo sklypo teritorijoje, paskirtį, medžiagiškumą duomenų neišlikę.*

Tikslesnėje XX a. pirmos pusės kartografijoje *Messtischblatt 0794 Russ*, M 1:25000 į šiaurę ir pietryčius nuo kiemo, iki pylimo pažymėti nemaži daržų plotai. Įvažiavimas į sodybą buvo iš rytų pusės, nuo Kaimo gatvės (dab. Neringos g.) posūkio, per sodybos pietryčių kampą. Kiemo pietvakarių kampe buvo takas link pylimo ketera einančio kelio (Pav. 12–12/2; Pav. 14–14/2; Pav. 16–16/2).

1912 m. žemėlapyje ir jo vėlesniuose leidimuose skiriamoji riba tarp sodybos, susijusios su aprašomu sklypu, ir jai artimiausios sodybos iš rytų pusės nepažymėta. Sodybas supantys daržų plotai neatskirti; riba iš šiaurės pusės panaši į bendrą abiem sodyboms. Abi sodybos turėjo bendrą įvažiavimą. Šios aplinkybės sudaro įspūdį, kad sodybas gal būt siejo ne tik struktūriniai, bet ir nuosavybės ryšiai (priklausė giminaičiams?). Tačiau šios prielaidos patvirtinimui trūksta istorinių duomenų. 1912 m. žemėlapyje matoma su tiriamu sklypu susijusios istorinės sodybos apstatymo situacija, praktiškai, pasikartoja 1939 m., 1944 m. leidimuose (Pav. 14–14/2; Pav. 16–16/2).

Stambesnio mastelio XX a. pirmos pusės žemėlapiai tiriamo sklypo apstatymo klausimu mažai informatyvūs. Jie tik patvirtina faktą, kad sklypo vietoje apstatymo būta (žr. 1921 m. žemėlapi, Pav. 13–13/2).

1944 m. pabaigos vokiečių karinė žvalgybinėje aerofotografijoje matoma, kad sodyba, kurios kiemo rytų pusė su vienu pastatu dab. situacijoje patenka į tiriamą sklypą, tebestovėjo, kiemo rytų pakraščio pastatas taip pat (Pav. 17–17/2).

Dėl nenustatytos priežasties pirmųjų pokario dešimtmečių schemiškuose sovietiniuose topografiniuose žemėlapiuose aprašomos sodybos kiemo rytų pakraščio pastatas, kuris patektų į tiriamą sklypą, žymėtas kaip pavienis statinys tarp sodybos iš rytų pusės ir su tiriamu sklypu susijusios sodybos. Gali būti, kad ši netikslumą lėmė aplinkybė, jog kiemo rytų pakraščio pastatas stovėjo atokiau į rytus nuo kiemo centro (Pav. 19 – Pav. 22).

Pagal pokario kartografijos lyginamąją analizę, *tiriamame sklype stovėjęs pastatas nugriautas XX a. šeštojo dešimtmečio antroje pusėje, 1955–1958 m.* Jis 1958 m., 1961 m. Rusnės apstatymo tikrosios būklės planuose nebežymimas (Pav. 21; Pav. 23–23/2).

Tiriamo sklypo teritorija, atitinkanti istorinės sodybos rytų pusę, pokaryje nugriovus čia stovėjusį pastatą, išliko neapstatyta (žr. fotofiksaciją, Pav. 26, Pav. 27). Nugriauto pastato liekanų, požymių žemės paviršiuje neišlikę.

Su tiriamu sklypu susijusios sodybos istorinės struktūros vientisumas pažeistas XX a. antroje pusėje. Istorinėje sodybvietėje išsidėstę kadastro požiūriu suformuoti tiriamas ir gretimas iš vakarų pusės sklypai. Istorinės sodybvietės pietvakarių dalį užima kadastro požiūriu neapibrėžta teritorija, kurioje išlikę trys rekonstruoti prieškarinio sodybos pastatai (Neringos g. 59 A; žr. Pav. 4, Pav. 5).

Lakštingalų gatvė, kurios pietų pusėje suformuotas aprašomas sklypas, yra miestelio urbanistinės struktūros pokyčių sovietmetyje padarinys, nutiesta XX a. septintojo dešimtmečio pabaigoje – aštuntajame dešimtmetyje. Ji anksčiausiai aptinkama 1975 m. žemėlapyje (Pav. 23–23/2).

IŠVADA

Tiriamas žemės sklypas, unikalus Nr. 4400-2214-6246, yra Rusnės miestelio istorinės dalies (registruotos kultūros vertybės u. k. 2933) vietoje, kurios istorinė urbanistinė struktūra dėl Pakalnės upės šiaurės pakrantės geomorfinių pokyčių intensyviau klostėsi nuo XIX a. antros pusės. Joje dominavo sodybinis apstatymas. Šios Rusnės vietos, kaip ir viso miestelio centro, istorinis kraštovaizdis ryškiausiai pakito sovietmečiu.

Sklypo vietoje ir artimoje aplinkoje buvo susiklostęs sodybinis apstatymas. Paveldosaugos požiūriu sklypo teritorija priskiriama Rusnės mstl. istorinės dalies (u. k. 2933) *pakitusios, nesusiformavusios urbanistinės struktūros zonos* (Pav. 8/4).

Neišlikus archyvinių dokumentų, tiriamo sklypo vietos apstatymo istorinė raida nustatyta kartografijos lyginamosios analizės būdu. Tiksliai apibrėžti sklypo vietą schemiškoje XIX a. kartografijoje nėra galimybės. Aplinkybė, kad jau iki XIX a. antrosios pusės sklypo aplinkoje buvo susiklostęs gana tankus apstatymas, leidžia daryti prielaidą, kad sklypo vietoje apstatymo būta jau iki XIX a. antrosios pusės (Pav. 9–10/2).

Tiriamo sklypo vietą tikslesniuose XX a. pirmos pusės vokiškuose žemėlapiuose *Messtischblatt 0794 Russ, M 1:25000* (1910 m. sudarytas, 1912 m. išleistas žemėlapis ir jo 1939 m., 1944 m. leidimai) nustačius matininkui, matoma, kad į sklypą patenka XIX a. pabaigoje – XX a. pirmajame dešimtmetyje (ankstesnio apstatymo vietoje?) išikūrusios keturių pastatų sodybos rytų pusė – kiemo rytų pakraštyje šonu į kiemo vidų stovėjęs pastatas, sodybos daržo ir įvažiavimo iš rytų pusės fragmentais (Pav. 12–12/2; Pav. 14–14/2; Pav. 16–16/2). Tiriamame sklype stovėjusio pastato paskirtis nenustatyta. Jis nugriautas tarp 1955–1958 m. Duomenų apie su sklypu susijusios sodybos XX a. pirmos pusės savininkus, tiriamame sklype stovėjusio sodybos pastato gabaritus, medžiagiškumą, architektūrą, paskirtį nerasta.

Su sklypu susijusios istorinės sodybos struktūros didžioji dalis (ribos, kiemo rytų pakraščio pastatas) sunyko sovietmečiu. Šiuo metu istorinė sodybvietė suskaidyta į privačios nuosavybės tiriamą ir gretimą iš vakarų pusės sklypus bei kadastriniu požiūriu neapibrėžtą teritoriją. Joje į pietvakarius nuo tiriamo sklypo išlikę trys mediniai buvusios prieškarinio sodybos pastatai (dab. Neringos g. 59 A) rekonstruoti.

Tiriamame sklype vizualių sunykusio apstatymo liekanų, požymių neišlikę.

Sprendžiant klausimą dėl tiriamo sklypo apstatymo, tikslinga atsižvelgti: 1) į aplinkybę, kad sklypas yra Rusnės mstl. vietoje, kurioje jau XIX a. klostėsi sodybinis apstatymas; 2) į istorinį faktą, kad tiriamas sklypas yra XIX a. pabaigoje – XX a. pirmame dešimtmetyje susiformavusios keturių pastatų

sodybos rytų dalis, kurioje iki XX a. šeštojo dešimtmečio antrosios pusės stovėjo vienas iš sodybos pastatų (paskirtis nežinoma).

Sklype projektuojant apstatymą, būtina atsižvelgti į Rusnės miestelio ir jo apylinkių sodybų apstatymo tradicijas bei paveldosaugos nuostatas Rusnės istorinei daliai (u. k. 2933).

Istorikė [redacted]

NUORODOS

- ¹ Pėteraitis Vilius, *Mažosios Lietuvos ir Tvankstos vietovardžiai. Jų kilmė ir reikšmė*, Vilnius: Mokslo ir enciklopedijų leidybos institutas, 1997, p. 94.
- ² Jakštas Petras, *Senoji Rusnė/Rusnė*, Vilnius: Mintis, 1992, p. 11–13.
- ³ Hartknoch A. *Chronik und Statistik der evangelischen Kirchen in den Provinzen Ost-und Westpreussen*, Neidenburg, 1890, S. 289; Hubatch W. *Geschichte der Evangelischen Kirche Ostpreussens*. Bd. 2, Göttingen, 1968, S. 100.
- ⁴ Boetticher A. *Die Bau – und Kunstdenkmaller der Proviz Ostpreusse: H. 5. Litauen*, Königsberg, 1895, S. 225; Jakštas P., *Senoji Rusnė*, p. 95.
- ⁵ Juška Albertas, *Mažosios Lietuvos bažnyčia XVI–XX amžiuje*, Klaipėda: Klaipėdos universiteto leidykla, 1997, p. 354).
- ⁶ Tatoris J. *Rusnės ryšių skyrius: Rusnė, Nemuno 1*. Klaipėda, 1990, – UAB „Klaipėdos projektas“ archyvas, f. V, b. 58 KL, l. 1; Jakštas P., *Senoji Rusnė*, p. 13–14.
- ⁷ Bittens A. Sembritzky J., *Geschichte der Kreises Heydekrug*, Memel, 1920, S. 350.
- ⁸ *Mažosios Lietuvos kalendorius*, 1938, p. 84.
- ⁹ Tatoris J., *Klaipėdos kanalas//Statyba ir architektūra*, 1982, Nr. 3, p. 32.
- ¹⁰ Aus der Aktien des Russer Handwerker-Verein//*Der Grenzgarten*, 1936, 6 Dezember Nr. 11; Barasa Darius, *Nemuno delta: pastabos paraštėje.II d. Sieliai//Šilainės sodas*, 2009 m. birželio 23 d. Nr. 12 (84). Interaktyvus. [Žiūrėta 2022-08-11]. Interneto prieiga: https://www.silaine.lt/2009/2009--06-23/Silaine_delta-II-12.htm
- ¹¹ Naujok R. *Bilder vom alten Memeler Holzhandel//Der Grenzgarten*, 8 Januar Nr. 11/12.
- ¹² Tatoris J. *Rusnės ryšių skyrius*, l. 2.
- ¹³ Kviklys B., *Mūsų Lietuva*, IV tomas, 2-as fotografuotinis leidimas, V., 1991, p. 695-696.
- ¹⁴ *Rusnės tilto istorija//Vakarai*, 1937 m. spalio 16, Nr. 240; Tatoris J., *Rusnės ryšių skyrius*, l. 5–8.
- ¹⁵ *Rusnės miestelio istorinė dalis (u. k. 2933). Aprašymas; KPD Antrosios nekilnojamojo kultūros paveldo vertinimo tarybos 2019-02-04 aktas Nr. KPD-AV-546/1*. Šaltiniai interaktyvūs. [Žiūrėta 2022-08-11]. Interneto prieiga: <https://kvr.kpd.lt/#/static-heritage-detail/09758124-E023-4C8F-B134-D4SD1B83FAD3>;
- ¹⁶ *Rusnės miesto istorinės dalies (unikalus kodas Kultūros vertybių registre 2933) nekilnojamojo kultūros paveldo apsaugos specialusis planas. Tvarkymo planas. Esamos būklės analizė. Konceptija*. Aiškinamasis raštas. Parengė Viltė Janušauskaitė Giedrė Filipavičienė. Interaktyvus. [Žiūrėta 2020-03-12]. Internato prieiga: http://www.kpd.lt/uploads/Specialieji%20planai/Koncepcijos/2933/AR_Rusne_spr.pdf;
- ¹⁷ Purvinas Martynas, *Rusnė: Gyvenvietės ir senieji pastatai pokario metais/Senoji Rusnė*, p. 104–108.
- ¹⁸ Purvinas Martynas, *Rusnė – savito Mažosios Lietuvos miestelio medinis paveldas*. Prieiga per internetą: <http://etalpykla.Lituanistikadb.lt/obj/LT-LDB-0001:j.04>

Naudotasi papildomai: Šuoliai per amžius. Kelionių per Rusnės miestėli Nemuno deltoje vadovėlis, parašytas senovine būriška kalba, p. 7. – ISBN 3-00-015660-7.



VALSTYBĖS ĮMONĖ REGISTRŲ CENTRAS
Lvovo g. 25-101, 09320 Vilnius, tel. (8 5) 2688 262, el. p. info@registrucentras.lt
Duomenys kaupiami ir saugomi Juridinių asmenų registre, kodas 124110246

NEKILNOJAMOJO TURTO REGISTRO DUOMENŲ BAZĖS IŠRAŠAS

2022-02-23 15:03:20

1. Nekilnojamojo turto registre įregistruotas turtas:

Registro Nr.: 44/1448727
Registro tipas: Žemės sklypas
Sudarymo data: 2011-09-14
Šilutės r. sav., Rusnė

2. Nekilnojamieji daiktai:

2.1.

Žemės sklypas
Šilutės r. sav., Rusnė

Unikalus daikto numeris: 4400-2214-6246

Žemės sklypo kadastro numeris ir kadastro vietovės

pavadinimas: 8854/0003:442 Rusnės m. k.v.

Daikto pagrindinė naudojimo paskirtis: Žemės ūkio

Žemės sklypo naudojimo būdas: Kiti žemės ūkio paskirties žemės sklypai

Žemės sklypo plotas: 0.1117 ha

Žemės ūkio naudmenų plotas viso: 0.1117 ha

iš jo: ariamos žemės plotas: 0.1117 ha

Nusausintos žemės plotas: 0.1117 ha

Žemės ūkio naudmenų našumo balas: 34.0

Matavimų tipas: Žemės sklypas suformuotas atliekant kadastrinius matavimus

Indeksuota žemės sklypo vertė: 77 Eur

Žemės sklypo vertė: 48 Eur

Vidutinė rinkos vertė: 254 Eur

Vidutinės rinkos vertės nustatymo data: 2022-02-15

Vidutinės rinkos vertės nustatymo būdas: Masinis vertinimas

Kadastro duomenų nustatymo data: 2021-01-21

Teritorija, kurioje taikomos specialiosios žemės naudojimo

sąlygos: Elektros tinklų apsaugos zonos (III skyrius, ketvirtasis skirsnis)

Teritorijos unikalus numeris: 100137092

Teritorijos nustatymo data: 2021-11-26

Žymos apie teritoriją padarymo data: 2021-12-10

Teritorija, kurioje taikomos specialiosios žemės naudojimo

sąlygos: Elektros tinklų apsaugos zonos (III skyrius, ketvirtasis skirsnis)

Teritorijos unikalus numeris: 100140529

Teritorijos nustatymo data: 2021-11-26

Žymos apie teritoriją padarymo data: 2021-12-13

Teritorija, kurioje taikomos specialiosios žemės naudojimo

sąlygos: Elektros tinklų apsaugos zonos (III skyrius, ketvirtasis skirsnis)

Teritorijos unikalus numeris: 100141010

Teritorijos nustatymo data: 2021-11-26

Žymos apie teritoriją padarymo data: 2021-12-13

Teritorija, kurioje taikomos specialiosios žemės naudojimo

sąlygos: Elektros tinklų apsaugos zonos (III skyrius, ketvirtasis skirsnis)

Teritorijos unikalus numeris: 100142237

Teritorijos nustatymo data: 2021-11-26

Žymos apie teritoriją padarymo data: 2021-12-13

Teritorija, kurioje taikomos specialiosios žemės naudojimo

sąlygos: Elektros tinklų apsaugos zonos (III skyrius, ketvirtasis skirsnis)

Teritorijos unikalus numeris: 100146870

Teritorijos nustatymo data: 2021-11-26

Žymos apie teritoriją padarymo data: 2021-12-17

3. Daikto priklausiniai iš kito registro: įrašų nėra

4. Nuosavybė:

4.1.

Nuosavybės teisė

Savininkas: [redacted] a.k. [redacted]
a.k. [redacted]

Daiktas: žemės sklypas Nr. 4400-2214-6246, aprašytas p. 2.1.

Įregistravimo pagrindas: 2020-12-09 Pirkimo - pardavimo sutartis Nr. 4198

2022-02-03 Nacionalinės žemės tarnybos teritorinio skyriaus vedėjo sprendimas

Nr. 17SK-163-(14.17.110 E.)

Įrašas galioja: Nuo 2022-02-21

5. Valstybės ir savivaldybių žemės patikėjimo teisė: įrašų nėra

6. Kitos daiktinės teisės: įrašų nėra

7. Juridiniai faktai:

7.1.

Bendroji jungtinė sutuoktinių nuosavybė

Daiktas: žemės sklypas Nr. 4400-2214-6246, aprašytas p. 2.1.

Įregistravimo pagrindas: 2020-12-09 Pirkimo - pardavimo sutartis Nr. 4198

Įrašas galioja: Nuo 2020-12-22

7.2.

Nekilnojamas daiktas yra nekilnojamųjų kultūros vertybių teritorijoje (jų apsaugos zonoje)

Daiktas: žemės sklypas Nr. 4400-2214-6246, aprašytas p. 2.1.

NT Registras 44/1448727

<https://web2.kada.lan/ntr3app/webIsrasas?isr=0&par=k>

Įregistravimo pagrindas: 2005-01-10 Kultūros vertybių apsaugos departamento įsakymas Nr. Į-08
 Aprašymas: 2012-12-04 Kultūros paveldo departamento pranešimas Nr. 12-09, nekiliojamojo daikto kodas -2933
 Įrašas galioja: Nuo 2012-12-10

8. Žymos: įrašų nėra

9. Teritorijos, kuriose taikomos specialiosios žemės naudojimo sąlygos:

- 9.1. Valstybiniai parkai (V skyrius, dvidešimt trečiasis skirsnis)
 Daiktas: žemės sklypas Nr. 4400-2214-6246, aprašytas p. 2.1.
 Įregistravimo pagrindas: 2022-02-03 Nacionalinės žemės tarnybos teritorinio skyriaus vedėjo sprendimas Nr. 17SK-163-(14.17.110 E.)
 Plotas: 1117.00 kv. m
 Įrašas galioja: Nuo 2022-02-15
- 9.2. Krašto apsaugos objektų apsaugos zonos (X skyrius, pirmasis skirsnis)
 Daiktas: žemės sklypas Nr. 4400-2214-6246, aprašytas p. 2.1.
 Įregistravimo pagrindas: 2022-02-03 Nacionalinės žemės tarnybos teritorinio skyriaus vedėjo sprendimas Nr. 17SK-163-(14.17.110 E.)
 Plotas: 1117.00 kv. m
 Įrašas galioja: Nuo 2022-02-15
- 9.3. Elektros tinklų apsaugos zonos (III skyrius, ketvirtasis skirsnis)
 Daiktas: žemės sklypas Nr. 4400-2214-6246, aprašytas p. 2.1.
 Įregistravimo pagrindas: 2022-02-03 Nacionalinės žemės tarnybos teritorinio skyriaus vedėjo sprendimas Nr. 17SK-163-(14.17.110 E.)
 Plotas: 471.00 kv. m
 Įrašas galioja: Nuo 2022-02-15
- 9.4. Kultūros paveldo objektų ir vietovių teritorijos, jų apsaugos zonos (V skyrius, pirmasis skirsnis)
 Daiktas: žemės sklypas Nr. 4400-2214-6246, aprašytas p. 2.1.
 Įregistravimo pagrindas: 2022-02-03 Nacionalinės žemės tarnybos teritorinio skyriaus vedėjo sprendimas Nr. 17SK-163-(14.17.110 E.)
 Plotas: 1117.00 kv. m
 Įrašas galioja: Nuo 2022-02-15
- 9.5. Melioruotos žemės ir melioracijos statinių apsaugos zonos (VI skyrius, antrasis skirsnis)
 Daiktas: žemės sklypas Nr. 4400-2214-6246, aprašytas p. 2.1.
 Įregistravimo pagrindas: 2022-02-03 Nacionalinės žemės tarnybos teritorinio skyriaus vedėjo sprendimas Nr. 17SK-163-(14.17.110 E.)
 Plotas: 1117.00 kv. m
 Įrašas galioja: Nuo 2022-02-15

10. Daikto registravimas ir kadastro žymos:

- 10.1. Kadastro duomenų tikslinimas (daikto registravimas)
 Daiktas: žemės sklypas Nr. 4400-2214-6246, aprašytas p. 2.1.
 Įregistravimo pagrindas: 2021-01-21 Nekiliojamojo daikto kadastro duomenų byla 2022-02-03 Nacionalinės žemės tarnybos teritorinio skyriaus vedėjo sprendimas Nr. 17SK-163-(14.17.110 E.)
 Įrašas galioja: Nuo 2022-02-15
- 10.2. Kadastrinius matavimus atliko (kadastro žyma)
 Daiktas: žemės sklypas Nr. 4400-2214-6246, aprašytas p. 2.1.
 Įregistravimo pagrindas: 2019-08-09 Kvalifikacijos pažymėjimas Nr. 2M-M-2738
 2021-01-21 Nekiliojamojo daikto kadastro duomenų byla
 Įrašas galioja: Nuo 2022-02-15
- 10.3. Suformuotas naujas (daikto registravimas)
 Daiktas: žemės sklypas Nr. 4400-2214-6246, aprašytas p. 2.1.
 Įregistravimo pagrindas: 2011-09-12 Nacionalinės žemės tarnybos teritorinio žemėtvarkos skyriaus vedėjo įsakymas Nr. 17VJ-(14.17.2.)-959
 Įrašas galioja: Nuo 2011-09-28

11. Registro pastabos ir nuorodos: įrašų nėra

12. Kita informacija: įrašų nėra

13. Informacija apie duomenų sandoriui tikslinimą: įrašų nėra

Dokumentą atspausdino Vakarų Lietuvos klientų aptarnavimo centro Klaipėdos klientų aptarnavimo grupės vyriausiasis specialistas



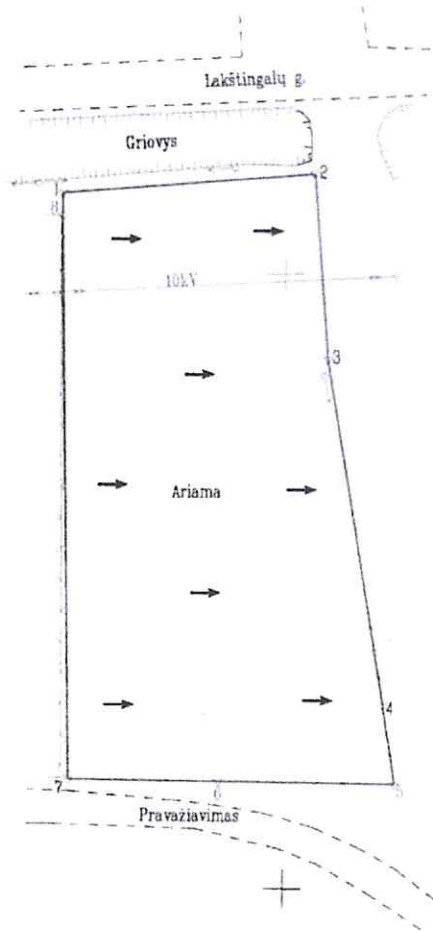
Žemės sklypo išdėstymo schema

žalingųjų G.

ŽEMĖS SKLYPO PLANAS M 1 : 1000

Sklypo plotas 1117 m²

X=6132350.00
Y=332500.00



Sutartiniai ženklai

→ Melioruotos žemės ir melioracijos statinių apsaugos zonos

500

1²

Nekilnojamojo turto objektų kadastrinių matavimų ir kadastro duomenų surinkimo bei tikrinimo taisyklių 5 priedas

Kadastrinė vietovė	Rusnės m.	blokas	sklypas
Žemės sklypo kadastro Nr.	8 8 5 4 0 0 0 3 0 4 4 2		

Savivaldybė	Šilutės
Seniūnija	Rusnės
Gyvenamoji vietovė	Rusnės mstl.
Gate, namo Nr.	

Gretimybė	Gretimo žemės sklypo kadastro Nr.	Pastabos
1-2		Griovys
2-3		VŽF
3-4	8854/0003:0172	Atlikti kadastriniai matavimai
4-6		VŽF
6-7		Pravažiavimas
7-8	8854/0003:0482	
8-1		VŽF

Naudojamas plotas							
Privati				Valstybinė			
atskirai		bendrai		atskirai		bendrai	
ind.	m ²	ind.	m ²	ind.	m ²	ind.	m ²

Linijų anotacijų lentelė

Gretimybė	Atstumas
1-2	20.48
2-3	15.11
3-4	28.45
4-5	6.44
5-6	14.25
6-7	12.14
7-8	45.78
8-1	1.86

Su pagal 2021-01-20 d. atliktą žemės sklypo ribų paženklinimą-parodymą parengtame žemės sklypo plane išbraižytomis ribomis ir apskaičiuotu žemės sklypo plotu sutinku

[Redacted] 2021-01-21
 (žemės sklypo savininko (esamojo arba būsimojo) vardas, pavardė) (parašas) (data)

[Redacted] 2021-01-21
 (žemės sklypo savininko (esamojo arba būsimojo) vardas, pavardė) (parašas) (data)

mb DEINUVA
 mbdeinuva@gmail.com
 į.k. 304159888, (intjoniškių g. 13, Šilutė, mbdeinuva@gmail.com, tel. Nr. 8-441-75517)

Pareigės	Parašas	Vardas, pavardė	Data
Matininkas	[Redacted]	[Redacted]	2021-01-21

Matininko kvalifikacijos pažymėjimo Nr.: 2M-M-2738

Dokumentą elektroniniu parašu
 pasirašė [redacted]
 Data: 2022-01-26 13:59:45
 Paskirtis: Byla suderinta

Duomenys apie teritorijas, kuriose taikomos specialiosios žemės naudojimo sąlygos			
Eilės Nr.	Teritorijos, kurioje taikomos specialiosios žemės naudojimo sąlygos, kodas	Teritorijos, kurioje taikomos specialiosios žemės naudojimo sąlygos, pavadinimas	Teritorijos, kurioje taikomos specialiosios žemės naudojimo sąlygos, plotas, m ²
1	106	Elektros tinklų apsaugos zonos (III skyrius, ketvirtasis skirsnis)	471
2	119	Kultūros paveldo objektų ir vietovių teritorijos, jų apsaugos zonos (V skyrius, pirmasis skirsnis)	1117
3	121	Melioruotos žemės ir melioracijos statinių apsaugos zonos (VI skyrius, antrasis skirsnis)	1117
4	134	Valstybiniai parkai (V skyrius, dvidešimt trečiasis skirsnis)	1117
5	156	Krašto apsaugos objektų apsaugos zonos (X skyrius, pirmasis skirsnis)	1117

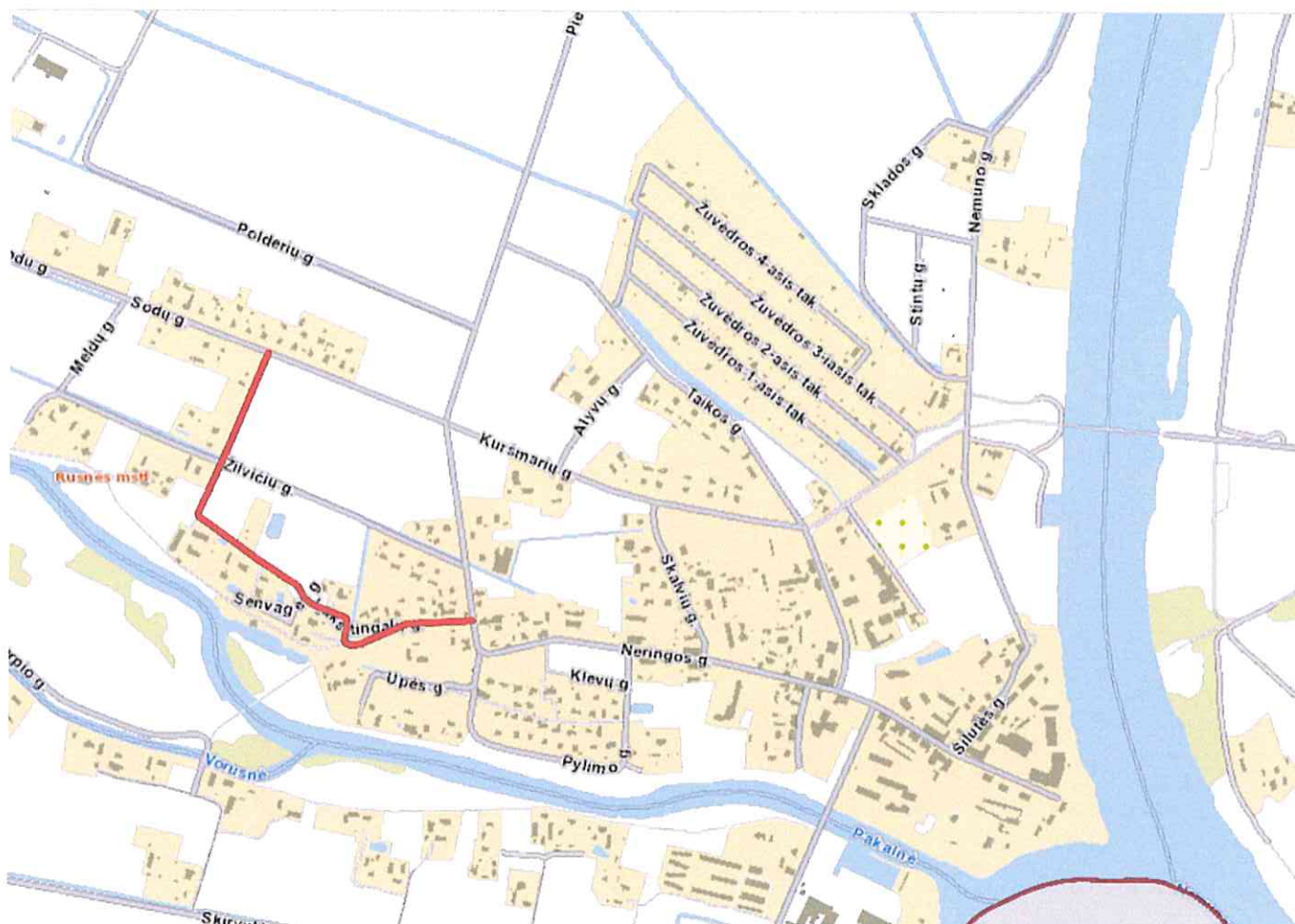
Duomenys apie žemės sklypo servitutus			
Eilės Nr.	Servituto kodas	Nekilnojamojo turto registre įrašyto ar teritorijų planavimo dokumente nustatyto servituto pavadinimas ir rūšis	Servituto plotas, m ²
-	-	-	-

Šilutės rajono savivaldybė

Dariaus ir Gireno g. 1, LT 99133, Šilutė
 Tel. (8 441) 79 266; Faks. (8 441) 51 517, administracija@silute.lt
 Kodas: 188723322



Lakštingalų gatvė


Pav. 3.
Rusnės miestelio Lakštingalų gatvės trasa.

Žemėlapis interaktyvus. [Žiūrėta 2020-03-12]. Interneto prieiga:
https://www.regia.lt/map/silutes_r?lang=0

**Pav. 3/2.****Rusnės mstl. fragmento (tiriama sklypo vietos) vaizdas 2022 m. iš palydovo.**

Interaktyvus. [Žiūrėta 2022-10-19]. Interneto prieiga:

<https://www.google.com/maps/place/Lak%C5%A1tingal%C5%B3+g.,+Rusn%C4%97/@55.2979251,21.3599292,576m/data=>

Tiriama sklypo vieta pažymėta schemiškai

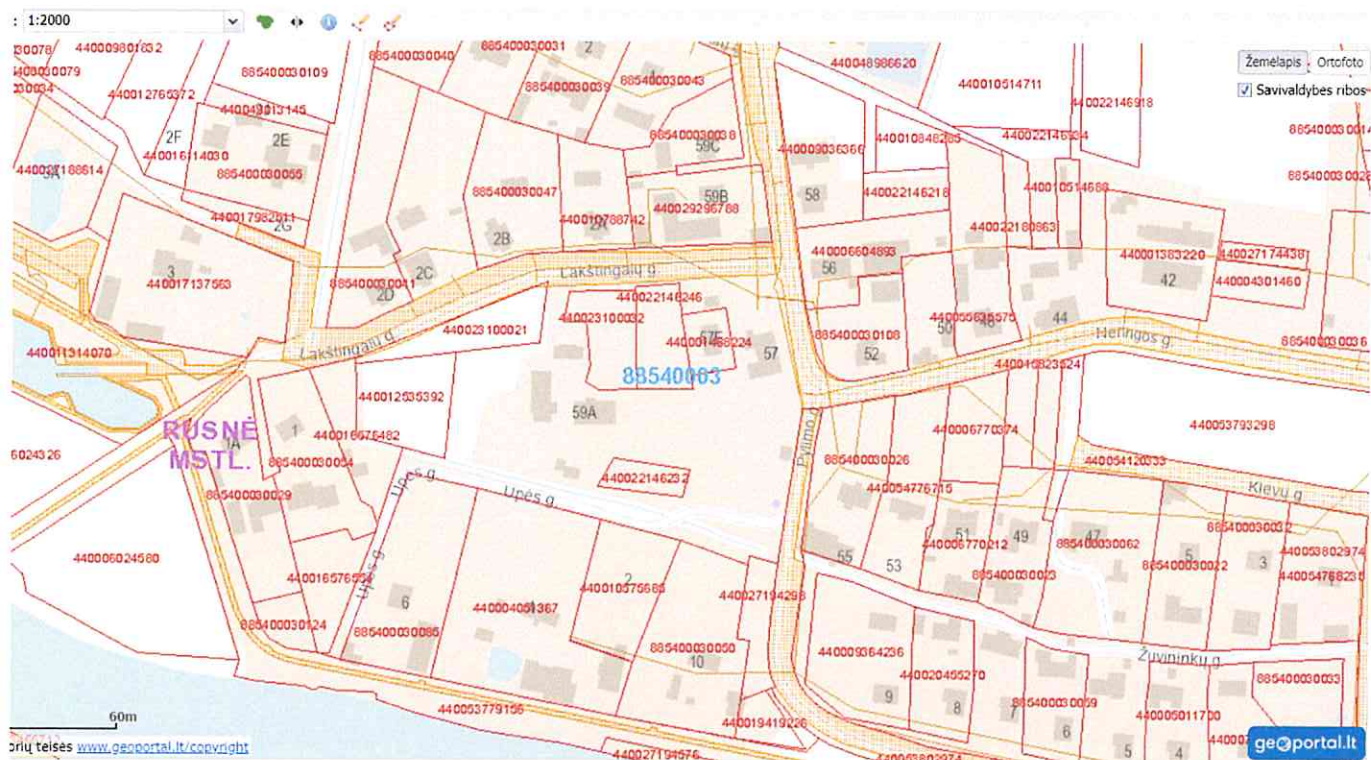


Pav. 4.

Interaktyvus Regia ortofoto žemėlapis.

[Žiūrėta 2020-03-12]. Interneto prieiga: https://www.regia.lt/map/silutes_r?lang=0
Padidintas fragmentas

Papildomi žymenys rodo Lakštingalų g. trasą ir tiriamo sklypo vietą



Pav. 5.

Šilutės rajono savivaldybės žemėlapis su kadastro duomenimis, M 1:2000.
 Interaktyvus. [Žiūrėta 2022-09-02]. Interneto prieiga: <https://www.geoportal.lt/savivaldybes/silute>

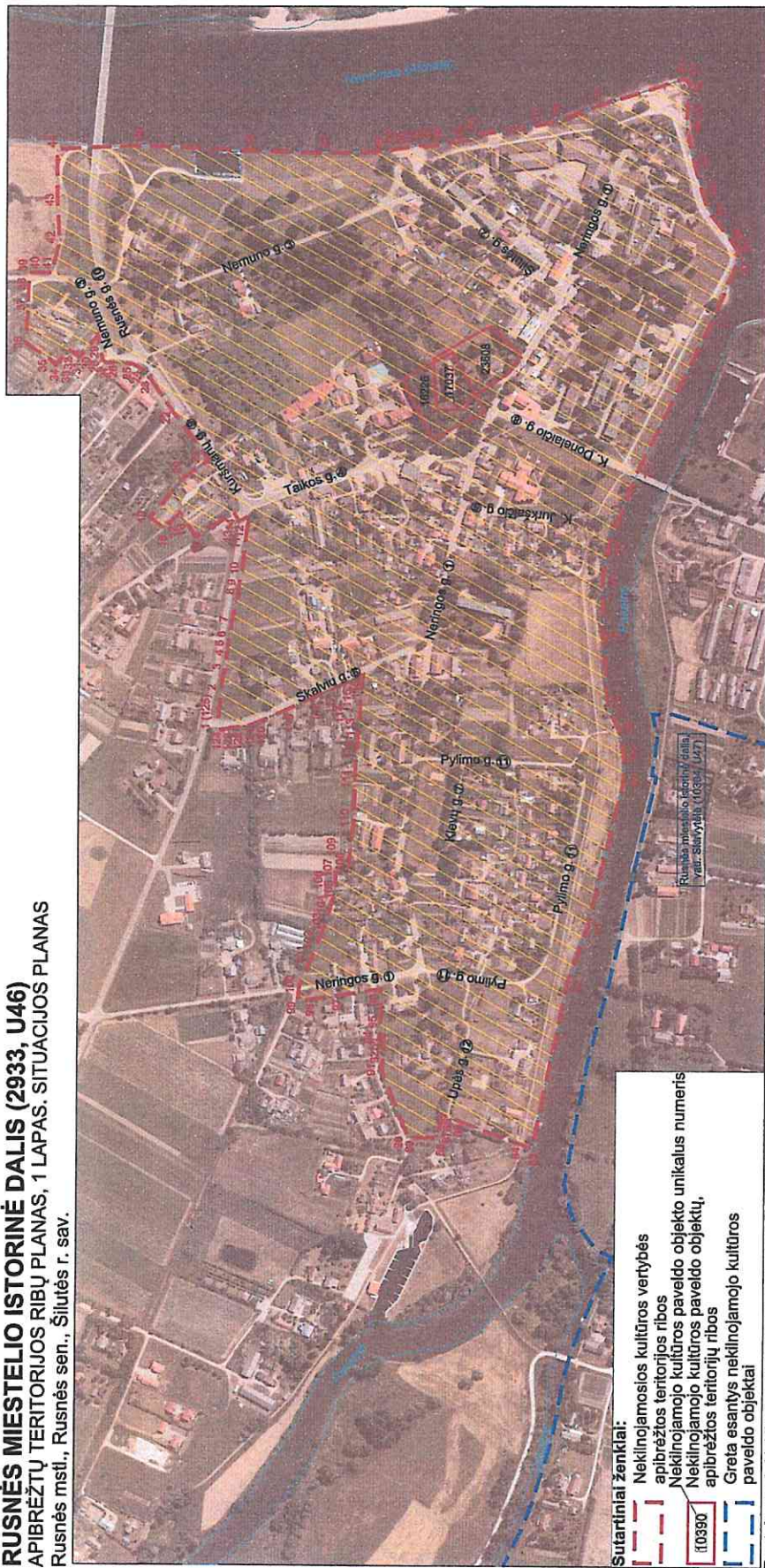


Pav. 6.

Nemuno deltos regioninio parko ir jo zonų ribų planas
 Interaktyvus. [Žiūrėta 2022-08-11]. Interneto prieiga:
[https://e-seimas.lrs.lt/portal/legalAct/lt/RAD/d23414a08d7711e39e992f044525 ...](https://e-seimas.lrs.lt/portal/legalAct/lt/RAD/d23414a08d7711e39e992f044525...)
 Padidintas fragmentas

Pav. 8. Rusnės miestelio istorinė dalis (2933, U46). Aprašymas. Interaktyvus.
[Žiūrėta 2022-08-11]. Interneto prieiga: <https://kvr.kpd.lt#/static-heritage-detail/09758124-E023-4C8F-B134-D4SD1B83FAD3>

**RUSNĖS MIESTELIO ISTORINĖ DALIS (2933, U46)
APIBRĖŽTŲ TERITORIJOS RIBŲ PLANAS, 1 LAPAS. SITUACIJOS PLANAS**
Rusnės mstl., Rusnės sen., Šilutės r. sav.



- Sutartiniai ženklai:**
- Nekilnojamosios kultūros vertybės apibrėžtos teritorijos ribos
 - Nekilnojamojo kultūros paveldo objekto unikalus numeris
 - Nekilnojamojo kultūros paveldo objektu, apibrėžtos teritorijų ribos
 - Greta esantys nekilnojamojo kultūros paveldo objektai

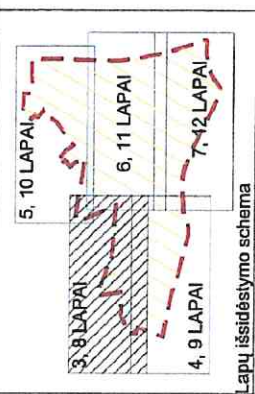
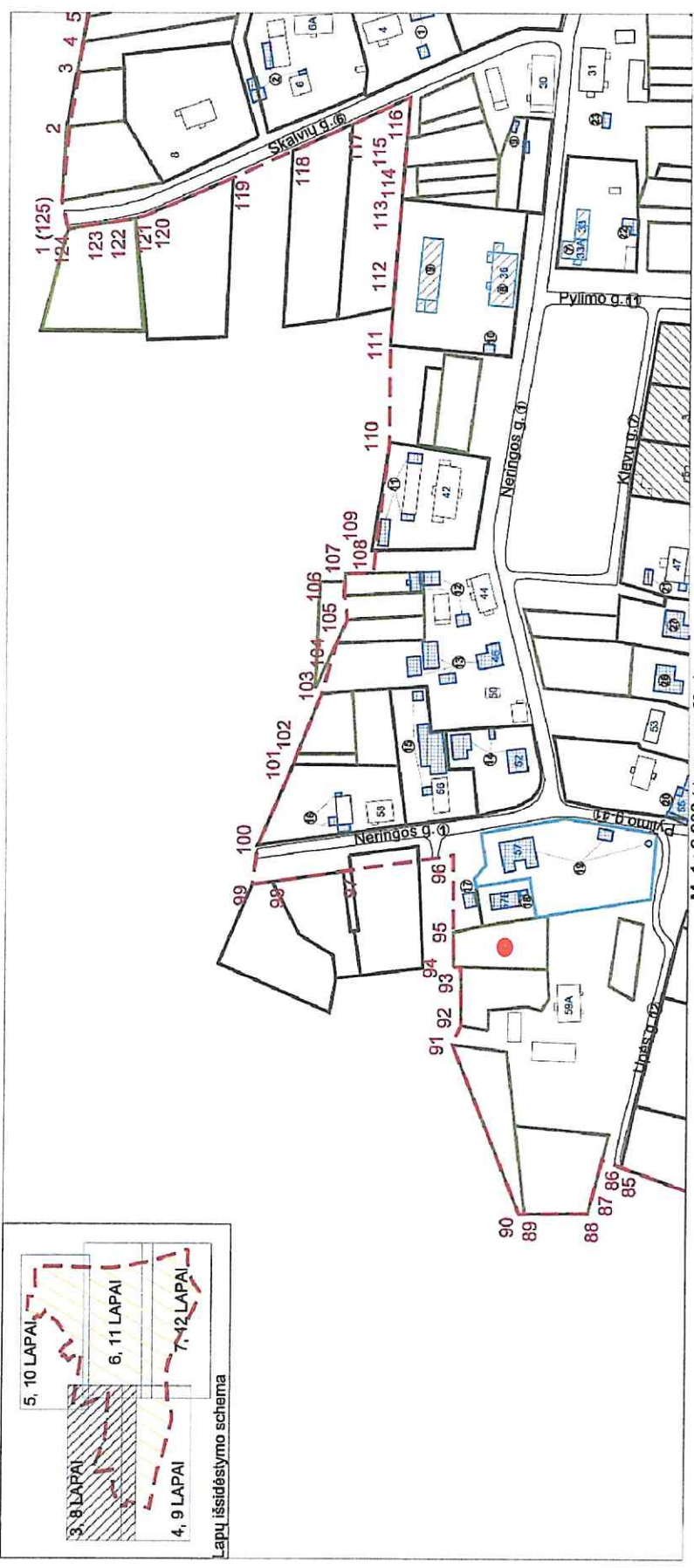
- Pastabos:**
1. Nekilnojamoji kultūros vertybė patenka į Rusnės urbanistinio draustinio teritoriją, todėl apsaugos zona neapibrėžiama.
 2. Urbanistinės vietovės vertingosios savybės (išskyrus dominantes ir išskiotines), vietovės urbanistinė struktūrą sudarantys objektai, vertingųjų savybių požymių turintys objektai ir vietovėje esantys kiti objektai nenustatomi ir nežymimi kultūros paveldo objektu, esančių šioje vietoje teritorijose. Taip pat nežymimos tų kultūros paveldo objektų teritorijose esančios vertingosios savybės.
 3. Mankaverčiai, laikini natūriniai kapitalinių konstrukcijų statiniai nežymimi ir priskiriami teritorijoje esantiems kitiems objektams.
 4. Urbanistinės struktūros objektų amžiaus ceno neatitinkantys tūriniai – erdviniai elementai (pvz. priestatai, fasadų ar stogo detalės, stogo šlaitų nuolydžio pakeitimai, fasadų apmūrijimai ir pan.) urbanistinės struktūros objektų tūriui nepriskiriami.
 5. Rusnės miesto istorinės dalies (2933, U46) teritorijos ribos nustatytos aktu 2013-09-09 Nr. KPD-AV-546.

Nuoroda: vietovės apibrėžtų ribų posūkiu taškų koordinatės nurodytos 2 lape.

M 1 : 5 000 (vienne cm - 50 m)
Teritorijos plotas - 635997 m²

	KULTŪROS PAVELDO CENTRAS	Rusnės miesto istorinės dalies (2933, U46) apibrėžtų teritorijos ribų plano projektas
Teritorijos bei apsaugos zonos ribas ir vertingasias savybes pažymėjo Duomenų skyriaus Statinių poskyrio vyr. paminklotvarkininkė [redacted]		
Plano projektą sudarė Duomenų skyriaus Urbanizuotų vietovių poskyrio vyresn. paminklotvarkininkė [redacted]		
vyr. paminklotvarkininkė (k. p. Nr. 1GKV-1299) [redacted]		
Plano projektą patikrino Duomenų skyriaus Statinių poskyrio vedėja [redacted]		
Plano projektą priėmė [redacted]		
direktorius [redacted]		
		2019-08-14

RUSNĖS MIESTELIO ISTORINĖ DALIS (29333, U46)
APIBRĖŽTŲ TERITORIJOS RIBŲ PLANAS, 3 LAPAS. RIBOS, PLANO STRUKTŪRA, KULTŪROS PAVELDO OBJEKTAI IR KT.
 Rusnės mstl., Rusnės sen., Šilutės r. sav.



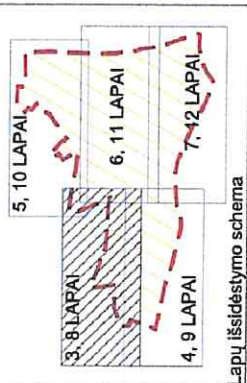
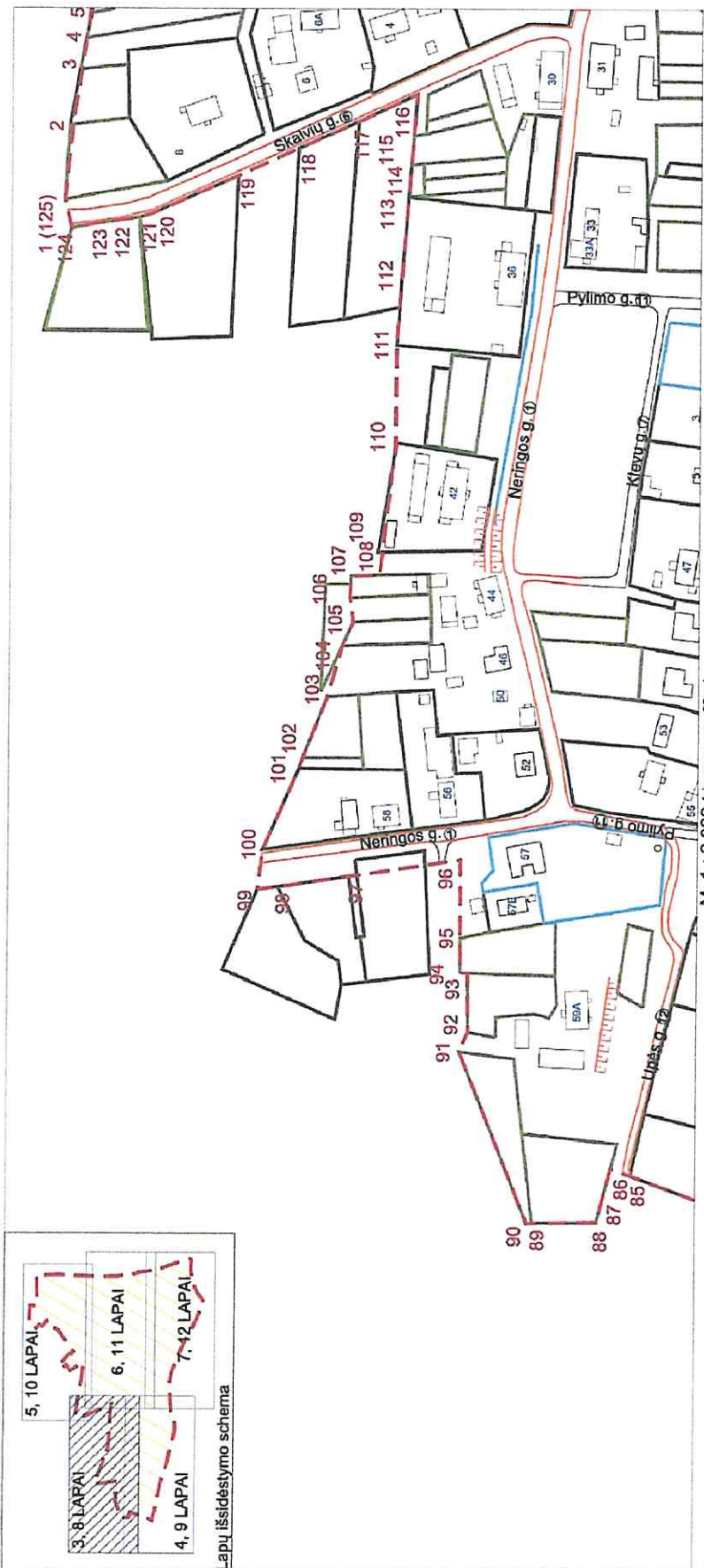
Lapų išsidėstymo schema

Sutartiniai ženklai:
 - Nėkinijamosios kultūros vertybės apibrėžtos teritorijos ribos
 - Geodeziškai matuoti sklypų ribos
 - Preliminariai matuoti sklypų ribos
 - Suprojektuotų (neregistruotų) sklypų ribos
 - Teritorijoje esantys, vertingų savybių pozymių turintys objektai
 - Teritorijoje esantys kiti objektai
 - Kultūros paveldo vietovės urbanistinės struktūros objektas
 - Teritorijos, kuriose užstatymas nėra vertingoji savybė
 - 193 Teritorijos ribų koordinuotų taškų numeriai
 - 1 Eilės numeris

	KULTŪROS PAVELDO CENTRAS	Rusnės miestelio istorinės dalies (29333, U46) apibrėžtų teritorijos ribų plano projektas
Teritorijos bei apsaugos zonos ribas ir vertingąsias savybes pažymėjo Duomenų skyriaus Statinių poskyrio vyr. paminklotvarkininkė [redacted] Plano projektą sudarė Duomenų skyriaus Urbanizuotų vietovių poskyrio vyr. paminklotvarkininkė [redacted] vyr. paminklotvarkininkė (k. p. Nr. 1GK(V)-1299) [redacted] Plano projektą patikrino Duomenų skyriaus Statinių poskyrio vedėja [redacted] Plano projektą priėmė [redacted] direktorius [redacted]		
		2019-02-04

Nuoroda: nekilnojamosios kultūros vertybės teritorijoje esančios vertingosios savybės ir kiti žymėjimai pateikti 14 lape.
 M 1 : 2 000 (viename cm - 20 m)
 Teritorijos plotas - 635997 m²

RUSNĖS MIESTELIO ISTORINĖ DALIS (2933, U46)
APIBRĖŽTŲ TERITORIJOS RIBŲ PLANAS, 8 LAPAS. TŪRINĖS - ERDVINĖS STRUKTŪROS SANDARA IR KT.
 Rusnės mstl., Rusnės sen., Šilutės r. sav.



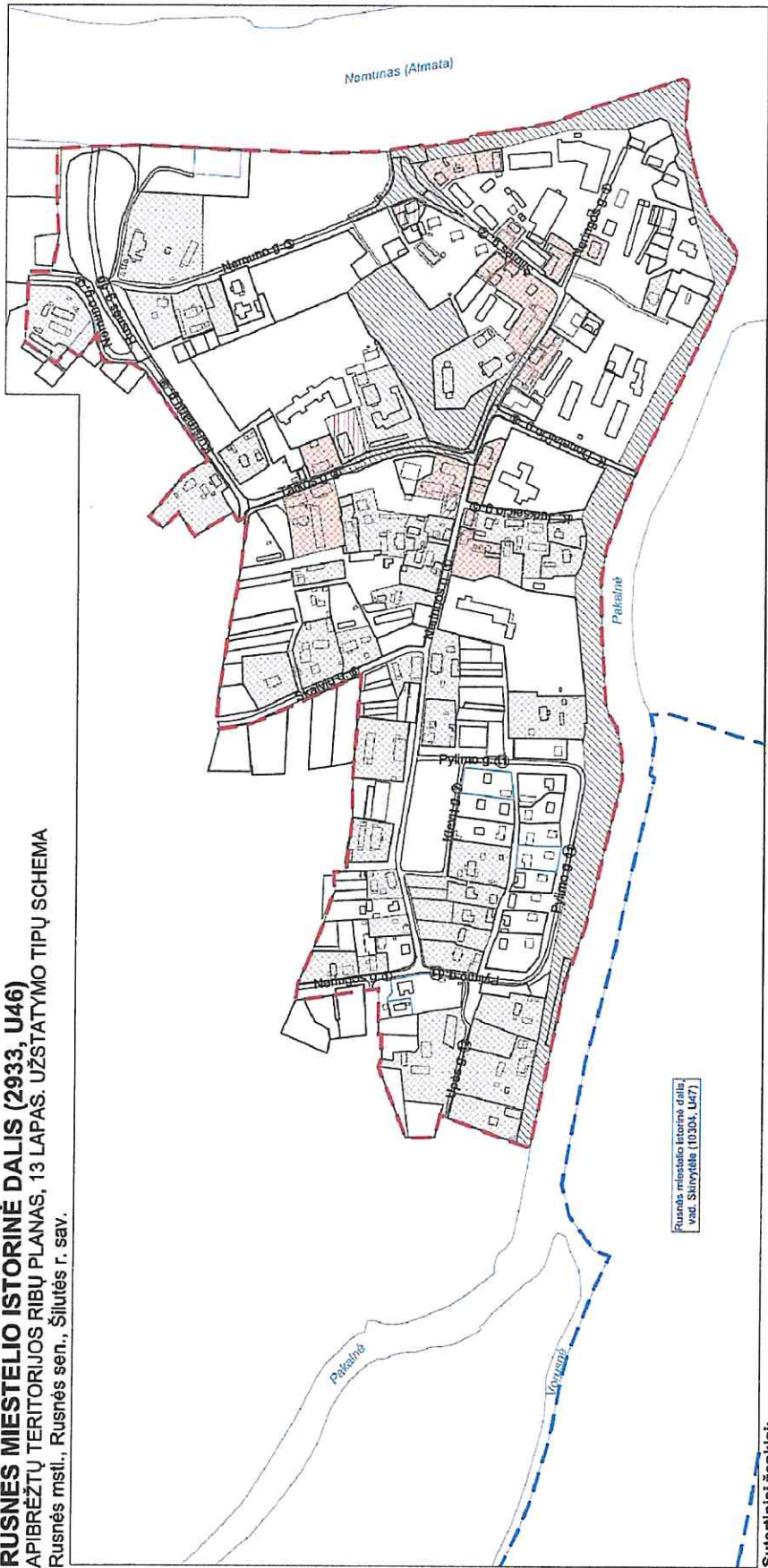
Sutartiniai ženklai:
 - Nekilnojamosios kultūros vertybės apibrėžtos teritorijos ribos
 - Geodeziškai matuoti sklypų ribos
 - Preliminariai matuoti sklypų ribos
 - Suprojektuotų (neregistruotų) sklypų ribos
 - Gatvių užstatymo išskirtinės istorinės gatvių linijos
 - Pylimas
 - Eilės numeris
 - Namų numeris
 - Teritorijos ribų koordinuotų taškų numeriai

M 1 : 2 000 (viename cm - 20 m)

Nuoroda: nekilnojamosios kultūros vertybės teritorijoje esančios vertingosios savybės ir kiti žymėjimai pateikti 14 lape.

	KULTŪROS PAVELDO CENTRAS	Rusnės miestelio istorinės dalies (2933, U46) apibrėžtų teritorijos ribų plano projektas
Teritorijos bei apsaugos zonos ribas ir vertingąsias savybes pažymėjo Duomenų skyriaus Statinių poskyrio vyr. paminklotvarkininkė [redacted] Plano projektą sudarė Duomenų skyriaus Urbanizuotų vietovių poskyrio vyr. paminklotvarkininkė [redacted] Plano projektą patikrino Duomenų skyriaus Statinių poskyrio vedėja [redacted] Plano projektą priėmė [redacted] direktorius		
		Teritorijos plotas - 635997 m ²
		2019 04 16

RUSNĖS MIESTELIO ISTORINĖ DALIS (2933, U46)
APIBRĖŽTŲ TERITORIJOS RIBŲ PLANAS, 13 LAPAS. UŽSTATYMO TIPŲ SCHEMA
 Rusnės mstl., Rusnės sen., Šilutės r. sav.



Sutartiniai ženklai:

- Nekilnojamosios kultūros vertybės
- apibrėžtos teritorijos ribos

Užstatymo tipai:

- Perimetrinis
- Sodybinis
- Miesto vilos
- Komponentinis
- Atskirai stovintys pastatai

Kitos urbanistinės struktūros:

- Atviros erdvės
- Pakitusios, nesusiformavusios urbanistinės struktūros

KULTŪROS PAVELDO CENTRAS

Teritorijos plotas - 635997 m²

Rusnės miestelio istorinės dalies (2933, U46) apibrėžtų teritorijos ribų plano projektas

Teritorijos bei apsaugos zonos ribas ir vertingąsias savybes pažymėjo Duomenų skyriaus Statinių poskyrio vyr. paminklotvarkininkė

Plano projektą sudarė Duomenų skyriaus Urbanizuotų vietovių poskyrio vyresn. paminklotvarkininkė

vyr. paminklotvarkininkė (k. p. Nr. 1GKY-1299)

Plano projektą patikrino Duomenų skyriaus Statinių poskyrio vedėja

Plano projektą priėmė

direktorius

2019

Istorinė kartografija



Pav. 9.

Leopold von Schroetter sudarytas 1796–1802 m. žemėlapis. M 1:50 000. Orig: Berlyno valstybinės Prūsijos kultūros paveldo bibliotekos (Staatsbibliothek zu Berlin – Preussischer Kulturbesitz) rinkinyje.

Kopija iš: Demereckas Kęstutis, *Nemuno delta. Penkių šimtmečių akimirka*, Klaipėda: „Libra Memelensis“, 2020, p. 195.

Schemiškame žemėlapyje apytiksliai apibrėžta tiriamo sklypo vieta ir jos artima aplinka



Rusnė 1860 m. žemėlapyje.

Kopija iš: KVR objektas – Rusnės miestelio istorinė dalis (u. 4. 2933). Aprašymas. Interaktyvus. [Žiūrėta 2022-08-11]. Interneto prieiga: <https://kvr.kpd.lt/#/static-heritage-detail/09758124-E023-4C8F-B134-D4SD1B83FAD3>



Pav. 10.



1860 m.

Matininkas [REDACTED]

Pav. 10/2.

1860 m. žemėlapyje tiriamo sklypo vietą apibrėžė matininkas, teismo ekspertas [REDACTED]



Pav. 11.

1893 m. vokiškas žemėlapis *Karte des Deutschen Reichs 1:100 000 (9) Heydekrug (1893)*. Interaktyvus. [Žiūrėta 2018-11-11]. Interneto prieiga: <https://www.landkartenarchiv.de/kdr100.php?q=9>



1893 m

Matininkas [redacted]

[redacted signature]

Pav. 11/2.

1893 m. žemėlapyje tiriamo sklypo vietą apibrėžė matininkas, teismo ekspertas [redacted]

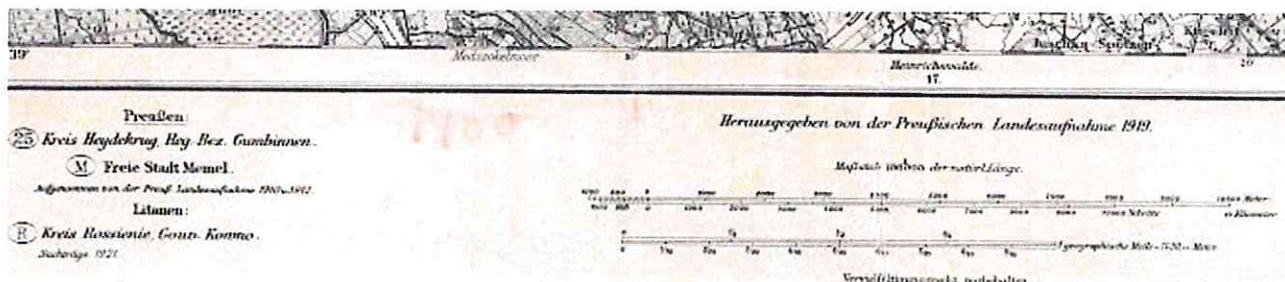
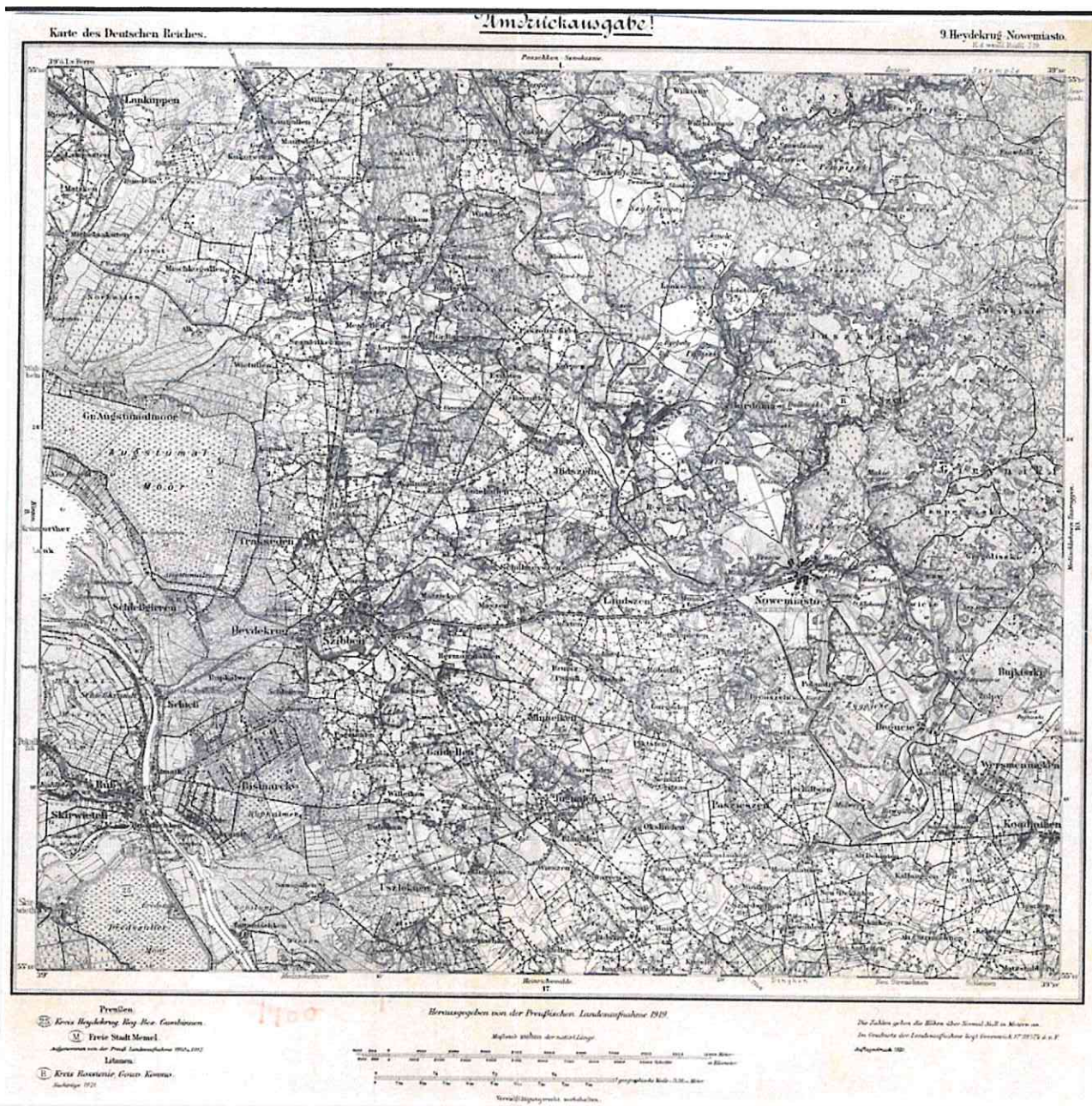


1912 m

Matininkas [redacted] [redacted]

1912 m. žemėlapyje tiriamo sklypo vietą apibrėžė matininkas, teismo ekspertas [redacted]

Pav. 12/2.



Pav. 13.

Vokiškias 1921 m. topografinis žemėlapis *Karte des Deuchen Reichs 1:100 000. Nr. 9. – Heydekrug-Nowemiasto. Aufgenommen von der Preuss. Landesaufnahme 1910 u. 1912. Herausgegeben von der Preussischen Landesaufnahme 1919. Nachtrage 1921.*

Interaktyvus. [Žiūrėta 2022-08-11]. Interneto prieiga:
https://www.landkartenarchiv.de/tk100.php?q=9_1921

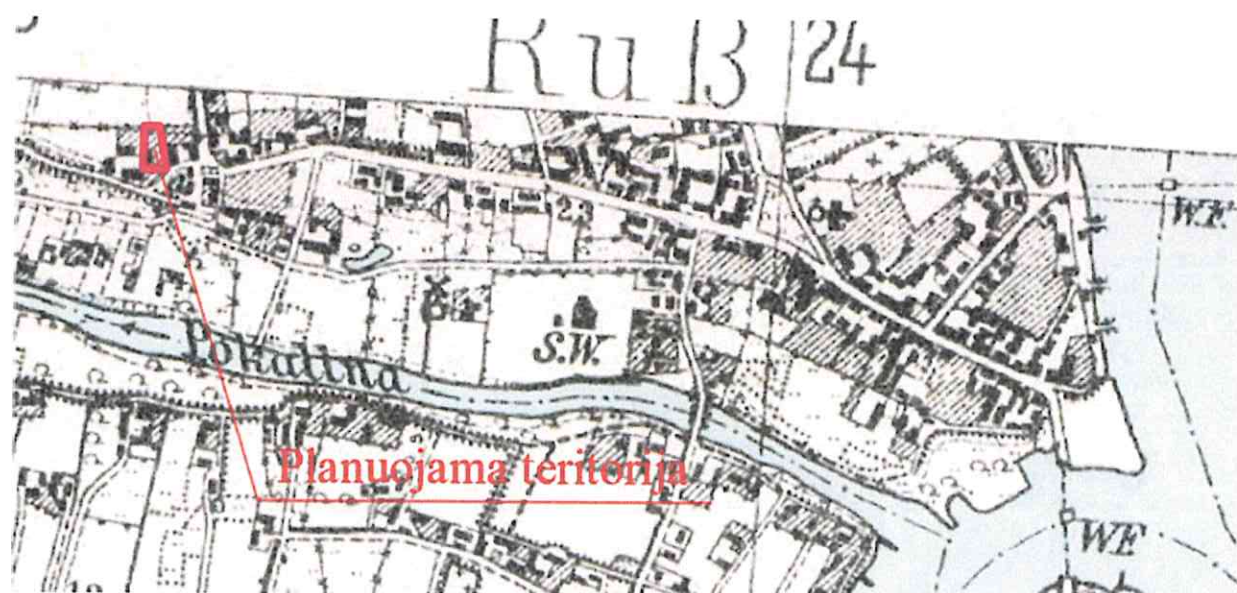


1921 m

Matininkas [redacted] [redacted]

1921 m. žemėlapyje sklypo vietą apibrėžė matininkas, teismo ekspertas [redacted]

Pav. 13/2.

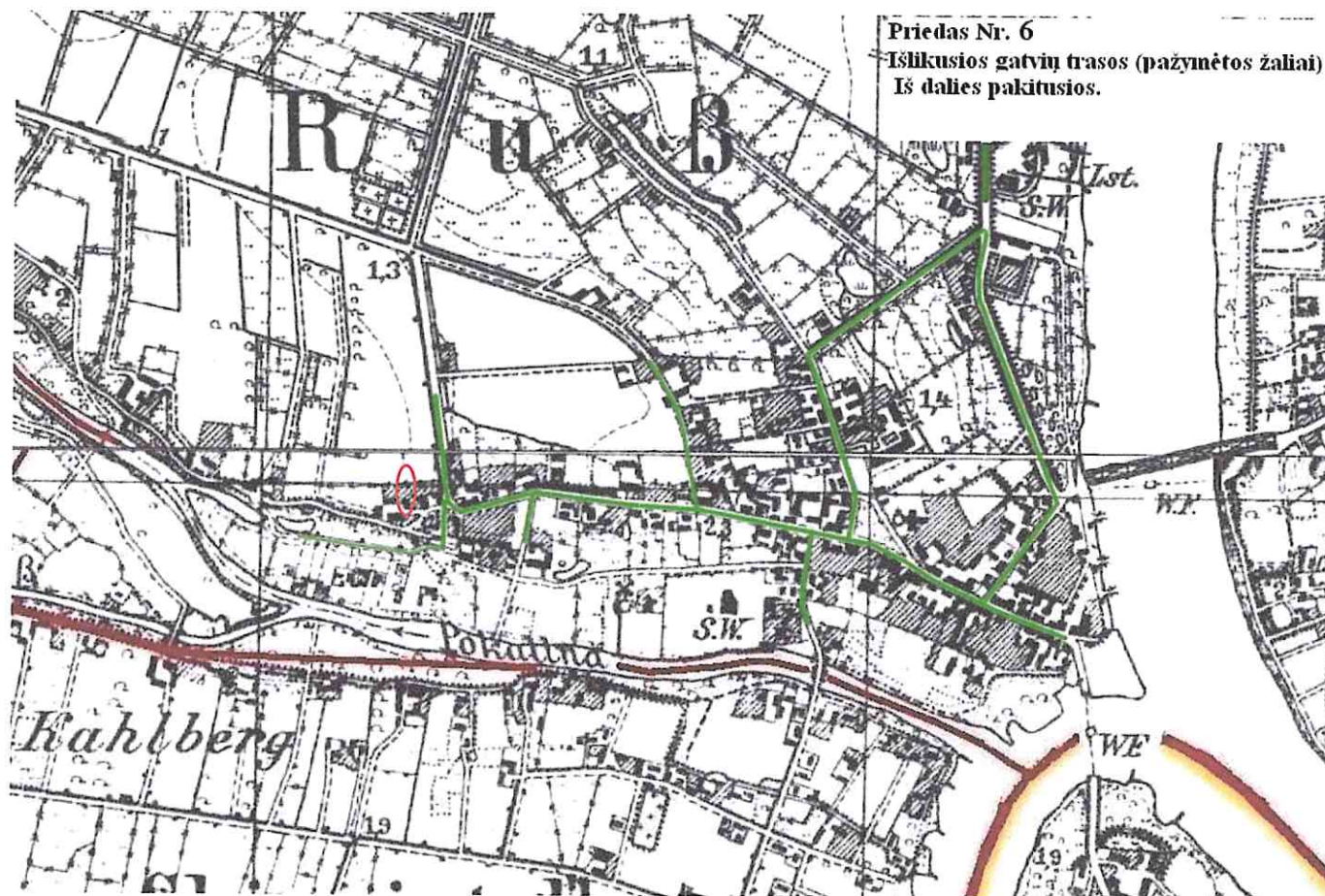


1939 m

Matininkas [REDACTED]

Pav. 14/2.

1939 m. žemėlapyje sklypo vietą apibrėžė matininkas, teismo ekspertas [REDACTED]

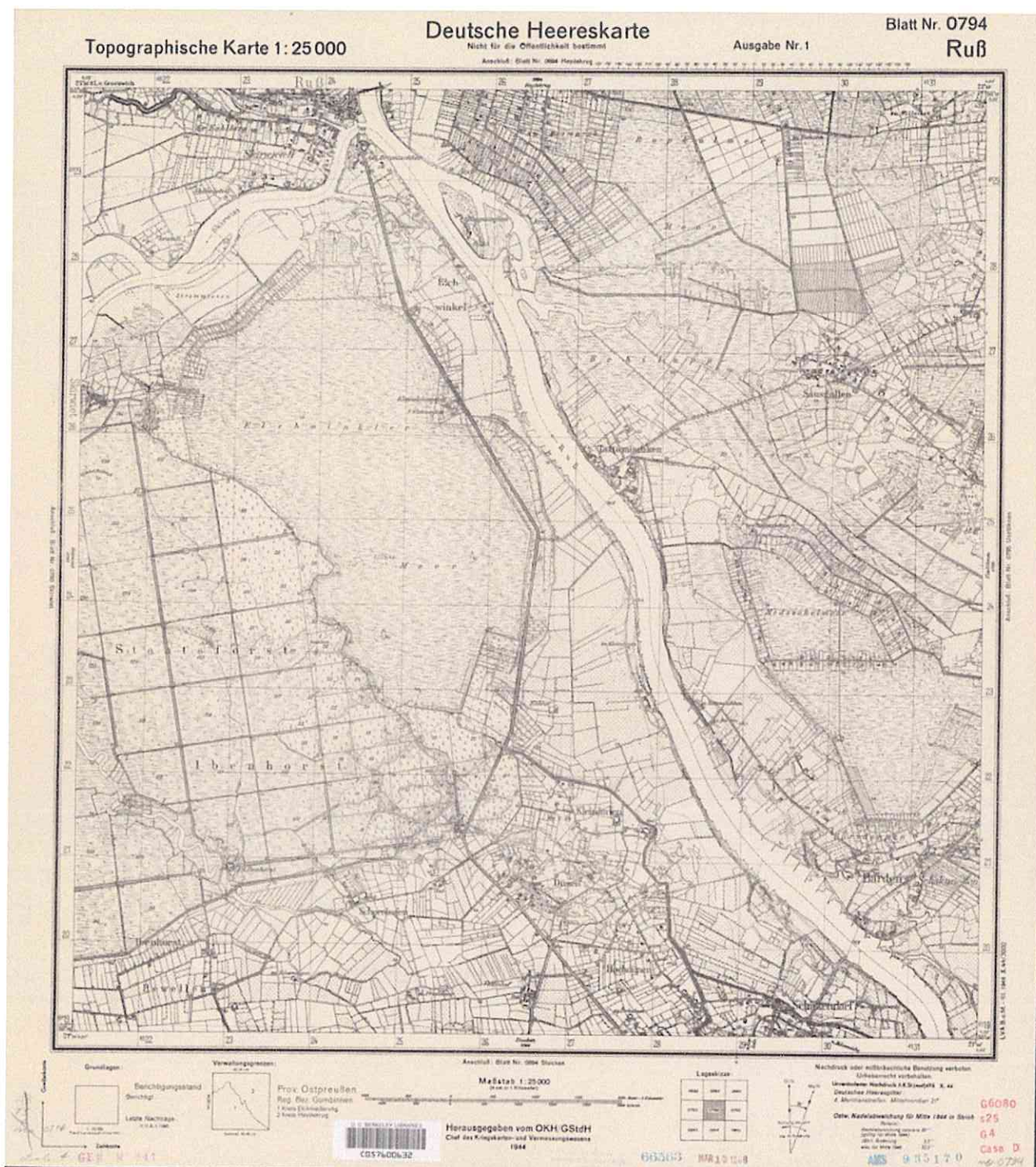


Pav. 15.

Žemėlapyje, sudarytame iš dviejų sujungtų XX a. pirmos pusės vokiškų karinių topografinių žemėlapių *Messtischblatt 0794 Russ* ir *Messtischblatt 0694 Heydekrug*, M 1:25000, pažymėtos gyvenviečių **1938 m. ribos**.

Interaktyvus. [Žiūrėta 2021-04-15]. Interneto prieiga:

http://genwiki.genealogy.net/Datei:Skirwietell_MTB_0794_0694.jpg

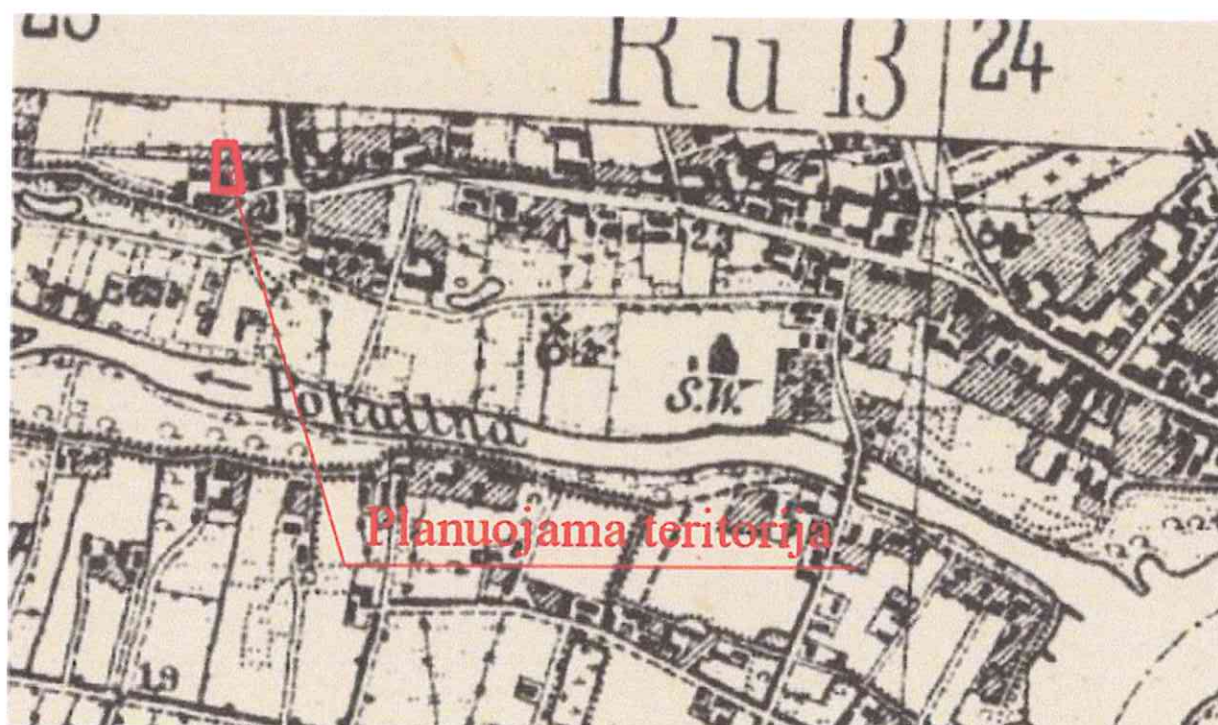


Pav. 16.

Publikuotas 1944 m. vokiškas topografinis žemėlapis iš serijos *Deutsche Heereskarte: Topographische Karte, M 1:25000, Ausgabe Nr. 1, Blatt 0694 Heydekrug.*

Interaktyvus. [Žiūrėta 2021-04-15]. Interneto prieiga:

maps.mapywig.org/m/German_maps/series/025K_TK25/794_Russ_X.1944_uniberk_C057600632



1944 m

Matininkas [REDACTED]

Pav. 16/2.

1944 m. žemėlapyje sklypo vietą apibrėžė matininkas, teismo ekspertas [REDACTED]



Lietuvos centrinis valstybės archyvas
 F. 4860, Ap. 1, B. 61, 21461-5K, L. 715

Pav. 17.

1944 m. vokiečių karinės žvalgybos aerofotografija

Skaitmeninė kopija iš Lietuvos centrinio valstybės archyvo (LCVA) skaitmeninių kopijų kolekcijos. 1800 (fondas), ap. 1, aplankas (byla) GX_21461_SK, vaizdas (lapas) 715.

Orig. saugomas JAV nacionaliniame archyve (NARA) Vašingtone

Datavimas iš: *Rusnės miestelio istorinė dalis (u. k. 2933). Aprašymas.*

Interaktyvus. [Žiūrėta 2022-08-11]. Interneto prieiga: <https://kvr.kpd.lt/#/static-heritage-detail/09758124-E023-4C8F-B134-D4SD1B83FAD3>



Pav. 17/2.

1944 m. aerofotografijos padidintas fragmentas.



Matininkas

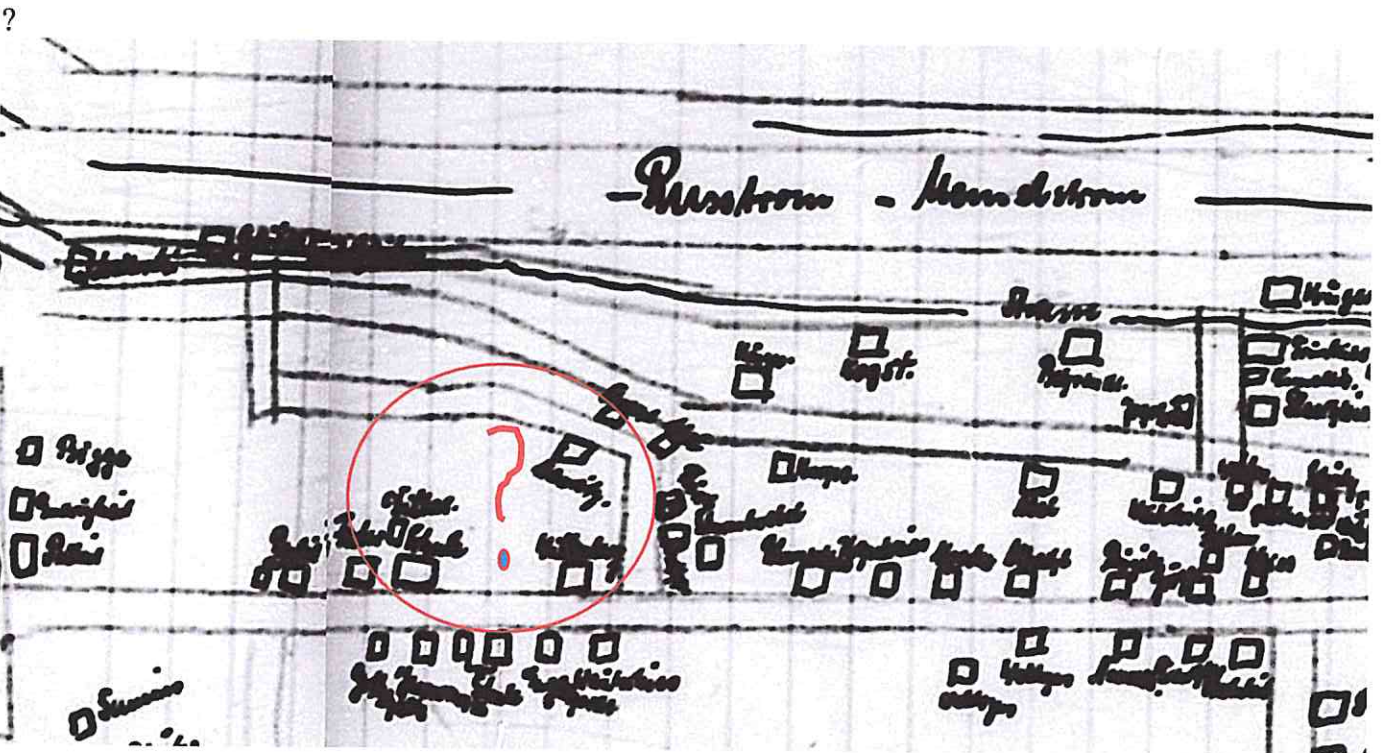
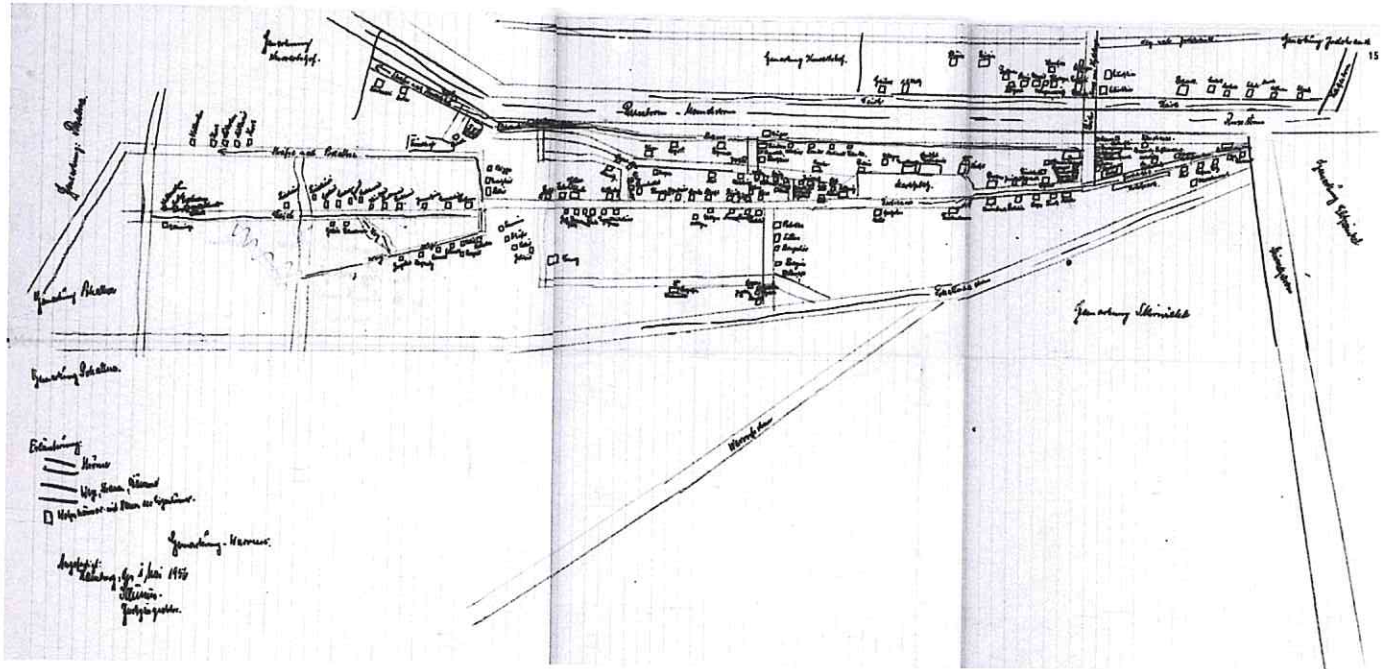
[REDACTED]

[REDACTED]

Pav. 17/3.

1944 m. aerofotografijoje tiriamo sklypo vietą apibrėžė matininkas, teismo ekspertas [REDACTED]

[REDACTED]

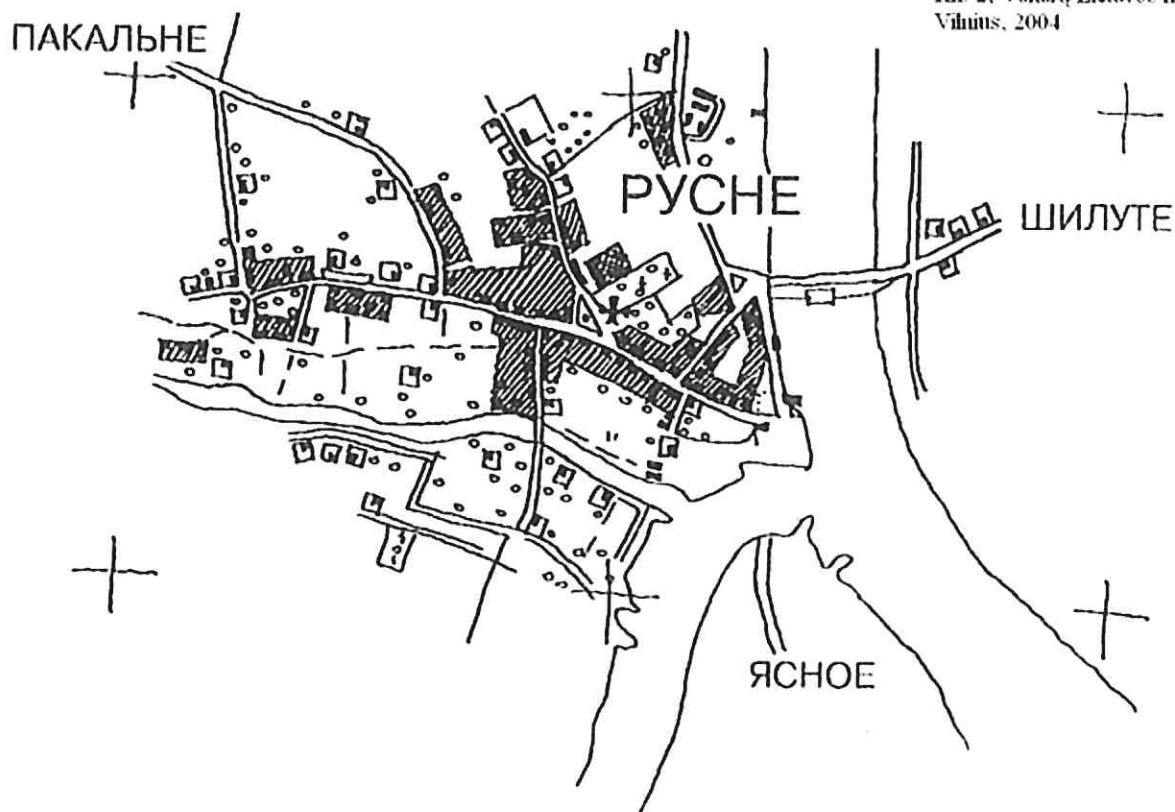


Pav. 18.

Rusnės sodybų išsidėstymo prieškaryje schema su savininkų pavardėmis, sudaryta 1956 m. pagal memelenderių prisiminimus.

Tiriamo sklypo vieta su artima aplinka apibrėžta apytiksliai Interaktyvus. [Žiūrėta 2022-08-11]. Interneto prieiga: https://genwiki.genealogy.net/Datei:Ort_Russ_Skizze

Iš: MISKINIS, Algimantas. Lietuvos urbanistikos paveldas ir jo vertybės. T. 3, Kn. 2, Vakarų Lietuvos miestai ir miesteliai. Vilnius, 2004

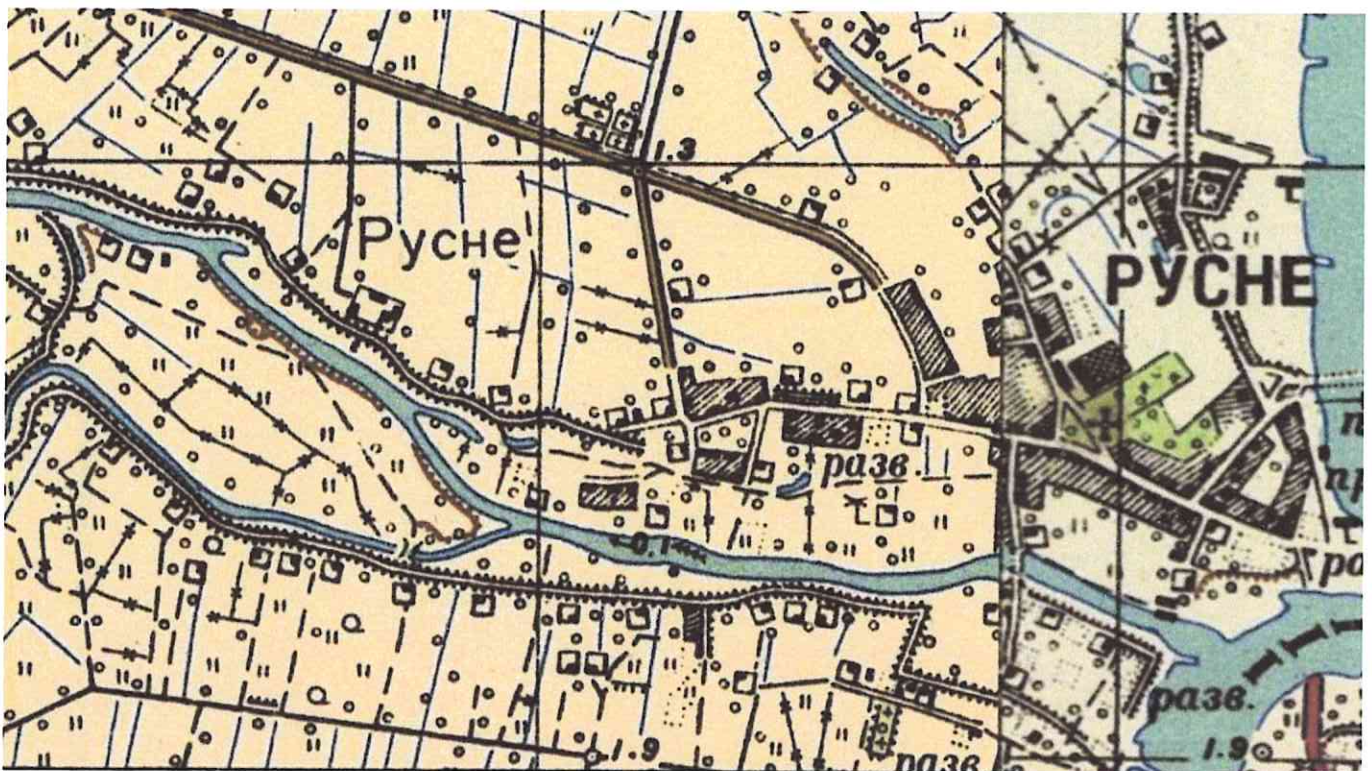


1944-45 m. žemėlapis fragmentas



Pav. 19.

Kopija iš: KVR objektas – Rusnės miestelio istorinė dalis (u. k. 2933). Aprašymas. Interaktyvus. [Žiūrėta 2022-08-11]. Interneto prieiga: <https://kvr.kpd.lt/#/static-heritage-detail/09758124-E023-4C8F-B134-D4SD1B83FAD3>



1950 m. planas

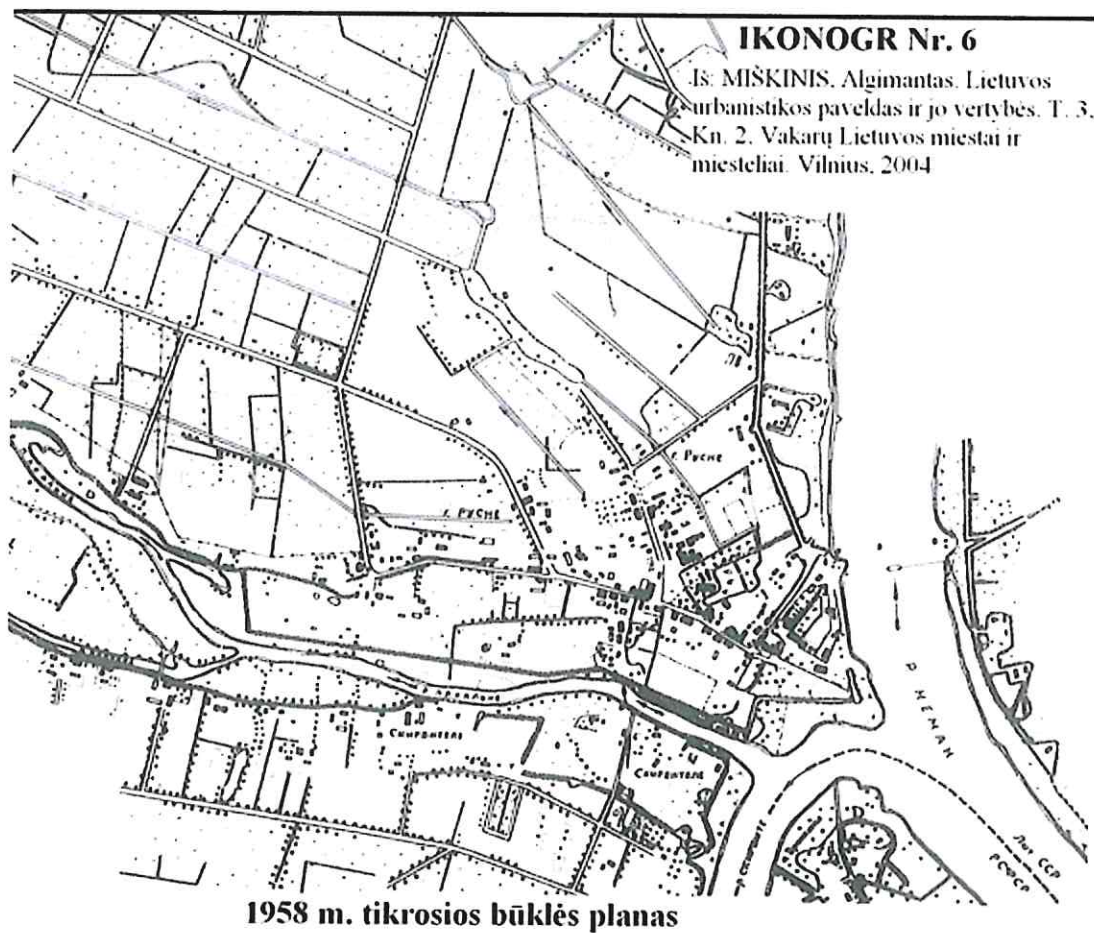
IKONOGR Nr. 5

Iš: www.geoportal.lt



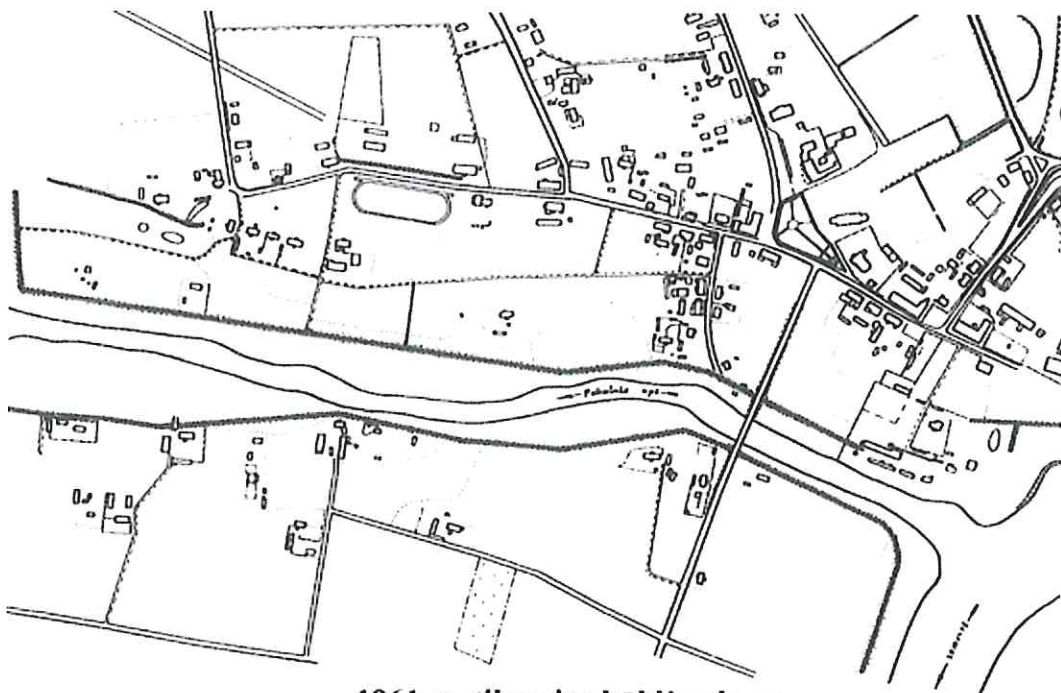
Pav. 20.

Kopija iš: KVR objektas – Rusnės miestelio istorinė dalis (u. k. 2933). Aprašymas. Interaktyvus. [Žiūrėta 2022-08-11]. Interneto prieiga: <https://kvr.kpd.lt/#/static-heritage-....>

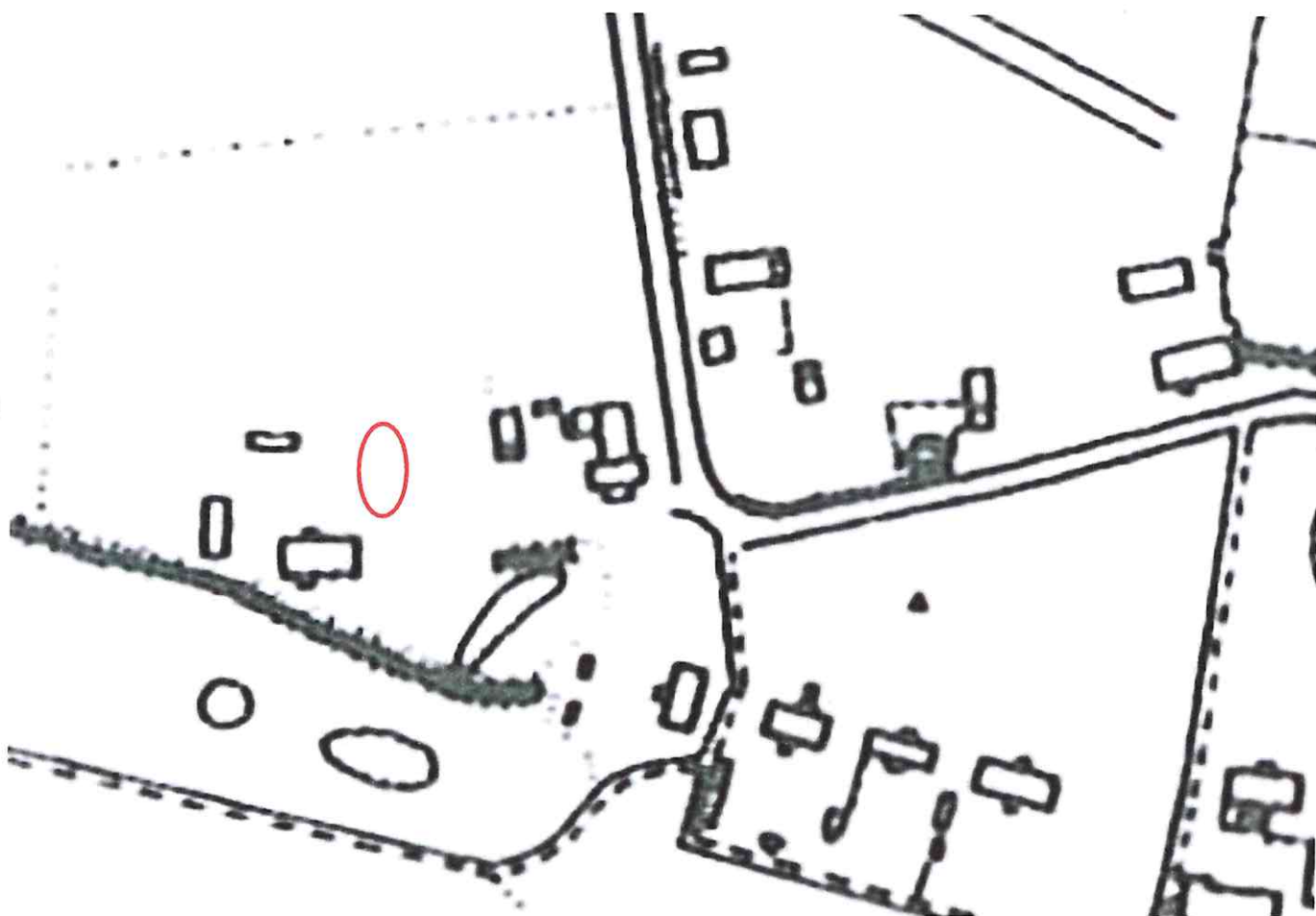


Pav. 21.

Kopija iš: KVR objektas – Rusnės miestelio istorinė dalis (u. k. 2933). Aprašymas. Interaktyvus.
 [Žiūrėta 2022-08-11]. Interneto prieiga: <https://kvr.kpd.lt/#/static-heritage-.....>

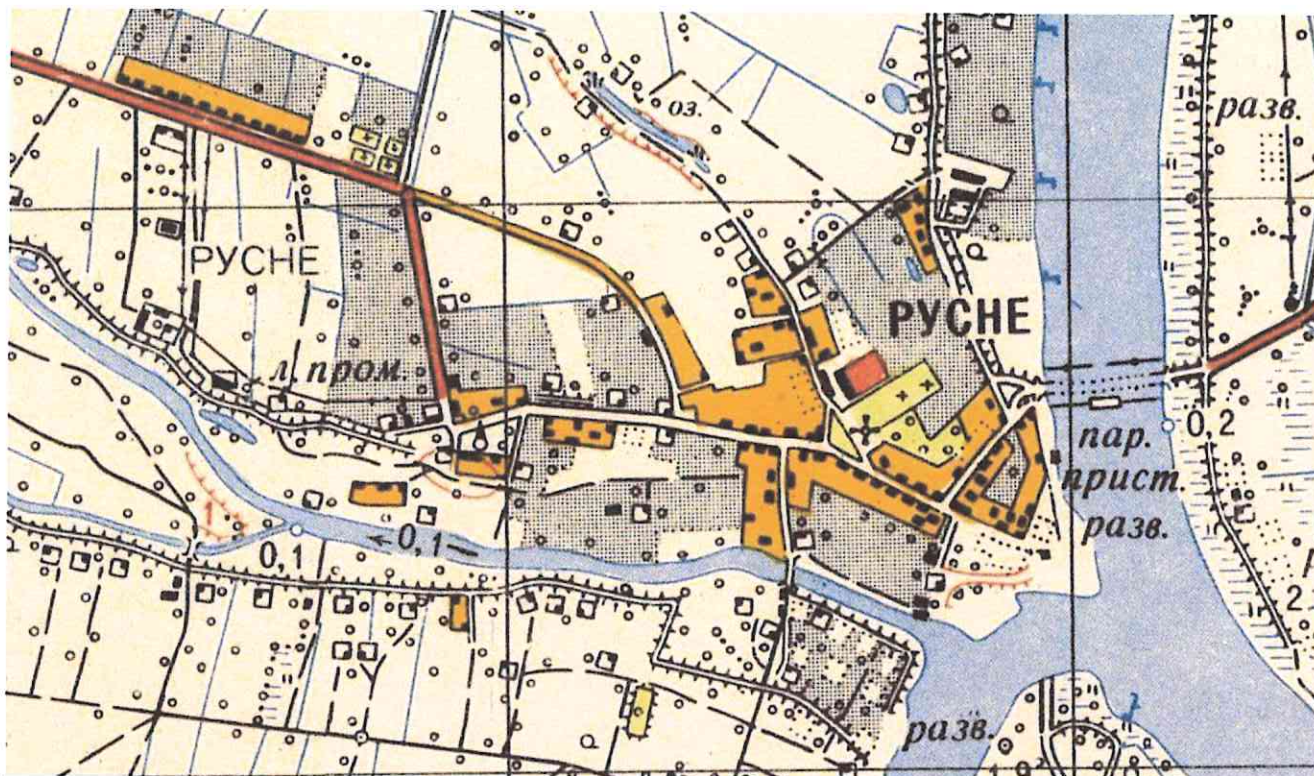


1961 m. tikrosios būklės planas



Pav. 22.

Kopija iš: *KVR objektas – Rusnės miestelio istorinė dalis (u. k. 2933). Aprašymas.*
 Interaktyvus. [Žiūrėta 2022-08-11]. Interneto prieiga: <https://kvr.kpd.lt/#/static-heritage-...>



IKONOGR Nr. 7

1955 (1970) ir 1975 m. planai

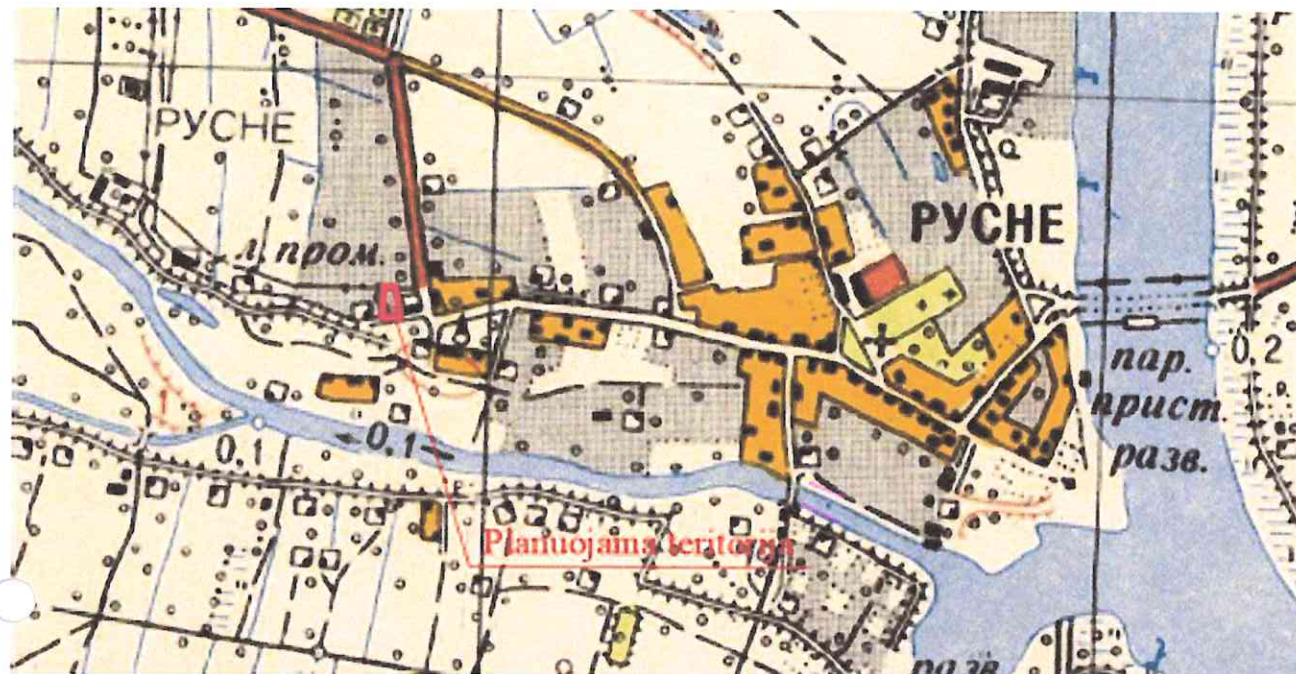
Iš: www.geoportal.lt



Pav. 23.

Kopija iš: KVR objektas – Rusnės miestelio istorinė dalis (u. k. 2933). Aprašymas.

Interaktyvus. [Žiūrėta 2022-08-11]. Interneto prieiga: <https://kvr.kpd.lt/#/static-heritage-...>



1955 (1970) ir 1975 m planai

Matininkas: [redacted]

[redacted]

Pav. 23/2.

Sklypo vietą apibrėžė matininkas, teismo ekspertas [redacted]

Pav. 25. Istorinė ikonografija



[59499] Ruß, Gehöft

*Del retusavimo darbu, iliustracija laikinai nepateikiama.
paveikslas pateikiamas per paklausimą, s **Paveikslo kontaktine informacija***

Paveikslas-ID	59499
Pavadinimas	Ruß, Gehöft
Autorius	Meinekat, Frankfurt
Nuotraukos data	1915 - 1925
Geografinė padėtis	?
Vietovė	[59548] Ruß , Kreis Heydekrug

Ūkininko sodyba. Rusnė. 1915-1925 m. Meinekat, Frankfurtas, nuotrauka.

Kopija iš Rytų Prūsijos vaizdų archyvo. Interaktyvus. [Žiūrėta 2022-09-10]. Interneto prieiga: <https://www.bildarchiv-ostpreussen.de/suche/index.html.lt#!start=1w>



Norint praplaukti Pakalnės tiltą, reikėjo atkabinti vidurinę ant dviejų pramų plaukiojančią tilto dalį. Fotonuotrauka iš Klaipėdos apskrities viešosios I. Simonaitytės bibliotekos AdM archyvo

Lietuviškas namas Rusnėje. Aukštas nendrėmis dengtas stogas su žirgeliais. Namas be kamino, kaip pažymėta užrašė. Tai tradicinis didysis dviejų galų gyvenamasis žvejo namas. F. W. Kaufmanno leidykla Rusnėje. Atvirukas iš Kęstučio Demerecko rinkinio

p. 205.

Ieva Šleinytė su drauge. 1938 m. liepa, Rusnėje. Fotonuotrauka iš Vandos Semėnaitės (Kancėtlienės) asmeninio albumo

Ekspedicijos dalyviai kalbina vietinę Rusnės gyventoją. Fotonuotrauka iš Kęstučio Demerecko rinkinio

Gyvenamasis namas nendrių stogu Rusnėje. Fotonuotrauka iš J. Igaunytės-Kalvaitienės rinkinio

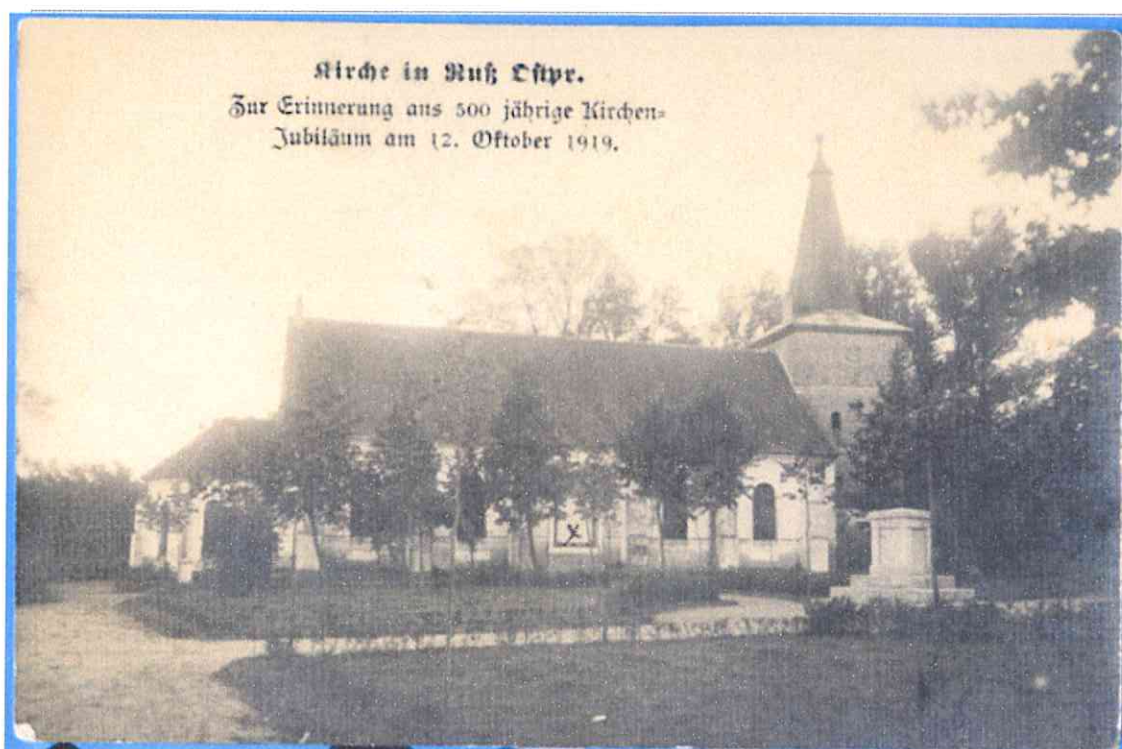


Kopijos iš: [redacted], *Nemuno delta*, p. 205, 219.

Pasveikinimas iš Rusnės. Bažnyčia ir klebonija. XIX a. pabaigos atvirukas



Interaktyvus. [Žiūrėta 2022-09-10]. Interneto prieiga: <https://www.miestai.net/forumas/forum/bendrosios-diskusijos/miestasi-ir-architektuta/maži-miestai-ir-miesteliai-/4076-rusnė-iur-uostadvaris-Šilutės-r/page10>



[59492] Ruß, Ev. Kirche

Rusnės bažnyčia ir klebonija. 1919 m. spalio 12 d. nuotrauka iš Rytų Prūsijos vaizdų archyvo (Bildarchiv Ostpreussen). Interaktyvus. [Žiūrėta 2022-09-10]. Interneto prieiga: <https://www.bildarchiv-ostpreussen.de/suche/index.html.lt#!start=1w>

Pagrindinė Rusnės miestelio gatvė. Apie 1897 - 1902 m. Leidėjas A. Beuttehereit, Russ



Dešinėje pusėje namai išliko vienas iš nedaugelio senosios gatvės apstatymo fragmentų.

Pakalnės (Neringos) gatvė. XX a. pr.



Vaizdai interaktyvūs. [Žiūrėta 2022-09-10]. Interneto prieiga:
<https://www.miestai.net/forumas/forum/bendrosios-diskusijos/miestai-ir-architektuta/mazi-miestai-ir-miesteliai-/4076-rusne-iur-uostadvaris-silutes-r/page3>



Linkėjimai iš Rusnės. Viešbutis "Hotel du Nord". 1900 -1905 m. Dabar Neringos g.

Interaktyvus. [Žiūrėta 2022-09-10]. Interneto prieiga: <https://www.miestai.net/forumas/forum/bendrosios-diskusijos/miestasi-ir-architektuta/maži-miestai-ir-miesteliai-4076-rusnė-iur-uostadvaris-Šilutės-r/page11>

Linkėjimai iš Rusnės, Rytų Prūsija. Curto Engelhardto alaus darykla. 1912 m.



Interaktyvus. [Žiūrėta 2022-09-10]. Interneto prieiga: <https://www.miestai.net/forumas/forum/bendrosios-diskusijos/miestasi-ir-architektuta/maži-miestai-ir-miesteliai-4076-rusnė-iur-uostadvaris-Šilutės-r/page3>

Potvynis Rusnėje. 1903 m.



Atvirukas iš Mažosios Lietuvos enciklopedijos IV tomas

Linkėjimai iš Rusnės. Karališkasis paštas. Apie 1900 m.



Vaizdas interaktyvus. [Žiūrėta 2022-09-10]. Interneto prieiga:
<https://www.miestai.net/forumas/forum/bendrosios-diskusijos/miestasi-ir-architektuta/mazi-miestai-ir-miesteliai-/4076-rusne-iur-uostadvaris-Silutes-r/page9>

Linkėjimai iš Rusnės. Rytų Prūsija. Apie 1897 - 1902 m. Atviruką išleido A. Beuthehereit, Russ



Vaizdas interaktyvūs. [Žiūrėta 2022-09-10]. Interneto prieiga:
<https://www.miestai.net/forumas/forum/bendrosios-diskusijos/miestasi-ir-architektuta/maži-miestai-ir-miesteliai-/4076-rusnė-iur-uostadvaris-šilutės-r/page9>



„Rusnė. Rinkos aikštė su 700 metų senumo bažnyčia. 1932 m. Leidėjas ir fotografas Fritz Krauskopf, Königsberg Pr., Steindamm 64“. Interaktyvus. [Žiūrėta 2022-08-11]. Interneto prieiga:
<https://anischtskarten-lexikon.de/ak-5147.html>



IKONOGR Nr. 12

Namai potvynio metu ties Peterso tiltu XX a. I p.

STANKEVIČIUS, Saulius. Heydekrug. Šilutės krašto istorija atvirukuose. 2012.



Kopija iš: KVR objektas – *Rusnės miestelio istorinė dalis (u. 4. 2933). Aprašymas ...*



50155] Ruß, Partie an der neuen Brücke

dėl retusavimo darbu, iliustracija laikinai nepateikiama.

*paveikslas pateikiamas per paklausimą, s **Paveikslų kontaktinė informacija***

Paveikslas-ID	50155
Pavadinimas	Ruß, Partie an der neuen Brücke
Aprašymas	Erbaut 1913 - 1914.
Autorius	A. & G. Wabbel, Ruß
Nuotraukos data	1914 - 1915
Geografinė padėtis	?
Vietovė	[59548] Ruß, Kreis Heydekrug
Priskirtas prie temos/objekto	[5741] Ruß, Petersbrücke

Rusnė, 1913–1914 m. pastatyta dalis Peterio tilto. 1914-1915 m. A & Wabbel, Rusnė, nuotrauka.
 Kopija iš Rytų Prūsijos vaizdų archyvo. Interaktyvus. [Žiūrėta 2022-09-10]. Interneto prieiga:
<https://www.bildarchiv-ostpreussen.de/suche/index.html.lt#!start=1w>



IKONOGR Nr. 19 Neringos g. užstatymas 1915 m. Iš: www.ebay.de

Kopija iš: *KVR objektas – Rusnės miestelio istorinė dalis (u. k. 2933). Aprašymas ...*



Rūdnės miestelio centrinė gatvė buvo išgrįsta akmenimis, pastatai stovėjo beveik pusmetriu aukščiau grindinio, kad potvynio vanduo laisvai nutekėtų gatvė. Atvirukas iš Šilutės Hugo Šojaus muziejaus

E. Brūdės manufaktūros prekių parduotuvė Rūdnės centr. gatvėje. 1927 m. fotomuotruoka iš Viktoro Kittelio rinkinio

Rūdnės pašto karieta ir tarnautojai 1926 m. Fotomuotruoti Šilutės Hugo Šojaus muziejuje

Rusnės kurortas. Garlaivių prieplauka. XX a. 4 dešimt.



Interaktyvus. [Žiūrėta 2022-09-10]. Interneto prieiga: <https://www.miestai.net/forumas/forum/bendrosios-diskusijos/miestasi-ir-architektuta/maži-miestai-ir-miesteliai-/4076-rusnė-iur-uostadvaris-Šilutės-r/page8>



Rusnės vaizdai. XX a. pirma pusė.

Interaktyvus. [Žiūrėta 2022-09-10]. Interneto prieiga: <https://www.miestai.net/forumas/forum/bendrosios-diskusijos/miestasi-ir-architektuta/maži-miestai-ir-miesteliai-/4076-rusnė-ir-uostadvaris-Šilutės-r/page3>

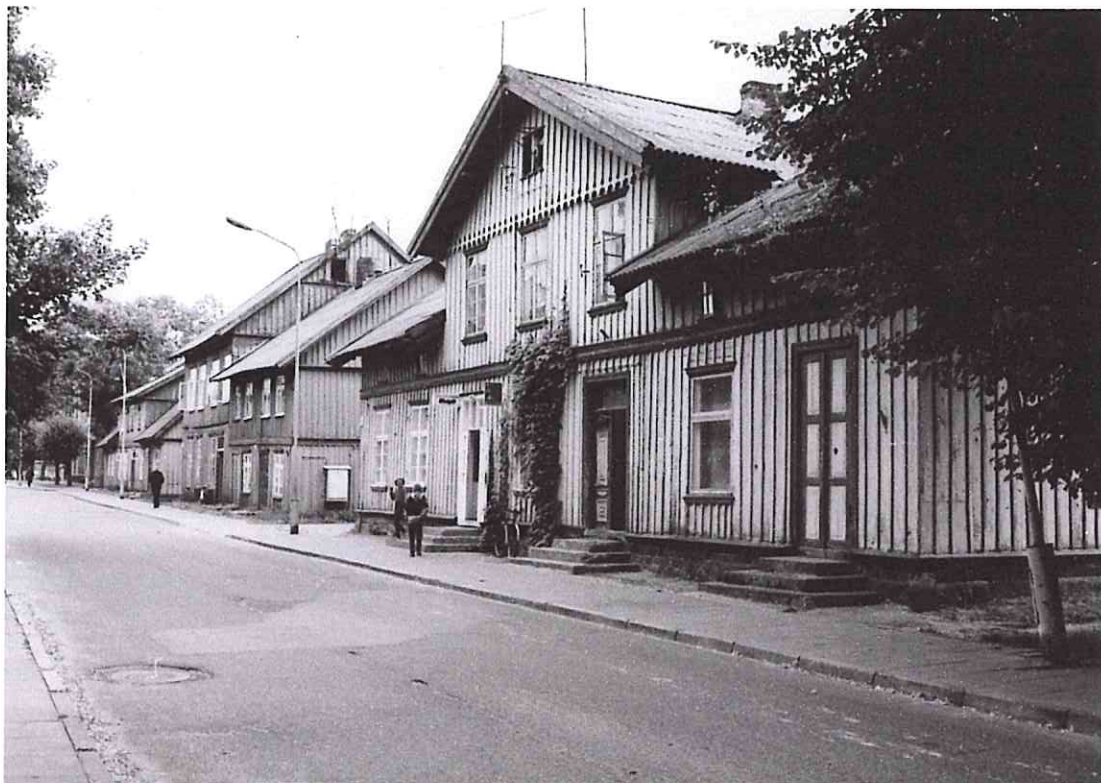


Pav.



Rusnės kalvė. 1930 m. rugpjūčio 8 d. nuotraukos iš H. G. Mooro asmeninio rinkinio.

Interaktyvus. [Žiūrėta 2022-09-02]. Interneto prieiga:
https://genwiki.genealogy.net/Datei:Russ_Schmiede_08Aug_1930_....



Rusnės mstl. tradicinis medinis namas. 1999 m.

Martyno Purvino nuotrauka. Interaktyvus. [Žiūrėta 2022-09-10]. Interneto prieiga: <https://www.mle.lt/straipsniai/rusne-1>

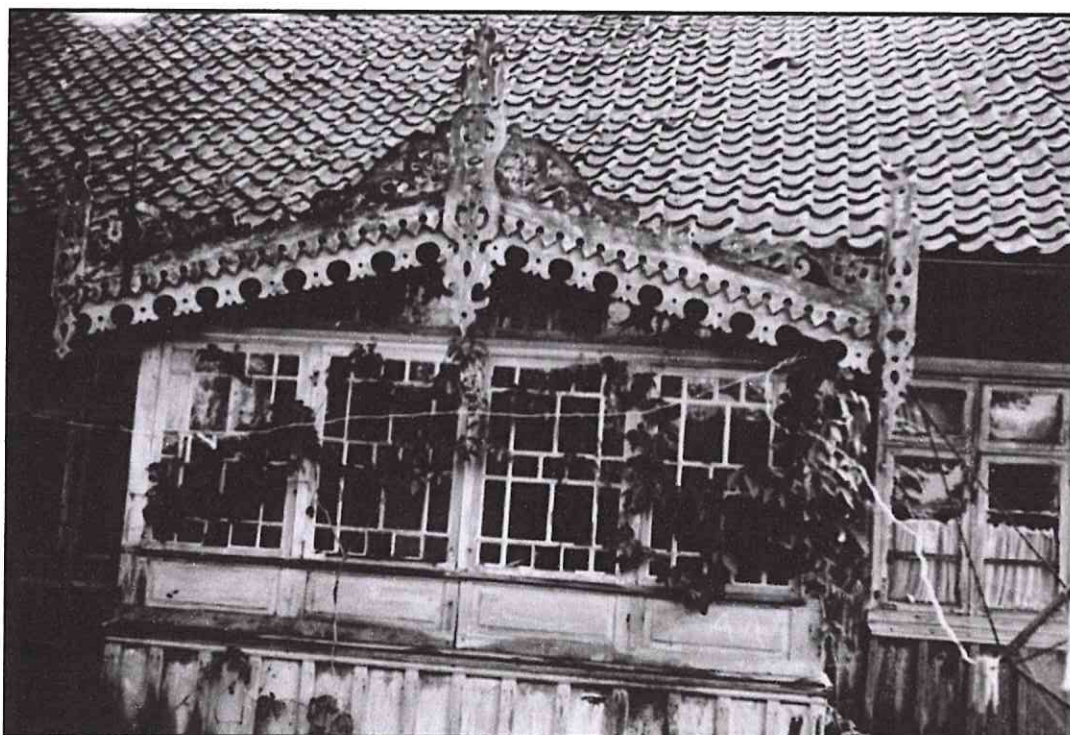


Rusnės miestelio tradicinis medinis namas. 1999 m.

Martyno Purvino nuotrauka. Interaktyvus. [Žiūrėta 2022-09-10]. Interneto prieiga: <https://www.mle.lt/straipsniai/rusne-1#&gid=18&pid=10>



Rusnės mstl. stogų skliautų puošmenos. 1999 m. Martyno Purvino nuotrauka. Interaktyvus. [Žiūrėta 2022-09-10]. Interneto prieiga: <https://www.mle.lt/straipsniai/rusne-1#&pid=15>



„Medinė architektūra Rusnėje“ . LTRFtD 3551. Jurgio Dovydaičio 1954 m. fotonuotrauka iš Lietuvių literatūros ir tautosakos instituto (LLTI) rinkinio.

Interaktyvus. [Žiūrėta 2022-09-10]. Interneto prieiga: https://www.epaveldas.lt/preview?id=LLTI_TR_39360

Pav. 26. Sklypo 2022-09-20 fotofiksacija



Sklypas nuo Upės g., iš P



Vaizdas iš PV kampo



Sklypo vakarų pusė iš P



Vaizdas iš PR kampo

b) iš Rusnės mst. Upės g. (P) pusės 2021 m. balandžio mėn.



Su tiriamu sklypu susijusios senos sodybos (dab. Lakštingalų g. 59 A) vaizdas iš PV, nuo Upės g.



Namo pietų fasadas. Vaizdas iš PV



LIETUVOS RESPUBLIKOS
KULTŪROS MINISTERIJA

**NEKILNOJAMOJO KULTŪROS PAVELDO
APSAUGOS SPECIALISTO
KVALIFIKACIJOS ATESTATAS**

2020-02-18 Nr. 0547
(data)

[Redacted]
.....
(atestuoto specialisto vardas, pavardė)

Paveldosaugos (specialioji) ekspertizė – nekilnojamojo kultūros paveldo vertinimo, pagal reikšmingumą lemiantį vertingųjų savybių pobūdį ar jų derinį – etnokultūrinio, istorinio, memorialinio

.....
(nekilnojamojo kultūros paveldo apsaugos veikla (-os) ir specializacija (-os))

Lietuvos Respublikos kultūros ministras

A. V.

[Redacted]
.....
(parašas)

[Redacted]
.....
(vardas ir pavardė)

A 0547