

ŠILUTĖS DVARO SODYBOS, VADINAMOS H. ŠOJAUS PARKO ŽELDINIŲ TVARKYMO PROJEKTAS **PROJEKTINIS PASIŪLYMAS**



Užsakovas/ Statytojas:
Šilutės rajono savivaldybės administracija

Projektuotojas:
Egidijus Vidrinskas,
individualios veiklos pažyma
Nr. 62, 2003.12.11.
Vilų g. 3-2, Šilutė,
tel. 8 686 26128

Projekto vadovas:
E. Vidrinskas
Želdynų PV kval. at. nr. 18
KPD kval. at. nr. 0749,

2021 lapkričio 20 d.

Šilutė

Turinys

Tekstinė dalis:

I.	Aiškinamasis raštas	2-18
	1. Bendra informacija.....	2
	2. Konceptija.....	5
	3. Architektūrinė kompozicinė idėja.....	6
	4. Vandens telkinių sistema.....	9
	5. Takai.....	12
	6. Želdiniai.....	14
	7. Mažoji architektūra.....	16
	8. Senųjų medžių apsauga ir tvarkymas.....	18

Grafinė dalis:

II.	Sklypo esamos būklės planas	19
	Želdinių tvarkymo planas	20
	Vizualizacijos	21

AIŠKINAMASIS RAŠTAS

Projekto pavadinimas: Šilutės dvaro sodybos, vadinamos H. Šojaus, parko želdinių tvarkymo projektas.

Objekto adresas: Šilutės m., Lietuvininkų g. 4, žemės sklypų kad. nr. 8867/0015:168, 8867/0012:107, 8867/0012:106 Šilutės m. k. v.

Statytojas: Šilutės rajono savivaldybės administracija

Projektuotojas: architektas Egidijus Vidrinskas, pagal individualios veiklos vykdymo pažymą Nr. 62, išduotą 2003.12.11.

Želdyno tvarkymo objektas: Šilutės H. Šojaus dvaro sodybos parkas (želdynai, esantys kultūros paveldo objekto teritorijoje).

Projekto etapas: Projektinis pasiūlymas

Projekto nr.: PP2021-06

Šilutės H. Šojaus dvaro parko projektiniai pasiūlymai parengti vadovaujantis LR Statybos įstatymu, LR Nekilnojamojo kultūros paveldo apsaugos įstatymu ir jį įgyvendinančiais teisės aktais, LR Želdynų įstatymu ir jį įgyvendinančiais teisės aktais, kitais teisės aktais, taip pat projektavimo užduotimi (technine specifikacija) bei atliktais esamos būklės tyrimais:

1. Istoriniai tyrimai;
2. Parko želdinių inventorizacija ir būklės vertinimas;
3. Biologinės įvairovės analizė ir tyrimai;
4. Topografiniai tyrimai.

1. BENDRA INFORMACIJA

1.1. Šilutės, H. Šojaus dvaro sodybos parkas yra nekilnojamoji kultūros vertybė (unikalus objekto kodas kultūros vertybių registre – 23423), priklausantis Šilutės dvaro sodybos, vadinamos Šojaus, kompleksui (unikalus objekto kodas – 663). Šilutės dvaro sodybos parko reikšmingumo lygmuo kultūros vertybių registre – regioninis, vertingųjų savybių pobūdis – želdynų. Parkas yra apie 10,0 ha. Dvaro sodyba yra pačioje Šilutėje, greta Šilokarčemos turgaus aikštės, abipus Šyšos upės. Pagal Nacionalinį kraštovaizdžio tvarkymo planą, patvirtintą LR aplinkos ministro 2015 m. spalio 2 d. įsakymu Nr. D1-703, parko teritorija yra smėlingoje pajūrio lygumoje, urbanistiniame upėtame kraštovaizdyje, mišrioje intensyvaus - koncervacinio naudojimo teritorijoje. Pagal fizinį geografinį rajonavimą Šilutės rajono savivaldybė patenka į Pajūrio žemumos ir Nemuno deltos rajonus. Sodyba yra aktyvus Šilutės miesto kraštovaizdžio formavimo komponentas. Apsaugojęs nuo potvynių ir nusausinęs būsimą dvaro parko teritoriją, dvarininkas H. Šojus čia įkūrė angliško tipo parką. H. Šojus buvo sumanus šeimininkas, todėl didelę dalį dvaro žemių išnuomojo, mažiau naudingą pardavė naujakuriams, o už gautas lėšas rekonstravo ir išplėtė rūmus, pastatė naujus mūrinius pagalbinius ir ūkinius pastatus, namą sodininkui, atskirą pastatą tarnams ir kitus. Į pietus nuo rūmų užsodino parką, jame iškasė 3 tvenkinius, pasodino apie 150 įvairių rūšių medžių ir krūmų, užveisė sodą. Sodo vieta buvusi į rytus nuo rūmų, palei pagrindinę Šilokarčiamos gatvę. Istoriniuose planuose matoma geometrinė sodo takų sistema, kuri susijungia su landšaftinio planavimo parko takais. Sodo teritorija dabar užstatyta kultūros ir pramogų centro pastatu. Vertingiausios parko gamtinio kraštovaizdžio savybės yra reljefas, kraštovaizdis ir želdiniai.

Galima teigti, jog dvaro parkas pradėtas kurti čia atsikėlus dvarininkui H. Šojui, t.y. po 1889 m. Pirmiausiai jis sutvarkė dvarvietę, rekonstravo ir išplėtė rūmus, pastatė naujus mūrinius pagalbinius ir ūkinius pastatus, perstatė medinę daržinę, o daugelį buvusių medinių senų pastatų nugriovė. Tuo metu tikriausiai ir buvo numatyta vieta sodui bei dvaro parkui. Parkas kurtas pietinėje - pietrytinėje sodybos dalyje. Iš šiaurės vakarų pusės parką riboja Lietuvininkų gatvė. Iš vakarų pusės Šyšos upė, vėliau Šilutės ligoninės pastatų kompleksas. Vakarinė parko riba sutampa su Šilutės polderio apsauginiu pylimu - sienute.

Iš rytų pusės parko riba sutampa su Parko g. Iš rytų pusės parkas ribojasi su sodybiniais gyvenamaisiais namais, o pietų pusėje, parkas susijungia su istoriniu Šilutės miesto miško parku. Dominuoja peizažinio parko kompozicijos bruožai: natūralus teritorijos reljefas; natūraliai augantys, plastiškų formų medžiai, sudėtingas vingiuotų takų tinklas. Kompozicijai būdinga asimetrija. Išskirtina H. Šojaus dvaro parko vieta buvo sodas, į rytus nuo pagrindinio dvaro rūmų pastato, dabar ši teritorija apstatyta kultūros ir pramogų centro pastatu. Šios dvaro teritorijos dalies netekimas, paliečia visą parko kompoziciją, patekimo į parką vietas ir pan. Sodo teritorijos planavime matomi geometrinio planavimo bruožai, toliau pereinantys į peizažinio planavimo parką. Galima išskirti peizažinio planavimo bruožus: natūraliai augančius, plastiškų formų medžių masyvus, tamsias medžių alėjas, apšviestas atviras erdves, parką kertančią upę Šyšą, dirbtinius, gamtiškų formų vandens telkinius - kūdras.

Šiuo metu parkas yra aptvarkytas: atnaujinti takai, įrengtas apšvietimas, nauji suoliukai, šiukšliadėžės, suremontuotas tiltas per kūdrą. Taip pat parke yra įveisti nauji gėlynai, bei pasodinta keletas naujų medelių. Pasigendama rimtesnio parke augančių želdinių būklės vertinimo, bei jų priežiūros perspektyvos. Be to, tvarkant parko želdinius, labai svarbu atsižvelgti ir įvertinti parko teritorijoje esančią biologinę įvairovę, gyvosios gamtos poreikius ir saugoti natūralias buveines. Iš želdinių parke vertingiausia senų sidabrinų klevų alėja, einanti rytiniu parko pakraščiu, europinis maumedis, burgundiniai ąžuolai, du paprastieji ąžuolai pietiniame pakraštyje, saugotini kaip gamtos paveldo objektai, paprastųjų eglių eilės, paprastieji uosiai, klevai, skirpstai, beržai, sudarantys H. Šojaus promenados alėją.

Į H. Šojaus dvaro sodybos kompleksą įeinančio objekto (**XIX a. pab. - XX a. pr.**) vertingosios savybės yra:

- planavimo sprendiniai - tūrinės erdvinės kompozicijos, susidedančios iš želdinių masyvų, grupių, alėjos, pavienių medžių, tvenkinių sistemos, kelių trasų, fragmentai.
- takai, keliai ar jų dalys - Š krypties tako - alėjos atkarpa parko PR dalyje; fragmentiškai išlikusių takų trasos R ir V dalyse;
- želdynai ir želdiniai - Šyšos upės pakrančių apželdinimo spygliuočių, lapuočių masyvu pobūdis, išskirtinos vietinės medžių rūšys: mažalapės liepos, paprastieji klevai, paprastieji uosiai, juodalksniai, karpotieji beržai; spygliuočių, lapuočių medžių grupės, išskirtinos paprastosios eglės, mažalapės liepos teritorijos centrinėje, ŠV dalyse; alėja parko PR dalyje, išskirtini karpotieji beržai, mažalapės liepos, paprastosios eglės, sidabriniai klevai; pavieniai medžiai, kurių tarpe išskirtinas maumedis PV dalyje, raudonasis klevas PR dalyje, **baltasis gluosnis (skersmuo 150 cm, aukštis 14 m) R dalyje**, paprastasis ąžuolas (skersmuo 106-130 cm, aukštis 23 m.) V dalyje; sodo vieta teritorijos ŠR dalyje (sodas buvo dabartinio Šilutės kultūros centro vietoje ir tęsėsi iki karvidės pastato);
- upės, natūralūs vandens telkiniai ir hidrotechniniai įrenginiai - Šyšos upės vaga; dviejų tvenkinių, sujungtų kanalu, sistema; tvenkinio vieta teritorijos ŠR dalyje.

1.2. Želdyno tvarkymo tikslai: užtikrinti kryptingą ir darnų kraštovaizdžio formavimą bei palaikyti ir stiprinti kraštovaizdžio ekologinį stabilumą Šilutės dvaro sodybos parko – kultūros paveldo objekto ir gamtinio karkaso teritorijoje.

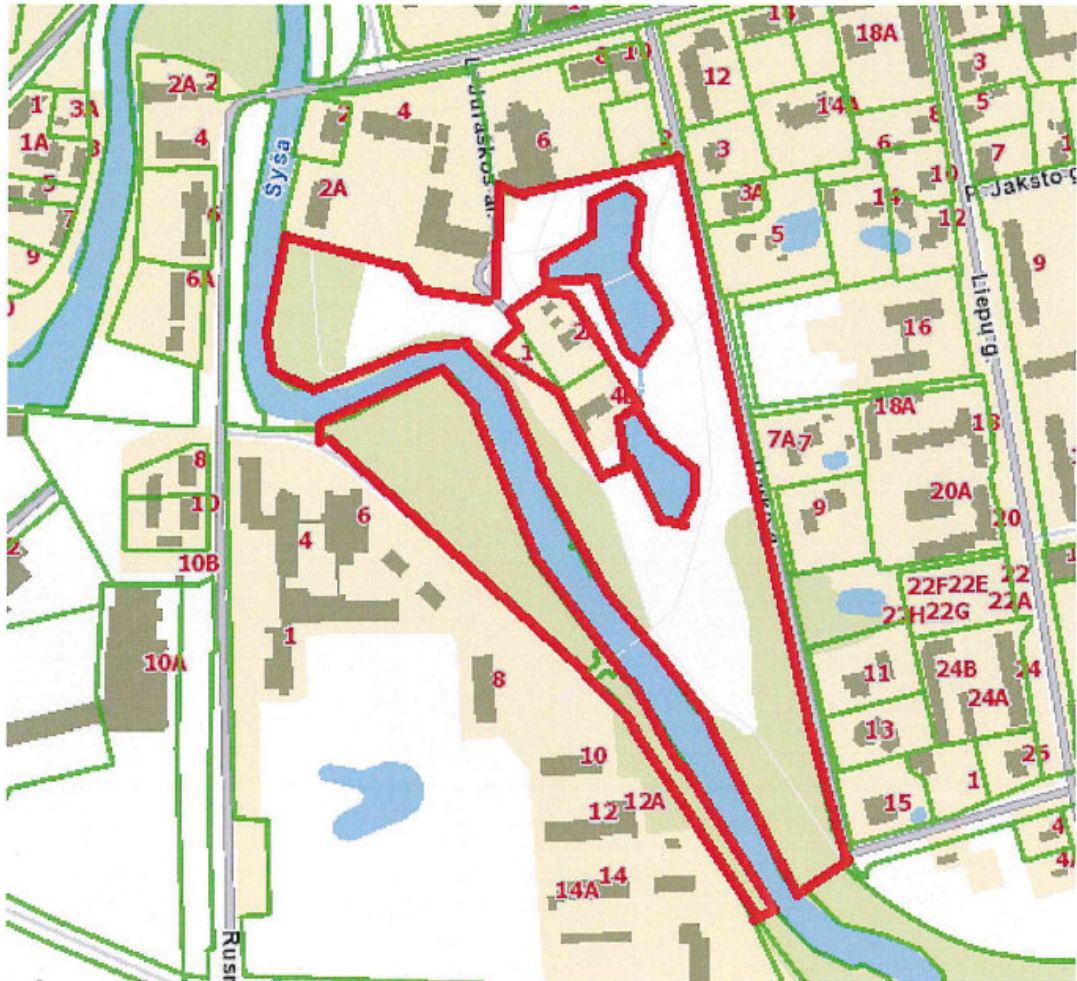
1.3. Kraštovaizdžio tvarkymo uždaviniai: įgyvendinant kultūros paveldo objekto teritorijoje – Šilutės dvaro sodybos parke konkrečias kraštovaizdžio formavimo priemones, tvarkyti kultūrinio kraštovaizdžio paveldą ir didinti kraštovaizdžio estetinį potencialą; sudaryti sąlygas gamtinio karkaso struktūros vientisumo palaikymui; ugdyti ekologinę savimonę plėtojant visuomenės suvokimą apie kraštovaizdžio vertę ir vaidmenį.


1.4. Siekiant įgyvendinti Šilutės dvaro sodybos parko kraštovaizdžio tvarkymo uždavinius, numatomos šios konkrečios priemonės ir darbai: pagal istorinius, dendrologinius tyrimus suformuoti naujus arba performuoti esamus gėlynus (mažai priežiūros reikalaujančių gėlynų projektavimas, tinkamiausios vietos parinkimas, augalų veislių parinkimas, kontrastingų gėlynų projektavimas). Pagal istorinius, dendrologinius tyrimus planuoti želdinių (medžių) pertvarkymą ir pagausinimą, nurodant principines sodinimo vietas (pateikti rūšių sąrašą ir preliminarinius kiekius). Pavojingų, neperspektyvių ir nepageidaujamų savaiminių

medžių šalinimas. Pasiūlyti naujas ar pertvarkyti esamų meninių akcentų vietas, galimas veiklas ir /ar jų turinį. Informacinių lentelių įrengimas prie „išskirtinių“ medžių. Atnaujinti pažintinį parko želdinių maršrutą. Visuomenės informavimo ir dalyvavimo užtikrinimas.

PRELIMINARIOS TOPOGRAFINIO PLANO RIBOS

Šilutės dvaro sodybos, vadinamos H. Šojaus, parko (dalies) žemės sklypo topografinio plano ribos, plotas ~ 7,00 ha.



 Preliminarios topografinio plano ribos (~ 7,00 ha)

1.5. Projektavimo ribos pateiktos schemoje:

2. KONCEPCIJA

Šilutės dvaro sodyba formavosi labai ilgą laiką. Apsaugojęs nuo potvynių ir nusausinęs būsimo dvaro parko teritoriją, H. Šojus čia įkūrė angliško tipo parką. Buvo iškasti trys tvenkiniai iš jų nutiesti vamzdiniai vandeniu nutekėti į Šyšos upę. Pasodinta apie 150 rūšių medžių ir krūmų, nutiesti takai ir takeliai. Į pietus nuo dvaro pastatų buvo įrengti šiltadaržiai, kuriuose auginamos ankstyvosios daržovės, gėlės, vynuogės ir augalų daigai. Parką prižiūrėjo H. Šojaus samdyti sodininkai. Dvaro sodas buvo naudojamas ir mokymo tikslais. Šiame sode ir parke vasarą praktiką atlikdavo Šilutės Žiemos žemės ūkio mokyklos moksleiviai. H.Šojaus iniciatyva 1897 m. mokyklą įsteigė Rytprūsių centrinė Žemės Ūkio draugija. Mokykloje buvo ruošiami ūkininkai ir ūkvedžiai. Šilutės muziejaus fondo rankraščių skyriaus dokumentų byloje yra surašytos ir sodininko pareigos – prižiūrėti parką pagal dvarininko nurodymus, prižiūrėti sudėtingesnių darbų vykdymą (medžių kirtimą, medžių sodinimą), pasirūpinti apsauga nuo vagių ir t.t.

Gerokai nuskurdo introdukuotų sumedėjusių augalų asortimentas – dalis jų paprasčiausiai žuvo nuo senatvės, kiti gi buvo piktavališkai iškirsti. 2007 metais atliktoje inventorizacijoje, parko teritorijoje buvo aptiktos 40 rūšių ir formų, o 2021 m. želdinių inventorizacijos metu aptikta 50 rūšių želdinių. Tai įrodo, kad parke ir šiandieną yra nepaprastai gausi želdinių įvairovė su įdomia koloristika ir tekstūra, išryškinančia sezonų skirtumus ir nuoseklią metų laikų kaitą. Taip pat, ilgą laiką parko teritorija nepatyrė didelių transformacijų ar žmogaus intervencijų, todėl čia užsiveisė gan nemažai saugotinos gyvūnijos. Taigi, didžiausia parko vertybė – biologinė įvairovė, todėl pagrindinę parko koncepciją siūloma grįsti turimų vertybių išsaugojimu, minimaliomis statybinėmis intervencijomis ir architektūrinėmis priemonėmis sukuriant prielaidas žmogui pažinti šį „gamtos kampelį“.

3. ARCHITEKTŪRINĖ KOMPOZICINĖ IDĖJA

Kai kurie kompozicinę idėją įtakoję veiksniai:

1. Kultūros paveldo Šilutės dvaro sodybos parko vertingosios savybės.
2. Esamos teritorijos charakteris, reljefas, augmenija.
3. Hidrologinės sąlygos.
4. Biologinė įvairovė.
5. Esamos teritorijos gretimų ypatumai.
6. Vizualinių ryšių ypatumai.
7. Miesto susisiekimo sistemos įtaka planuojamai teritorijai.

Pagrindiniai principai taikomi planuojant teritoriją:

Vertingųjų savybių išsaugojimas ir pritaikymas. Autentiškos takų sistemos paieškos. Naujos veiklos parke. Natūralumas. Paprastumas. Vizualiniai ryšiai tarp atskirų elementų. Parko erdvių formavimas.

Planinė struktūra.

Šilutės H. Šojaus dvaro sodyba, kaip ir kiti Klaipėdos krašto dvarai pirmiausiai buvo ūkinis vienetas, siekęs rentabilumo. Dvaro sodybos centrą sudaro gana griežtai suformuotas ūkinis kiemas, su pastatais, išdėstytais stačiakampio plano kiemo perimetru. Šis suplanavimas matomas 1731 m. matininko Betgeno sudarytame Šilokarčiamos miesto projektiniame plane. Šie planinės struktūros pagrindiniai bruožai išliko iki šiandienos. Tik XX a. vid. kiemas buvo padalintas į dvi dalis: gerąjį ir ūkinį.

Šiandien Šilutės H. Šojaus dvaro sodyba yra naudojama kitiems tikslams, nei buvęs dvaras. Centrinuose rūmuose įsikūręs Šilutės muziejus, tarnų namas naudojamas muziejaus edukaciniams renginiams, buvusioje arklidėje veikia konferencijų centras, buvusioje karvidėje įkurtos restauravimo dirbtuvės, buvusios kiaulidės pertvarkytos į jaunimo nakvynės namus. Sodininko ir sodo prižiūrėtojo namai privatizuoti ir yra naudojami gyvenamieji namai, be aiškios ateities iki šiol yra buvusi ledainė, sovietiniais

metais buvusi visuomeninio maitinimo „Žvejų užėiga“. Taip pat nėra visiškai aiški buvusio svirno stovinčio pastato ateitis.

Projektiniuose pasiūlymuose numatome vaikų žaidimo erdvę teritorijoje šalia stovėjusios medinės daržinės. Ikonografinėse nuotraukose matome, kad šioje vietoje buvo žirgų diendaržis, todėl, gal būt, vaikų žaidimo įrenginiai galėtų priminti žirgus. Prie vaikų žaidimo aikštelės numatau atokvėpio aikšteles suaugusiems. Vaikų žaidimo aikštelės danga turėtų būti smėlio arba medžių žievės mulčiaus ir sutankinti gruntiniai takai priėjimams prie aikštelės.



Buvusios medinės daržinės vietoje, eksponuojant išlikusius akmeninius pamatus, siūloma įrengti dekoratyvinių augalų daigyną, skirtą parko gėlynams, o taip pat čia galėtų būti veisiami magnolijų sodinukai, kuriuos galėtų įsigyti parko lankytojai. Šalia daržinės, buvusių daržų vietoje, rytinėje pusėje siūloma užveisti vaismedžių sodą.



Tam tikra parko įveiklinimo forma, galėtų būti sodininkų mugės. Pavyzdžiui - pirmąjį birželio mėnesio savaitgalį sodininkų - gėlininkų mugė (šventė). Į parodas galėtų būti kviečiami kolekcininkų augalų ir sodo priemonių verslininkai: rožių, aromatinių augalų, svogūnėlių, retų daugiamečių augalų ir vijoklinių augalų, daržovių ir kt. Taip pat dalyviai su sedumais, aromatinių ir vaistinių augalų hidrosoliais ir actu, augaliniais dažais medvilnei ir kanapių pluoštui ir pan. Galėtų vykti sodininkystės dirbtuvė: vaismedžių skiepijimas, auginiai, vaismedžių, krūmų genėjimas, komposto ruošimas, šiukšlių pašalinimas. Šiam tikslui, labai svarbu sutvarkyti ir tinkamai organizuoti transporto priemonių judėjimą dvaro sodybos teritorijoje.



Nelabai tinkamas, mano manymu, automobilių parkavimas prie buvusios karvidės. Siūlyčiau neleisti laisvai važinėti dvaro teritorijoje, uždraudžiant įvažiavimą Juraškos alėja. Čia būtų leidžiamas tik aptarnavimo transportas ir parke gyvenančių privačių namų gyventojų transportas. Automobilių parkavimui siūlau apsiriboti esamomis parkavimo vietomis prie kultūros ir pramogų centro, kitas įvažiavimas turėtų būti per pagrindinius dvaro vartus.

Norisi pasiūlyti pertvarkyti iškilų Mažosios Lietuvos asmenybių „panteoną“, kurio pastatymą inicijavo Šilutės miesto gimnazistai. Dabartinis akmenų dėstymas palei taką labiau primena žymių žmonių alėją kapinėse. Planuojama akmenis komponuoti ratu, sukuriant erdvę bendravimui, lauko pamokoms. Lauko akmenis išdėlioti kaip akmeninius suolus, kad ant jų būtų galima atsisėsti.

Kiti parko tvarkymo darbai, būtų labiau susiję su parko želdynų tvarkymu bei informavimo sistemos apie parko biologinę įvairovę, vertybes, įrengimo.



4. VANDENS TELKINIŲ SISTEMA

Šiame projekte nesprendžiami parko dirbtinių vandens telkinių valymo darbai, tačiau stebint aplinką, labai krinta į akis gausiai nendrėmis apžėlę kūdrų krantai, per kurias sunku pamatyti vandenį. Taip pat trūksta priežiūros valant kūdras nuo kitų gausių vandens augalų. Stebint gyvąją gamtą, smagu matyti labai gausų ančių būrį, tačiau žmonių rūpestis jomis, šėrimas netinkamais pašarais (batonu) gali pridaryti nemažai žalos paukščiams.

Koncepcijos siūlymai:

1. Siūloma praturtinti želdiniais ir lauko akmenų tarpais kanalą, jungiantį dvi parko kūdras. Dabartinė želdinių priežiūra, kai žolė ir šalia kanalo esantys natūralūs augalai nupjaunami yra netinkama. Siūloma atsizvelgti į kanale augančius šlapžemių augalus ir juos išsaugoti.



2. Nendrių sąžalynus reikėtų riboti abiejose kūdrose, nes vešlūs nendrynai užgožia kūdras, nebesuteikia kūdroms veidrodinio aplinkos atspindžio. Siūloma išlaisvinti kūdroje pasodintas vandens lelijas ir jas pagausinti.

3. Nepageidaujamai kūdrų vandens augalijai reguliuoti, siūloma įveisti tokiais augalais mintančių žuvų (amūrai, plačiakakčiai), įspėjant žūklautojus negaudyti šių žuvų.

4. Paukščių lesinimo vietose siūloma įrengti standus su informacija apie tinkamą paukščiams maistą.



Vandens sistemos parkuose sutvarkymo pavyzdžiai.



Tiltelių / perėjų pavyzdžiai.

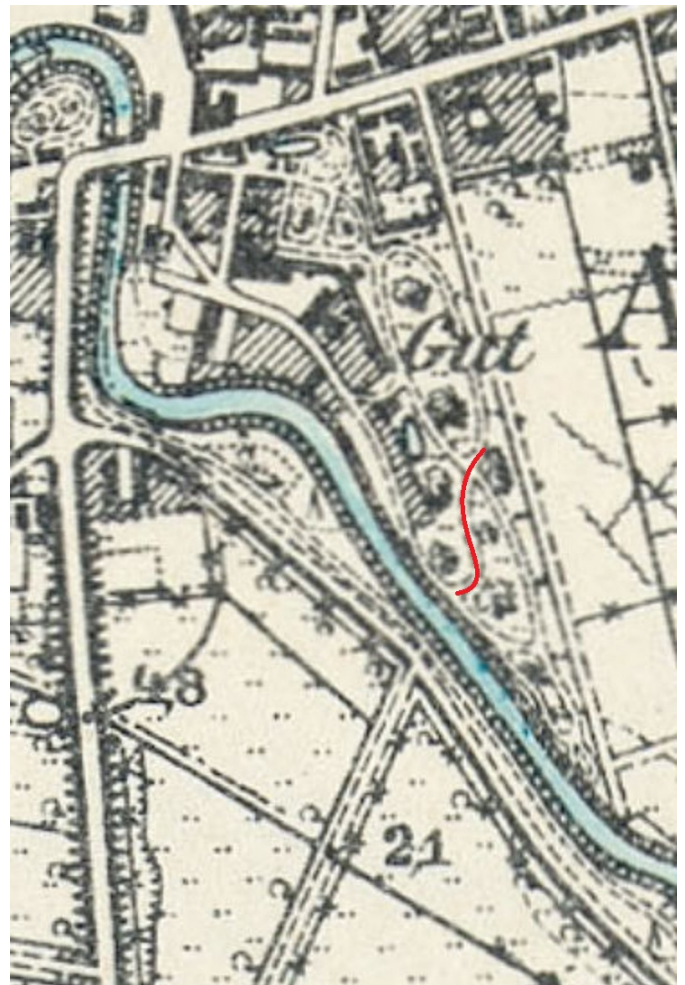


5. TAKAI

Kelių, takų trasos „Šilutės dvaro sodybos apibrėžtų teritorijos ribų plane“ yra įvardintos kaip Nekilnojamosios kultūros vertybės teritorijoje esančios vertingosios savybės. Ankstesniu projektu 2019 metais atnaujinti takai ir takų dangos, tačiau pasigendama aiškesnio takų hierarchijos išskyrimo. Visi atnaujinti takai vienodo pločio, ir vienodos dangos, išskyrus naujusias įrengtas promenados gruntinis takas, kairiajame Šyšos upės krante. Patyrinėjus senus istorinius parko planus, atkreiptas dėmesys į parko takų trasavimą. Parko takai buvo plastiškesni, vingiavo plane nuveddami į gražiausias parko erdves.

Siūlomas tranzitinio tako link Šilutės ligoninės trasos pakoregavimas, atsižvelgiant į istoriniame plane matomą plastišką taką.

Atkreiptinas dėmesys į vertingos sidabrinių klevų alėjos šiaurės kryptimi tako dangą. 1987 metų projekte čia, sutinkamai su autentiška tako trasa, buvo suprojektuotas siauras, 1,5 pločio gruntinis takelis, o 2018 metų projekte šis takas išplatintas iki 2,5 metrų ir pakeisti tako pagrindai bei danga. Platinant taką, neabejotinai buvo pažeistos šių vertingų sidabrinių klevų šaknys, o dabartinė sunki, vandeniui nepralaidi betoninių trinkelė danga kenkia medžių šaknims. Siūloma pertvarkyti šį taką, numatant siauresnį tako plotį ir aplinkai draugiškesnę ir autentiškesnę dangą.



Parko teritorijoje siūlomi nauji pasivaikščiavimo takai leidžiantys apžvelgti parko vertingąsias savybes.

Visi takai siūlomi stabilizuotos akmens skaldelės dangos su organiniu rišikliu, 0-11 frakcijos, pilkos ar gelsvos spalvos (2 pav.).



2 pav. Akmens skaldelės dangos pavyzdys

Suoliukai prie takų. Suoliukų pastatymo H. Šojaus parke klaidos - neįrengtos aikštelės su kieta danga suoliukams pastatyti. Suoliukai pastatyti tiesiog vejoje, kur nėra galimybės nei vejai augti nei šiukšlėms išvalyti. Žemė prie suoliukų ištrypta, po lietaus pažliugusi, susidaro purvynas. Galima būtų pagalvoti apie suoliukų grupavimą statymą apžvelgti vaizdingoms vietoms, dabartinis suoliukų išdėstymas Šilutės H. Šojaus parke labai atsitiktinis, neturintis pagrindimo, idėjos.



6. ŽELDINIAI

Peizažinė parko kompozicija paprastai supanti reguliariojo plano centrą ir yra didesnė, vyraujanti. Peizažinis H. Šojaus dvaro parko sektorius sukurtas pagal angliškojo parko tradiciją: Šyšos upė, žalieji masyvai ir želdinių grupės formuoja plastiškų linijų erdves, kuriose atviromis pievelėmis, netaisyklingų formų tvenkiniais, augalų grupėmis, pavieniais medžiais ir krūmų guotais formuojami akiai mieli vaizdai – tolimos ir artimos perspektyvos. Dvaro parko išplanavime trūksta akcentuotų įėjimų. Parkas yra įsiliejęs į Šilutės miesto struktūrą, per parką vyksta tranzitinis miesto gyventojų judėjimas į Šilutės ligoninę, rekreacinė pasivaikščiojimo ir dviračių trasa, nutiesta ant apsauginio pylimo. Dabar į parką patenkama per 10 vietų, iš kurių sunku išskirti pagrindinį. Erdvine kraštovaizdžio formavimo ašimi laikytina Šyšos upė, kuri perskrodžia parką. Šyšos upę iš abiejų pusių gaubia medžių masyvai, medžių šaknimis tvirtindami upės krantus, o palinkę į upės pusę medžių lajos sukuria romantinius vaizdus. Gražių upės vaizdų galima pamatyti nuo tilto, o taip pat iš kairiojo upės kranto esančio promenados.

Pomedžių tvarkymas.

Dabartinė medžių masių situacija yra gana skurdi. Pomedžiuose nėra jokios augmenijos, vyrauja tik juoda žemė. Viena iš parko tvarkymo klaidų yra viso pomedžio išpjovimas, tai vadinant brūzgynų pašalinimu. Toks vaizdas labai skurdina parką, netenkama biologinės įvairovės, parko pomedis kiurai prasišviečia, atverdamas nepageidaujamus aplinkinio užstatymo vaizdus, parkas praranda uždarumą, intymumą. Pomedžių apsodinimas krūmais, dekoratyviniais ūksminiais želdiniais (lazdynai, raudonieji lazdynai, alyvos, šėivamedžiai, lanksvos, paparčiai, kalniniai serbentai, eglės).

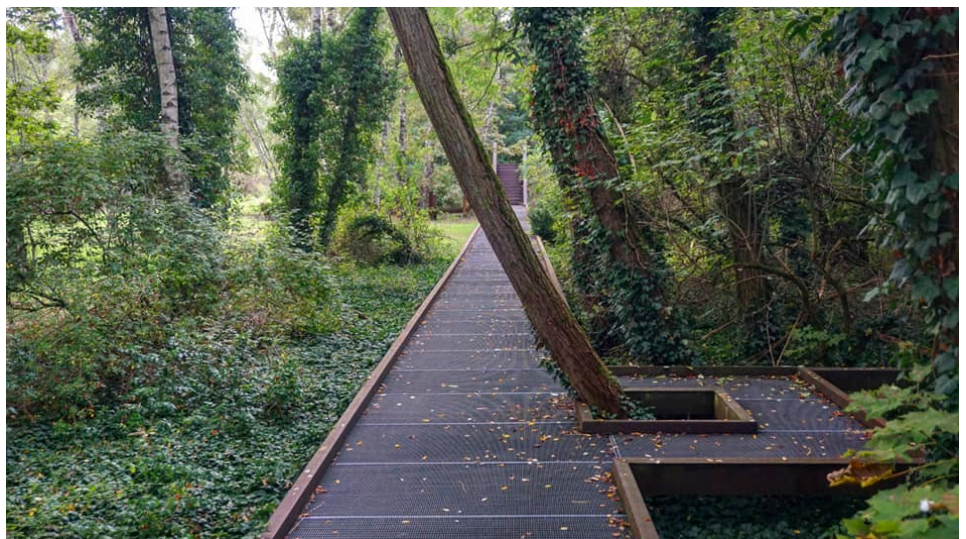


Pagal atliktos medžių būklės vertinimo išvadas, numatoma augančių medžių kvalifikuota priežiūra, užtikrinanti tolimesnę vertingų parko medžių gerovę. Kiek įmanoma saugomi esami vertingi medžiai. Vadovaujamosi atkūrimo principais. Augalai komponuojami taip, kad išryškintų sezonų skirtumus, atspindėtų nuoseklią sezonų kaitą, palaikytų kompozicijų estetinį vaizdą visais metų laikais.

Atviros erdvės, vaismedžių sodo erdvės prižiūrimos įveisiant žydinčias gėlių pievas. Žydinti veja primena natūralią laukų pievą, kurioje kartu su varpinėmis bei ankštinėmis žolėmis auga ir gėlės. Žydinčia veja galima apželdinti šlaitus ir sunkiai pasiekiamas vietas, kur mažiau vaikštoma. Pagal konkrečios augavietės sąlygas ir norimą pievutės aukštį parenkama skirtinga žydinčios vejos žolių ir gėlių mišinio sudėtis. Vejos mišiniams parenkami tokie augalai, kurie žydės visą šiltąjį sezoną. Žydinčios pievos pakraščiai prie takų prižiūrimi kaip veja, dažniau pjaunant 2 m. pločio ruožus abipus takų.



Ūksmingose ir pusiau ūksmingose vietose, kur neauga arba blogai auga varpinės žolės, numatoma užsodinti kiliminiais daugiamėčiais dekoratyviaisiais augalais. Kiliminiai daugiamėčiai dekoratyvieji augalai pasižymi tokiais savybėmis: nelepūs, gali augti įvairiose dirvose, atsparūs sausrai, greitai plintantys (požeminiais ir antžeminiais



šakniastiebiais, šaknų atžalomis ir kt.), greitai sudarantys velėninį kilimą. Tokiomis savybėmis pasižymi žiemenės, gebenės, pachisandros ir kt.

7. MAŽOJI ARCHITEKTŪRA

Akmeninis suolas.

Natūralus akmuo yra gražiausia ir patvariausia statybinė medžiaga žaliųjų plotų įrenginiams. Parkuose jį galima labai įvairiai panaudoti. Akmeninių suolų formos būna labai įvairios. Yra suolų, sukrautų ar sumūrytų iš stambių akmenų tiesių ar lenktų pakopų su atkaltėmis, pusiau apskritų tumbų aplink stalą ar medį ar trumpų tumbų su paaukštintais galais.

Akmeninių suolų pavyzdžiai.



5 pav. Iš A. Tauro knygos Lietuvos TSR parkai

Informacinė sistema.

Prie įėjimų į parką siūloma įrengti informacinius standus su Šilutės H. Šojaus dvaro sodybos planu, įdomių vietų ir traukos taškų eksplikacija. Parke siūloma įrengti informacines / orientacines lenteles padedančias susiorientuoti parke, informuojančias apie čia augančius augalus, gyvenančią gyvūniją, taip pat apie parko istoriją ir su ja susijusias temas.

Informacinių stendų pavyzdžiai.



8. SENŪJŲ MEDŽIŲ APSAUGA IR TVARKYMAS

Labai svarbūs gamtos paveldo objektų lankymo infrastruktūros elementai – priėjimai, takai. Jie skirti ne tik lankytojų patogumui, bet ir apsaugoti patį gamtos paveldo objektą bei jo aplinką nuo nepageidaujamo lankymo poveikio (ištrypimo sukeltos erozijos ar žemės suplūkimo).

Pritaikant gamtos paveldo objektus lankymui, rekomenduojama takus įrengti naudojant vieną iš nurodytų dangų:

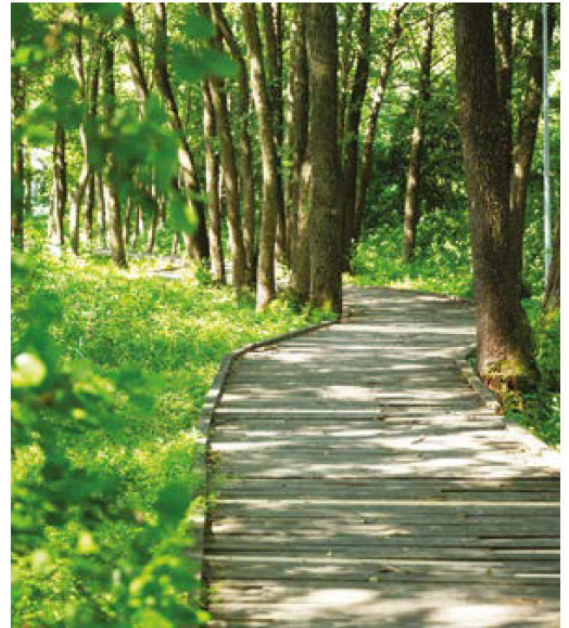
1. Sutankinto dirvožemio, dirvožemio ir žvyro ar dirvožemio ir skaldos mišinių dangos, užsėtos žole. Tai atspari klimato sąlygoms (sužėlus žolei), tačiau ne visais atvejais atspari vandalizmui (išvažinėjimui) danga. Ši danga gerai dera gamtiniame kraštovaizdyje, nes yra gana natūrali. Reikalinga periodinė priežiūra – šienauti bent du kartus per metus. Tarnavimo laikas – iki 10 metų.

2. Žvyro mišinių danga yra vidutiniškai atspari klimato sąlygoms ir išvažinėjimui, deranti tradiciniame kaimiškame (mažai užstatytame) kraštovaizdyje.

Reikalinga periodinė priežiūra – išlyginti bent kartą per metus, atsiradusius pažeidimus būtina nedelsiant šalinti. Tarnavimo laikas – 10–15 metų. Sąlyginai nebrangi, paprastai įrengiama.

3. Atsijų, skaldos ir smulkinto betono danga yra vidutiniškai atspari klimato sąlygoms ir išvažinėjimui.

Gerai dera urbanizuotame miestų ir miestelių kraštovaizdyje. Reikalinga periodinė priežiūra – išlyginti, papildyti bent kartą per metus, atsiradusius pažeidimus pašalinti nedelsiant. Tarnavimo laikas – 10–15 metų. Vidutiniškai brangi.



276 pav. Mediniai takai Veisiejų dvaro parke (Veisiejų regioninis parkas, Lazdijų r.)



208 pav. Renavo eglės šaknyno zonos apsauga sausomis šakomis (Varduvos valstybinis kraštovaizdžio draustinis, Mažeikių r.)

Senųjų medžių šakny apsauga nuo trypimo .