

PROJEKTO RENGĖJAS

TVARIINŽINERIJA



UŽSAKOVAS
UŽSAKOVŲ ADRESAS

Šilutės rajono savivaldybės administracija
Dariaus ir Girėno g. a, Šilutė 99133

STATYTOJAS
STATYTOJŲ ADRESAS

Šilutės rajono savivaldybė
Dariaus ir Girėno g. a, Šilutė 99133

PROJEKTO PAVADINIMAS

Gudobelių alėjos Šilutės mieste kapitalinio remonto
PROJEKTINIAI PASIŪLYMAI

STATINIO ADRESAS

Šilutės m. Gudobelių al.

STATINIO KATEGORIJA

Nesudėtingieji statiniai

STATYBOS RŪŠIS

Kapitalinis remontas

PROJEKTO ETAPAS

PROJEKTINIAI PASIŪLYMAI

PROJEKTO NUMERIS

TI-TDP-23-05-PP

DIREKTORĖ


DAIVA DAMBRAUSKIENĖ

PROJEKTO VADOVĖ

DAIVA DAMBRAUSKIENĖ
ATESTATO NR. 36473

2023

AIŠKINAMASIS RAŠTAS

0	2023							
Laida	Data							Keitimų priežastis
TVARIINŽINERIJA					Gudobelių alėjos Šilutės mieste kapitalinio remonto PROJEKTINIAI PASIŪLYMAI			
36473	PV	D. Dambrauskienė			AIŠKINAMASIS RAŠTAS			
36474	PDV	D. Dambrauskienė						
LT	Užsakovas: Šilutės rajono savivaldybė Dariaus ir Girėno g. 1, Šilutė 99133			Bylos šifras: TI-TDP-23-05-PP-AR			Lapas	Lapy
							1	9

TURINYS

I PROJEKTO RENGIMO PAGRINDAS	3
1.1. Privalomieji projekto rengimo dokumentai	3
1.2. Pagrindinių projektavimą reglamentuojančių normatyvinių dokumentų sąrašas	3
2. PROJEKTUOJAMO STATINIO ESAMOS SITUACIJOS APRAŠYMAS	4
2.1. Esamos teritorijos apibūdinimas	4
2.2. Statinio nuosavybė	4
2.3. Esami inžineriniai tinklai	4
3. PROJEKTUOJAMI SPRENDINIAI	5
4. LIETAUS NUOTAKŲ SPRENDINIAI	7
5. ŽMONĖMS SU NEGALIA SKIRTI PROJEKTINIAI SPRENDINIAI	7
6. ESAMŲ INŽINERINIŲ TINKLŲ APSAUGOS SPRENDINIAI	7

I PROJEKTO RENGIMO PAGRINDAS

Šilutės miesto Gudobelių alėjos kapitalinio remonto projektiniai pasiūlymai parengti vadovaujantis 2023-03 Šilutės miesto savivaldybės administracijos direktorės patvirtinta projektavimo užduotimi, topografiniais tyrinėjimais ir jau parengtais projektais, prie kurių bus jungiamasi.

Gudobelių alėja yra įregistruotas statinys, kurio unikalus Nr. 4400-5084-9013. Projektiniai sprendiniai apima tiek, kiek reikalinga jų įgyvendinimui.

Projektiniai pasiūlymai parengti vadovaujantis statybos ir kitais įstatymais reglamentuojančiais statinio saugos ir paskirties reikalavimus, teisės aktais reglamentuojančiais esminių statinio reikalavimus ir statinio techninius parametrus, pagal statinių ir statybos produktų charakteristikų lygius ir klases, kitais teisės aktais, teritorijų planavimo ir normatyviniais statybos techniniais dokumentais, bei normatyviniais statinio saugos ir paskirties dokumentais.

Projektiniai pasiūlymai apima teritoriją iki registruotų sklypų ir nepažeidžia trečiųjų asmenų interesus.

Statybos vieta – Gudobelių alėja Šilutės mieste;

Statinio kategorija – nesudėtingieji statiniai;

Statybos rūšis – kapitalinis remontas;

Statinių paskirtis – susisiekimo statiniai, inžineriniai tinklai.

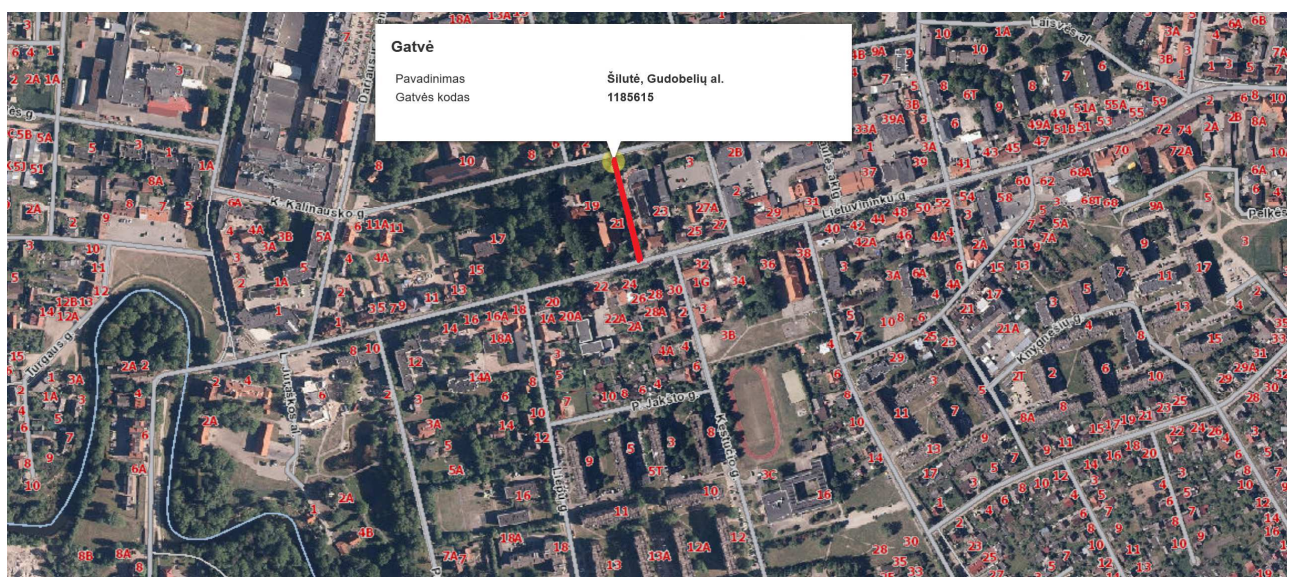
I.1. Privalomieji projekto rengimo dokumentai

- Projektavimo užduotis;
- Topografiniai tyrinėjimai;
- Geologiniai tyrinėjimai;
- Esami parengti besisiejęntys projektai.

2. PROJEKTUOJAMO STATINIO ESAMOS SITUACIJOS APRAŠYMAS

2.1. Esamos teritorijos apibūdinimas

Gudobelių alėja yra Šilutės mieste, ji prasideda ties sankryža su Lietuvininkų gatve ir baigiasi ties sankryža su K. Kalinausko gatve.



I pav. Projektuojama Gudobelių alėja Šilutės mieste. atžvilgiu.

Gudobelių alėjos Šilutės mieste kapitalinio remonto
PROJEKTINIAI PASIŪLYMAI

Žymuo:

TI-TDP-23-05-PP-AR

Lapas	Lapų
3	9

Projektiniai sprendiniai ribojasi su Lietuvininkų gatvėje jau sutvarkytais šaligatviais ir prie jų jungiasi.



2 pav. Projektuojamos Gudobelių alėjos pradžia – prisijungimas prie Lietuvininkų g.

Projektiniai sprendiniai iš kitos Gudobelių alėjos pusės jungiasi su K. Kalinausko g. projektiniais sprendiniais, kurie šiuo metu jau yra įgyvendinami.



3 pav. Projektuojamos Gudobelių alėjos pabaiga – prisijungimas prie K. Kalinausko g.

Gudobelių alėjos važiuojamosios dangos būklė yra vidutiniška, tačiau nėra skersinių nuolydžių, lietaus surinkimo trapukai užsinešę, gatvės bortai iškrypę, nelygūs, netinkamo aukščio.



4 pav. Projektuojamos Gudobelių alėjos gatvės bortų būklė

Šiuo metu važiuojamoji dalis yra asfalto dangos, tačiau danga sulopyta, duobėta, nelygi, nėra skersinių ir išilginių nuolydžių.



5 pav. Projektuojamos Gudobelių alėjos gatvės dangos būklė

Gudobelių alėjos šaligatviai iš Liuteronų bažnyčios pusės labia prastos būklės, kapitalinis dangų remontas būtinas, nes danga nevientisa, suskilinėjusi, nėra nei išilginių nei skersinių nuolydžių, esama danga visiškai netenkina saugaus susisiekimo reikalavimu.



5 pav. Projektuojamos Gudobelių alėjos šaligatvio būklė iš Liuteronų bažnyčios pusės.

Gudobelių alėjos sklypas apima tik dalį šaligatvio iš kitos alėjos pusės. Jo būklė yra geresnė, tačiau danga nelygi, plotai prie šulinių nesutvarkyti, remontas būtinas. Taip pat spėstinas klausimas dėl šaligatvio už sklypo ribos atnaujinimo.



6 pav. Projektuojamos Gudobelių alėjos šaligatvio būklė iš pašto pusės.

Apibendrinant Gudobelių gatvės dangos ir šaligatvių būklė prasta, nėra skersinių ir išilginių nuolydžių, danga nelygi, neatitinka žmonių su judėjimo negalia reikalavimų. Automobiliai statomi gatvės dešinėje pusėje, pravažiavimui paliekant tik vieną eismo juostą, tačiau įvertinus tai, kad alėja yra vienkrypčio eismo, to visai pakanka.

Gudobelių alėjoje augančios Gudobelės yra geros būklės, tai nustatyta atlikus alėjoje augančių želdinių ekspertizę.

2.2. Statinių nuosavybė

Projektuojama Gudobelių alėja yra įregistruotas statinys, kurio unikalus numeris 4400-5084-9013.

2.3. Esamos požeminės ir antžeminės komunikacijos

Projektuojamoje teritorijoje yra įrengtų požeminių ir antžeminių tinklų: elektros tinklai, ryšių tinklai, vandentiekio, buitinių nuotekų tinklai ir lietaus nuotekų tinklai. Gudobelių alėjoje jau yra įrengti nauji apšvietimo tinklai ir naujos apšvietimo atramos.

3. PROJEKTUOJAMI SPRENDINIAI

Pagrindinis Gudobelių alėjos kapitalinio remonto sprendinys – suprojektuoti gatvės važiuojamosios dangos atnaujinimą su lauko riedulių danga (bruko danga) siekiant atstatyti anksčiau buvusį dangos medžiagiškumą. Prasidėjus remonto darbams ir nuėmus esamą asfalto dangą pasimatys ar yra likusių bruko dangos fragmentų. Jei jie bus rasti, privalomai bus panaudojami dangos įrengimui eksponuojant fragmentiškai ar kitaip, priklausomai nuo kiekio koks bus rastas.



7 pav. Projektuojamos Gudobelių alėjos važiuojamoji dalis iš lauko riedulių.

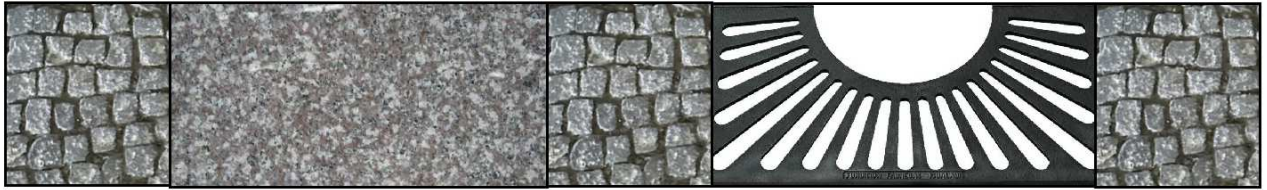
Gatvės dangoje projektuojamas esamų lietaus traukų remontas, juos įrengiant mažesnių akmens riedulių juostose prie gatvės bortų.



8 pav. Projektuojamos Gudobelių alėjos važiuojamoji dalies kraštuose projektuojamų lietaus nuotekų tinklų trapukų įrengimo detalė

Gudobelių alėjoje iš abiejų pusių projektuojamas šaligatvių remontas keičiant dangas naujomis.

Iš Liuteronų bažnyčios pusės projektuojamas šaligatvis iš smulkių granito trinkelėlių ir pilko granito plokščių dangos.



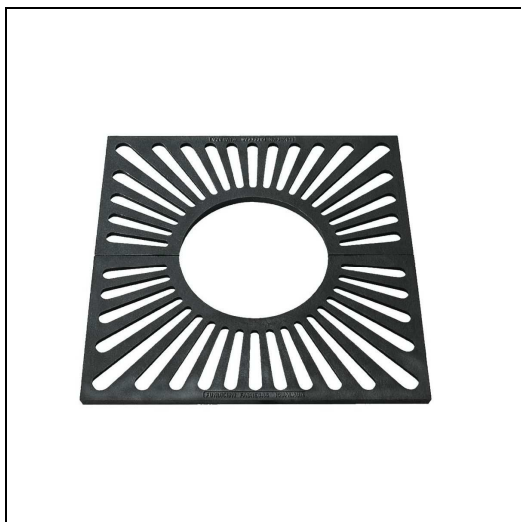
9 pav. Projektuojamos Gudobelių alėjos šaligatvio iš Liuteronų bažnyčios pusės medžiagiškumas ir išdėstymas

Iš kitos pusės (Lietuvos pašto) projektuojama pilkų kvadratinių trinkelėlių danga.



10 pav. Projektuojamos Gudobelių alėjos šaligatvio iš Lietuvos pašto pusės medžiagiškumas ir išdėstymas

Esami Gudobelių medeliai išsaugomi bei sodinami nauji, kad alėja turėtų vientisą vaizdą. Projektuojamas medelių aprėminimas metalinėmis grotelėmis.



11 pav. Projektuojamos Gudobelių medelių šaknų aprėminimas

Projektiniai sprendiniai priderinami prie jau suprojektuotos ir statomos K. Kalinausko g. sprendinių, bei prisijungia prie Lietuvininkų g. sklypo ribos, prisiderinant prie jau įrengtų gatvės šaligatvių dangos.

Projektuojami sprendiniai maksimaliai pritaikyti pagal esamą situaciją, nekeičiama nei gatvės trasa nei eismo organizavimo tvarka.

Gatvė projektuojama 5,5 m pločio vienkrypčio eismo dviem juostų, iš kurių vienoje leistinas automobilių sustojimas ir stovėjimas lygiagrečiai važiuojamajai daliai. Šaligatvių pločiai pagal esamą situaciją nuo 1,5-3,25 m pločio pagal suformuoto gatvei sklypo ribas.

Skersiniai ir išilginiai nuolydžiai ir prisijungimai.

Gatvė projektuojama prisitaikant prie esamų išilginių nuolydžių, nes jungiamasi su kitomis gatvėmis. Skersinis gatvės važiuojamosios dalies profilis projektuojamas 2,5% nuolydžiu, šaligatvių 2,0% nuolydžiu

Visi nuolydžiai projektuojami suvedant su esamais takeliais ir sankryžų aukščiais.

Eismo organizavimas Eismas organizuojamas vienas, dvi eismo juostos viena kryptimi. Dešinėje eismo juostoje leidžiamas automobilių sustojimas ir stovėjimas.

4. LIETAUS NUVEDIMO SPRENDINIAI

Šiuo metu Gudobelių alėjoje yra įrengti lietaus nuotekų tinklai bei vandens surinkimo trapukai. Šiuo projektu esami tinklai keičiami naujais tuose pačiuose gyliuose ir diametruose.

Paviršinis lietaus vandens vamzdžiai projektuojami PP, grotelės špižinės, įrengiamos prie pat gatvės borto lauko riedulių dangoje. Šulinių aukščiai koreguojami pagal gatvės projektinius aukščius.

Gatvės konstruktyvo drenavimui projektuojami drenažo tinklai, kurie pajungiami į esamą lietaus nuotekų šulinį.

5. ŽMONĖMS SU NEGALIA SKIRTI PROJEKTINIAI SPRENDINIAI

Projektuojama nauja šaligatvių danga ženkliai pagerins žmonių su negalia judėjimo galimybes. Gudobelių alėjos teritorijoje yra medicinos įstaigų, pastas, bažnyčia. Greta jų projektuojamos poilsio stotelės su suoliukais.

Alėjoje jau yra įrengti nauji apšvietimo tinklai, tad poreikiai žmonėms su regėjimo negalia jau yra tenkinami.

6. ESAMŲ INŽINERINIŲ TINKLŲ APSAUGOS SPRENDINIAI

Esamų šulinių, papuolančių po važiuojamąją dalimi ir šaligatviais, projektuojamas pakėlimas ir nuleidimas iki projektinio lygio, taip pat šulinių liukų keitimas į naujus, rakinamus su triukšmą slopinančiomis tarpinėmis.