

**ŠILUTĖS RAJONO SAVIVALDYBĖS BIUDŽETINĖS ĮSTAIGOS
ŠILUTĖS SOCIALINIŲ PASLAUGŲ CENTRO
2023 METŲ VEIKLOS ATASKAITA**

Šilutė, 2023

TURINYS

1. ĮSTAIGOS PRISTATYMAS
2. ĮSTAIGOS BIUDŽETAS
- 2.2. GAUTOS FINANSAVIMO LĖŠOS
3. ĮSTAIGOJE TEIKIAMOS PASLAUGOS
- 3.1. ŠILUTĖS SOCIALINIŲ PASLAUGŲ CENTRE TEIKIAMOS LICENCIJUOTOS SOCIALINĖS PASLAUGOS
- 3.2. ŠILUTĖS SOCIALINIŲ PASLAUGŲ CENTRE TEIKIAMOS AKREDITUOTOS SOCIALINĖS PASLAUGOS
4. SOCIALINĖS GLOBOS PASLAUGOS
- 4.1. DIENOS SOCIALINĖS GLOBOS ASMENS NAMUOSE PASLAUGOS
- 4.2. DIENOS SOCIALINĖS GLOBOS INSTITUCIJOJE PASLAUGA
5. SOCIALINĖS PRIEŽIŪROS PASLAUGOS
- 5.1. SOCIALINIŲ ĮGŪDŽIŲ UGDYMO, PALAIKYMO IR (AR) ATKŪRIMO PASLAUGOS ASMENS (ŠEIMOS) NAMUOSE. ATVEJO VADYBA
- 5.2. LAIKINO APNAKVINDINIMO
- 5.3. APGYVENDINIMO NAKVYNĖS NAMUOSE PASLAUGA
- 5.4. INTENSYVI KRIZIŲ ĮVEIKIMO PAGALBA
- 5.5. PAGALBOS Į NAMUS PASLAUGA
- 5.6. APGYVENDINIMO SAVARANKIŠKO GYVENIMO NAMUOSE PASLAUGA
- 5.7. ASMENINIO ASISTENTO PASLAUGA
- 5.8. ASMENINĖ PAGALBA NEĮGALIESIEMS (ASMENINIS ASISTENTAS)
6. ĮSTAIGOJE VYKDOMOS FUNKCIJOS
- 6.1. ASMENS GEBĖJIMO PASIRŪPINTI SAVIMI IR PRIIMTI KASDIENIUS SPRENDIMUS VERTINIMO FUNKCIJA
- 6.2. IŠ PATAISOS ĮSTAIGŲ PALEIDŽIAMŲ (PALEISTŲ) ASMENŲ SOCIALINĖ INTEGRACIJA
- 6.3. NEĮGALIŲJŲ APRŪPINIMO JUDĖJIMO TECHNINĖS PAGALBOS PRIEMONĖMIS FUNKCIJA
7. PROJEKTINĖ VEIKLA
8. PARAMA IR SAVANORIŠKA VEIKLA
9. BENDRADARBIAVIMAS SU UGDYMO ĮSTAIGOMIS, PRAKTINĖS VEIKLOS VYKDYMAS ĮSTAIGOJE
10. ĮSTAIGOJE VYKDYTA KONTROLĖ
11. BENDRADARBIAVIMAS SU SOCIALINIAIS PARTNERIAIS
12. APIBENDRINIMAS

1. ĮSTAIGOS PRISTATYMAS

Šilutės socialinių paslaugų centras (toliau – Centras) yra Šilutės rajono savivaldybės biudžetinė įstaiga, įsteigtas 2013 m. sausio 2 d. Šilutės rajono savivaldybės tarybos 2012 m. spalio 25 d. sprendimu Nr. T1-562 „Dėl Šilutės socialinių paslaugų centro steigimo“, įregistruotas valstybinės įmonės Registrų centro Klaipėdos filiale, kodas 302944535.

Centro adresas - Tulpių g. 10, LT-99185 Šilutės m., Šilutės r. savivaldybė, tel. (8 441) 55 891 (visą parą), faksas (8 441) 53 212, el. paštas info@silutesspc.lt, internetinės svetainės adresas <http://www.silutesspc.lt>.

Centro savininkas yra Šilutės rajono savivaldybė (klasifikatoriaus kodas 111102445), savininko teises ir pareigas įgyvendinanti institucija - Šilutės rajono savivaldybės taryba. Centras turi antspaudą su pavadinimu ir atsiskaitomąsias sąskaitas banke.

Įstaigos vadovė - Reda Urbaitytė.

Įstaiga vykdydama veiklą vadovaujasi Lietuvos Respublikos įstatymais ir nutarimais, Lietuvos Respublikos socialinės apsaugos ir darbo ministro įsakymais, teisės aktais, Lietuvos Respublikos darbo kodeksu, Šilutės rajono savivaldybės tarybos sprendimais, Administracijos direktoriaus įsakymais, reglamentuojančiais įstaigos veiklą ir teikiamas socialines paslaugas, kitais teisės aktais ir įstaigos nuostatais.

Centro veiklos tikslas – teikti socialines paslaugas Šilutės rajono gyventojams dėl amžiaus, neįgalumo, socialinių problemų iš dalies ar visiškai neturinčiam, neįgijusiam ar praradusiam gebėjimus ar galimybes savarankiškai rūpintis asmeniniu (šeimos) gyvenimu ir dalyvauti visuomenės gyvenime, sudaryti sąlygas asmeniui (šeimai) ugdyti ar stiprinti gebėjimus ir galimybes savarankiškai spręsti savo socialines problemas, palaikyti ryšius su visuomene, padėti įveikti socialinę atskirtį ir integruotis į visuomenę.

Centro veiklos pagrindiniai uždaviniai:

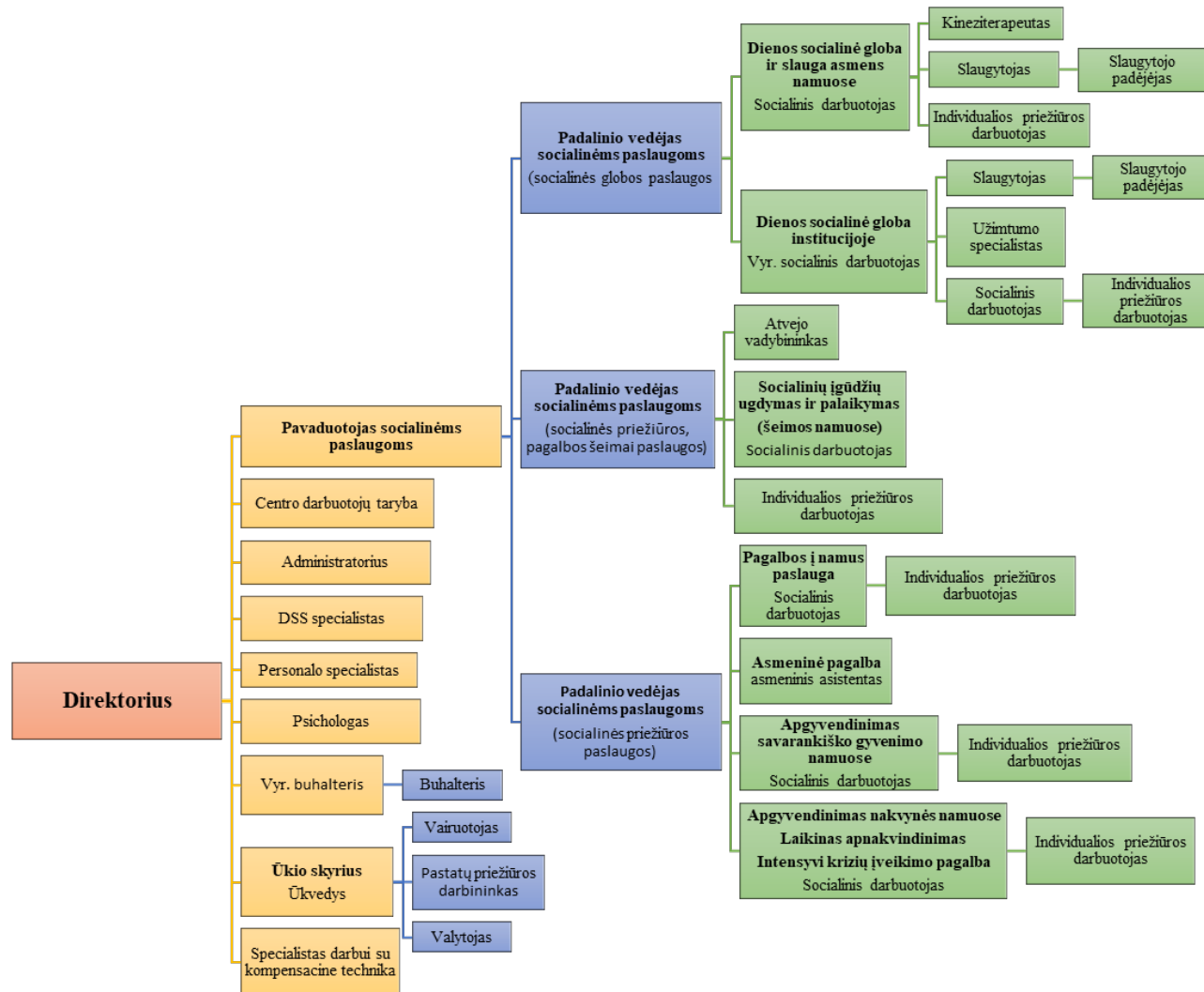
1. organizuoti ir teikti kokybiškas socialines ir sveikatos priežiūros paslaugas, atsižvelgiant į socialinių paslaugų gavėjų poreikius ir Centro galimybes.
2. gerinti socialinių paslaugų kokybę ir plėsti socialines paslaugas, orientuotis į socialinių paslaugų įvairovę atsižvelgiant į Centro finansines galimybes, turimą materialinę bazę bei žmogiškuosius išteklius.
3. Skatinti paslaugų gavėjų aktyvumą, savipagalbą bei rūpintis, kad socialinių paslaugų gavėjai pagal galimybes savarankiškai spręstų savo problemas.
4. Pasitelkti savanorius numatomoms Nuostatuose veikloms vykdyti.

2023 m. spalio 26 d. Šilutės rajono savivaldybės Tarybos sprendimu Nr. T1-137 „Dėl Šilutės socialinių paslaugų centro didžiausio leistino pareigybių skaičiaus nustatymo“ patvirtinta – 180 pareigybių.

2023 m. gruodžio 31 dieną įstaigoje dirbo 167 darbuotojai. Per metus buvo sudaryta 10 pameistrystės sutarčių, sudarytos naujos 28 darbo sutartys, iš jų 2 darbo sutartys sudarytos su Ukrainos piliečiais. Šiuo metu įstaigoje dirba 6 Ukrainos piliečiai.

Vadovaujantis Lietuvos Respublikos Socialinių paslaugų įstatymo 2006 m. sausio 19 d. Nr. X-493, penkto skirsnio 201 straipsniu Šilutės socialinių paslaugų centro darbuotojai per 2022 m. kėlė profesinę kompetencijas bei darbinę kvalifikaciją.

Įstaigos valdymo struktūra



2. ĮSTAIGOS BIUDŽETAS

2.1. GAUTOS FINANSAVIMO LĖŠOS

Šilutės socialinių paslaugų centrui 2023 m. skirta 3195,83 tūkst. eurų suma nuostatuose numatytoms funkcijoms vykdyti (1 paveikslėlis):

- Savivaldybės biudžeto savarankiškų funkcijų vykdymo lėšos sudaro 39% viso įstaigos biudžeto;

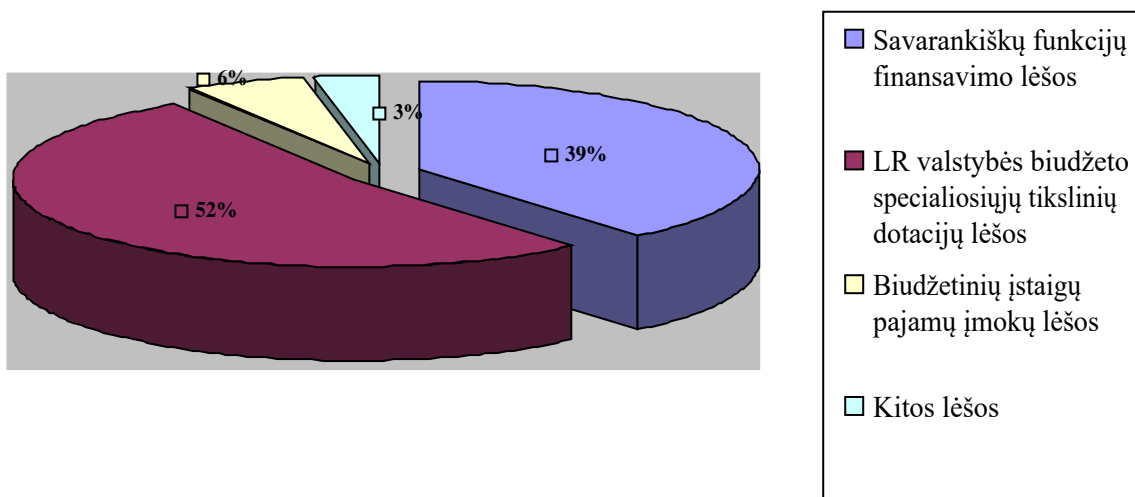
- LR valstybės biudžeto specialiųjų tikslinių dotacijų lėšos – 52%;

- Biudžetinių įstaigų pajamų įmokų lėšos – 6%;

- Kitos lėšos sudaro 3% viso įstaigos biudžeto. Tai lėšos gautos:

- projekto “Integralios pagalbos teikimas ir plėtra Lietuvos savivaldybėse“ Nr. 07-003-P-0001 veiklų finansavimui – 97,92 tūkst. eurų;

- paramos 0,23 tūkst. eurų suma gauta 2023 metais pagal gyventojų pajamų mokesčio įstatymo nuostatas.



1 paveikslėlis. 2023 m. gautos finansavimo sumos (procentais)

Šilutės socialinių paslaugų centro 2023 metais gautas finansavimas pagal teikiamų paslaugų rūšį nurodytas 1 lentelėje.

1 lentelė
(tūkstančiais eurų)

Paslaugo pavadinimas	Iš viso (tūkst. eurų)	Finansavimo šaltiniai					
		Savarankiškų funkcijų lėšos	Biudžetinių įstaigų pajamų įmokų lėšos	Specialiosios tikslinės dotacijos			Kitos lėšos
				Asmenims su sunkia negalia	Rizikos šeimos ir jų vaikai	Kitos specialiųjų tikslinių dotacijų lėšos	
Teikti laikino apnakvindinimo, laikino gyvenimo namų, krizių centro paslaugas	269,77	259,65	10,12				
Pagalbos į namus paslaugos	484,48	409,23	75,25				
Teikti Juknaičių savarankiško gyvenimo namų paslaugas rajono suaugusiems asmenims su negalia ir senyvo amžiaus asmenims	67,37	54,20	13,17				
Teikti Dienos socialinės globos paslaugas sutrikusio intelekto ir kompleksinę negalią turintiems asmenims	1183,76	180,58	76,02	829,24			97,92
Teikti socialines priežiūros paslaugas rizikos šeimoms ir jų vaikams Šilutės mieste ir seniūnijoje	710,62	61,23			649,39		
Administravimo išlaidos	304,64	276,41				28,00	0,23
Asmeninės pagalbos paslaugos	175,19		7,22			167,97	
Iš viso:	3195,83	1241,30	181,78	829,24	649,39	195,97	98,15

1. PATIRTOS IŠLAIDOS

Šilutės socialinių paslaugų centro patirtos išlaidos, pagal išlaidų pavadinimą nurodytos 2 lentelėje. Didžiausią įstaigos išlaidų dalį sudaro darbo užmokesčio sąnaudos, tai 92% visų patirtų išlaidų.

2 lentelė
(tūkstančiais eurų)

Eil. Nr.	Išlaidų pavadinimas	Iš viso	Savarankiškų funkcijų lėšos	Biudžetinių įstaigų pajamų įmokų lėšos (Spec. I.)	Specialiųjų tikslinių dotacijų lėšos	Vykdomų projektų ir kitos lėšos	Kitos lėšos
1.	Darbo užmokestis	2913,52	1150,90	109,43	1578,37	74,82	
2.	Socialinio draudimo įmokos	45,57	17,41	1,62	25,46	1,08	
3.	Mitybos išlaidos	20,09		18,70	1,39		
4.	Apranga						

5.	Ryšių įrangos ir ryšių paslaugų įsigijimo išlaidos	3,50	3,1	0,4			
6.	Medikamentų ir medicininių prekių bei paslaugų įsigijimo išlaidos	0,98	0,74		0,24		
7.	Transporto išlaikymo ir transporto paslaugų įsigijimo išlaidos	47,41	23,17	11,31	12,93		
8.	Kvalifikacijos kėlimo išlaidos	22,58	3,40	0,50	18,58	0,1	
9.	Komunalinės paslaugų įsigijimo išlaidos	56,20	29,49	18,36	8,35		
10.	Kitų prekių ir paslaugų įsigijimo išlaidos	42,04	8,77	9,12	23,69	0,11	0,35
11.	Informacinių technologijų prekių ir paslaugų įsigijimo išlaidos	7,18	1,65	3,59	1,94		
12.	Darbdavio socialinė parama (už nedarbingumo pirmas 2 d. d.)	6,32	2,67		3,65		
13.	Ilgalaikio materialiojo turto įsigijimo išlaidos	8,74		8,74			
Iš viso:		3174,13	1241,30	181,77	1674,60	76,11	0,35

Per ataskaitinį laikotarpį įstaiga įsigijo ilgalaikio materialiojo turto už 8743,00 Eur sumą, tai 5 vnt. stacionarių kompiuterių su priedais, spausdintuvą „Laser“ ir minkštą kampa.

Taip pat 2023 m. įstaigai nuostatuose numatyta veiklai vykdyti perduoti du Savivaldybei nuosavybės teise priklausantys automobiliai „VW Polo“. Perduoto turto įsigijimo vertė – 7928,60 eurų.

Pastabos:

1. Įstaigos banko sąskaitose piniginių lėšų likutis 2023 m. sausio 1 d. duomenimis sudarė 10,42 tūkst. eurų sumą, iš jų:

- 0,51 tūkst. eurų – 2% gyventojų pajamų paramos lėšos, gautos pagal gyventojų pajamų mokesčio įstatymo nuostatas;

- 9,91 tūkst. eurų už suteiktas paslaugas surinktos lėšos.

2. Įstaigos banko sąskaitose piniginių lėšų likutis 2023 m. gruodžio 31 d. duomenimis sudaro 45,04 tūkst. eurų sumą, iš jų:

- 21,81 tūkst. eurų – projekto “Integralios pagalbos teikimas ir plėtra Lietuvos savivaldybėse“ Nr. 07-003-P-0001 finansavimo lėšos;

- 0,38 tūkst. eurų – 2% gyventojų pajamų paramos lėšos, gautos pagal gyventojų pajamų mokesčio įstatymo nuostatas;

- 22,85 tūkst. eurų už suteiktas paslaugas surinktos lėšos.

3. ĮSTAIGOJE TEIKIAMOS PASLAUGOS

3.1. ŠILUTĖS SOCIALINIŲ PASLAUGŲ CENTRE TEIKIAMOS LICENCIJUOTOS SOCIALINĖS PASLAUGOS

Socialinių paslaugų priežiūros departamento prie Socialinės apsaugos ir darbo ministerijos direktoriaus įsakymas „Dėl patikslintų licencijų išdavimo Šilutės socialinių paslaugų centrai“ 2022 m. spalio 21 d. Nr. V1- 531 išduotos licencijos:

1. „Socialinė globa vaikams su negalia namuose“ Nr. L000000518, adresu Tilžės g. 32A, Šilutės r. sav.
2. „Socialinė globa suaugusiems asmenims su negalia ar senyvo amžiaus asmenims namuose“ Nr. L000000519, adresu Tilžės g. 32 A, Šilutės r. sav.
3. „Institucinė socialinė globa (dienos) suaugusiems asmenims negalia“ Nr. L000000517, adresu Tilžės g. 32A, Šilutės r. sav.
4. Valstybinė akreditavimo sveikatos priežiūros veiklai tarnyba prie Sveikatos priežiūros apsaugos ministerijos suteikia teisę 2014-11-20 Nr. 3650 Šilutės socialinių paslaugų centrai verstis asmens sveikatos priežiūros veikla ir teikti asmens sveikatos priežiūros paslaugas: nuo 2022-12-23 adresu Tilžės 32A, Šilutės r. sav. Bendrąsias asmens sveikatos priežiūros: slaugos (bendrosios praktikos slaugos, kineziterapijos).

3.2. ŠILUTĖS SOCIALINIŲ PASLAUGŲ CENTRE TEIKIAMOS AKREDITUOTOS SOCIALINĖS PASLAUGOS

Šilutės rajono savivaldybės Administracijos direktoriaus įsakymas 2021 m. lapkričio 26 d. Nr. A1-1857 „Dėl įstaigos akreditavimo“ Šilutės socialinių paslaugų centras yra akredituotas teikti socialinės priežiūros paslaugas:

1. Apgyvandinimo nakvynės namuose paslaugos, Tulpių g. 12 Šilutėje, Šilutės r. sav.
2. Socialinių įgūdžių ugdymo, palaikymo ir (ar) atkūrimo paslaugos asmenų namuose ir adresu Tulpių g. 10, Šilutėje, Šilutės r. sav.

Šilutės rajono savivaldybės Administracijos direktoriaus įsakymas 2022 m. lapkričio 22 d. Nr. A1-2159 „Dėl įstaigos akreditavimo“ Šilutės socialinių paslaugų centras yra akredituotas teikti socialinės priežiūros paslaugas:

1. Šilutės rajono savivaldybėje gyvenančioms socialinę riziką patiriančioms šeimoms ir jų vaikams, adresu Tulpių g. 10, Šilutės r. sav.

Šilutės rajono savivaldybės Administracijos direktoriaus įsakymas 2023-06-15 Nr. A1-910 „Dėl įstaigos akreditavimo“ pakeitimo įsakymas 2021 m. gruodžio 17 d. Nr. A1-2023 „Dėl įstaigos akreditavimo“ pakeitimo, Šilutės socialinių paslaugų centras yra akredituotas teikti socialinės priežiūros paslaugas:

1. Pagalbos į namus paslaugų asmenų namuose.
2. Laikino apnakvandinimo paslauga Tulpių g. 12 Šilutėje, Šilutės r. sav.
3. Apgyvandinimas savarankiško gyvenimo namuose paslaugos adresu A. ir R. Kiškių g. 1, Juknaičių kaimas, Juknaičių sen., Šilutės r. sav.
4. Intensyvi krizių įveikimo pagalba, adresu A. ir R. Kiškių g. 1, Juknaičių kaimas, Juknaičių sen., Šilutės r. sav.

4. SOCIALINĖS GLOBOS PASLAUGOS

4.1. DIENOS SOCIALINĖS GLOBOS ASMENS NAMUOSE PASLAUGOS

Dienos socialinės globos asmens namuose paslaugų gavėjai: suaugę asmenys su negalia ir senyvo amžiaus asmenys, kuriems teisės aktų nustatyta tvarka nustatytas specialusis nuolatinės slaugos poreikis ir visiško nesavarankiškumo lygis.

Dienos socialinės globos asmens namuose paslaugų tikslas – sudaryti sąlygas asmeniui kuo ilgiau savarankiškai gyventi namuose, bendruomenėje, užtikrinti tinkamą socialinės globos ir slaugos namuose paslaugų organizavimą ir teikimą, stiprinti asmens gebėjimus ir savarankiškumą, palaikyti socialinius ryšius su šeima, bendruomene, padėti šeimos nariams integruotis į visuomenę ir darbo rinką. Globos paslaugos – tai visuma socialinių paslaugų, kuriomis asmeniui teikiama kompleksinė pagalba namuose dienos metu, skatinant asmens savarankiškumą.

Sauga namuose – tai asmens sveikatos priežiūros paslaugos teikiamos asmeniui namuose, siekiant užtikrinti paslaugų prieinamumą ir tęstinumą, tenkinant asmens slaugos poreikius namų sąlygomis ir skatinant paslaugų gavėjo savirūpą.

Klientams teikiamos paslaugos:

- informavimo,
- konsultavimo,
- tarpininkavimo ir atstovavimo,
- bendravimo,
- laisvalaikio organizavimo (įstaigos darbo metu),
- maitinimo organizavimas,
- namų (buto) tvarkymas,
- skalbimas ir priežiūra,
- asmens higiena ir priežiūra,
- sveikatos paslaugų organizavimas,
- pagalba judant,
- kasdienio gyvenimo įgūdžių palaikymas,
- gyvenamosios dalies šildymas,
- mokesčių mokėjimas.

Dienos socialinės globos asmens namuose paslaugos gavėjų skaičius 2022-2023 metais:

Metai	2022	2023
Klientų sk.	55	68
Iš jų vaikas su sunkia negalia	-	1

2023 m. gruodžio 31 dienos duomenimis 22 asmenys laukė eilėje „Dienos socialinės globos ir slaugos asmens namuose“ paslaugų.

4.2. DIENOS SOCIALINĖS GLOBOS INSTITUCIJOJE PASLAUGA

Dienos socialinė globa visuma paslaugų, kuriomis asmeniui teikiama kompleksinė, nuolatinė specialistų priežiūros reikalaujanti pagalba dienos metu.

Dienos socialinės globos institucijoje paslauga teikiama asmenims su proto ir kompleksine negalia.

Klientams teikiamos paslaugos:

- informavimo,
- konsultavimo,
- tarpininkavimo ir atstovavimo,
- bendravimo,
- laisvalaikio organizavimo (įstaigos darbo metu),
- maitinimo organizavimo (kai paslauga teikiama ilgiau nei 5 valandas per dieną),
- asmeninės higienos paslaugų organizavimo (maudymasis, skalbimo paslaugos išskirtiniais atvejais),
 - pagalba rengiantis, maitinantis, prausiantis ir kito pobūdžio pagalba,
 - kasdieninio gyvenimo įgūdžių formavimo ir palaikymo (namų ruošoje, apsiperkant ir mokant mokesčius),
 - darbinių įgūdžių formavimo ir palaikymo (siuvimas, mezgimas, dailės dirbiniai, keramika, medžio darbai, savarankiškas patalpų, aplinkos tvarkymas ir pan.),
 - transporto paslaugos organizavimo,
 - kitų paslaugų organizavimas, reikalingas Asmeniui pagal jo savarankiškumo lygį.

Dienos socialinės globos institucijoje paslaugos gavėjai įstaigoje maitinami 2 kartus per dieną, organizuojamas užimtumas, formuojami ir palaikomi socialiniai įgūdžiai, padedantys neįgaliems asmenims tapti savarankiškesniais, pilnavertiškesniais bendruomenės nariais.

Specialiosios paslaugos teiktos Dienos socialinės globos institucijoje, paslaugos gavėjams 2023 metais:

Eil. Nr.	Specialiosios paslaugos	Vykdomų veiklų pavadinimas
1.	Darbinio užimtumo, darbinių įgūdžių lavinimas	Siuvimas, siuvinėjimas, nėrimas, mezgimas
		Medžio darbai
		Pagalbiniai darbai
2.	Meninių – kūrybinių įgūdžių lavinimas	Dailė, rankdarbiai (darbeliai iš popieriaus, modelino ir kitų medžiagų)
		Meninė veikla (šventinių ir teminių programėlių rengimas)
		Socialinė veikla gamtoje
		Mokomasis maisto ruošimas
3.	Laisvalaikio organizavimas	Sportinė veikla
		Asmeninės ir kalendorinės šventės
4.	Sociokultūrinių paslaugų organizavimas	Dalyvavimas Šilutės miesto renginiuose, kitų įstaigų organizuojamuose edukaciniuose renginiuose

Dienos socialinės globos institucijoje paslaugų gavėjų skaičius 2023 metais:

Metai	2022	2023
Klientų sk.	27	28

5. SOCIALINĖS PRIEŽIŪROS PASLAUGOS

5.1. SOCIALINIŲ ĮGŪDŽIŲ UGDYMO, PALAIKYMŲ IR (AR) ATKŪRIMO PASLAUGOS ASMENS (ŠEIMOS) NAMUOSE/ SOCIALINĖS PRIEŽIŪROS ŠEIMOMS PASLAUGOS . ATVEJO VADYBA

Paslauga skiriama socialinę riziką patiriančioms šeimoms ir jose augantiems nepilnamečiams vaikams. Socialinės priežiūros pagalbos šeimai padalinyje 2023 m. pab. dirba 18 socialinių darbuotojų darbui su šeimomis, 7 atvejo vadybininkai, 2 individualios priežiūros darbuotojai. Teikiant socialines paslaugas siekiama stiprinti asmens (šeimoms) bendravimo gebėjimus, ugdyti kasdienio gyvenimo įgūdžius, finansinio raštingumo įgūdžius, tėvų gebėjimą prižiūrėti, pozityviai auklėti ir ugdyti vaiką (-us) nuo gimimo, padedant šeimai sukurti palankią aplinką vaiko (-ų) raidai. Teikiamos informavimo, konsultavimo, motyvavimo, palydėjimo paslaugos.

Šilutės socialinių paslaugų centro atvejo vadybininkai vykdo atvejo vadybos funkcijas ir koordinuoja atvejo vadybos procesus Šilutės rajono savivaldybėje. Atvejo vadybininkas kompleksiskai vertina pagalbos vaikui ir (ar) šeimai pagalbos poreikį, organizuoja pagalbą asmeniui (šeimai), formuoja ir stiprina šeimos narių įgūdžius ir motyvaciją naudotis esama pagalbos sistema, telkia pagalbos teikėjus.

2023 metais socialinių įgūdžių ugdymo, palaikymo ir (ar) atkūrimo paslaugas asmens (šeimoms) namuose/socialinės priežiūros šeimoms paslaugas gavo:

2023 I ketv.		2023 II ketv.		2023 III ketv.		2023 IV ketv.	
Šeimų sk.	Vaikų sk. šiose šeimose	Šeimų sk.	Vaikų sk. šiose šeimose	Šeimų sk.	Vaikų sk. šiose šeimose	Šeimų sk.	Vaikų sk. šiose šeimose
217	424	222	407	233	424	229	419

Per 2023 m. socialinių įgūdžių ugdymo palaikymo ir (ar) atkūrimo paslaugos/socialinės priežiūros šeimoms paslaugos buvo nutrauktos 69 asmenims (šeimoms). Šeimų skaičius pagal seniūnijas:

Gardamo seniūnija – 9 šeimos, Juknaičių seniūnija – 15 šeimų, Katyčių seniūnija – 12 šeimų, Kintų seniūnija – 4 šeimos, Rusnės seniūnija – 3 šeimos, Saugų seniūnija – 11 šeimų, Šilutės – 123 šeima, Švėkšnos seniūnija – 11 šeimų, Usėnų seniūnija – 8 šeimos, Vainuto seniūnija – 16 šeimų, Žemaičių Naumiesčio seniūnija – 15 šeimų.

Per 2023 m. individualios priežiūros darbuotojo paslaugos buvo suteiktos:

Šeimų sk., kuriose yra vaikų nuo 0-24 mėn.	Šeimos, kurioms suteikta individualios priežiūros darbuotojo pagalba	Šeimų sk., kuriose yra vaikų su negalia nuo 0-36 mėn.	Šeimos, kurioms suteikta individualios priežiūros darbuotojo pagalba
36	14	1	0

Paslaugų gavėjų skaičius per 2021-2023 metus

2021 m.		2022 m.		2023 m.	
Šeimų sk.	Vaikų sk. šiose šeimose	Šeimų sk.	Vaikų sk. šiose šeimose	Šeimų sk.	Vaikų sk. šiose šeimose
309	721	281	556	298	557

5.2. LAIKINO APNAKVINDINIMO

Laikino apnakvandinimo paslauga – nakvynės ir būtinųjų paslaugų suteikimas asmenims, kurie yra benamiai, smurtautojai, piktnaudžiauja alkoholiu, narkotinėmis ar toksinėmis medžiagomis, esant krizinei situacijai ir pan., jei, nesuteikus šių paslaugų kyla grėsmė jų sveikatai ar gyvybei. Teikiant socialinės priežiūros paslaugas siekiama atkurti paslaugų gavėjų savarankiškumą, prarastus socialinius ryšius ir padėti integruotis į Šilutės miesto bendruomenę.

Laikino apnakvandinimo paslauga turi teisę gauti socialinę riziką patiriantys asmenys, senyvo amžiaus asmenys, smurtautojai, iš pataisos paleisti asmenys, socialinę riziką patiriančios šeimos. Laikino apnakvandinimo paslauga teikiama pagal poreikį, bet nepertraukiamai gali būti teikiama ne ilgiau kaip 7 paras.

Laikino apnakvandinimo paslauga susideda:

- nakvynės suteikimas,
- minimalios asmens higienos paslaugų (pvz., dušo) organizavimas,
- minimalių buitinių paslaugų (pvz., virtuvėlės) organizavimas,
- esant poreikiui, sveikatos priežiūros paslaugų organizavimas, palydėjimas į sveikatos priežiūros įstaigą

2023 metų eigoje laikino apnakvandinimo paslauga naudojosi 56 paslaugų gavėjai kurie turėjo ryškiai išreikštą socialinės rizikos grėsmę, be socialinių garantijų, pajamų, gyvenamojo ploto.

Nuo 2023 m. liepos 1 d. įsigaliojus Lietuvos Respublikos apsaugos nuo smurto artimoje aplinkoje įstatymo Nr. XI-1425 pakeitimui, Šilutės socialinių paslaugų centras nuo įstatymo įsigaliojimo datos teikia laikino apnakvandinimo paslaugas smurto artimoje aplinkoje pavojų keliantiems asmenis. Šia paslauga pasinaudojo 25 asmenys iš jų 21 vyras ir 4 moterys.

5.3. APGYVENDINIMO NAKVYNĖS NAMUOSE PASLAUGA

Apgyvandinimo nakvynės namuose paslauga tai laikinas nakvynės, socialinių įgūdžių ugdymo, palaikymo ir (ar) atkūrimo bei kitų būtinųjų paslaugų (asmens higienos, buitinių ir kt.) suteikimas asmenims, neturintiems gyvenamosios vietos ar dėl kitų priežasčių negalintiems ja naudotis, siekiant atkurti savarankiškumą, prarastus socialinius ryšius ir padėti integruotis į visuomenę.

Apgyvandinimo nakvynės namuose paslaugos skiriamos socialinę riziką patiriantiems suaugusiems asmenims, senyvo amžiaus asmenims, kitiems socialinę riziką patiriantiems asmenims. Paslauga teikiama iki 12 mėnesių ar ilgiau, įvertinus socialinių paslaugų gavėjo poreikius socialinėms paslaugoms gauti.

Apgyvandinimo nakvynės namuose paslaugos teikimo metu teikiama:

- Apgyvandinimas,
- emocinė-psichologinė pagalba,
- minimalių buitinių ir asmens higienos paslaugų (virtuvėlė, dušas, skalbimo paslaugos ir t. t.) organizavimas,
- kasdienio gyvenimo įgūdžių ugdymas ir (ar) palaikymas, ir (ar) atkūrimas (savitvarka, asmens higiena, sveikos gyvensenos įgūdžiai, namų ruošos darbai, namų saugumas, švaros virtuvėje ir kitur namuose palaikymas, maisto ruošimas, biudžeto planavimas, pinigų

taupymas ir valdymas, naudojimasis banko paslaugomis, apsipirkimas, orientavimasis aplinkoje, naudojimasis viešuoju transportu ir kt.),

- darbo įgūdžių ugdymas,
- pagalba organizuojant sveikatos priežiūros paslaugas,
- kitos paslaugos, reikalingos asmeniui individualiai

Per 2023 metus apgyvendinimo nakvynės namuose paslaugas gavo 56 paslaugų gavėjai, iš jų 49 suaugę asmenys ir 7 vaikai.

Apgyvendintiems asmenims buvo teikiama pagalba sprendžiant problemas, kurių jie neįstengė savarankiškai įveikti savo gyvenamojoje aplinkoje. Sudėtingiausia spręsti asmenų praradusių socialinius įgūdžius ir netekusių gyvenamojo būsto, problemas. Teikiant paslaugas išsiaiškinta, kad gyvenamojo būsto problema yra aktuali beveik visiems paslaugų gavėjams.

Teikiant paslaugas išaiškėjo ir daugiau problemų, kurių asmuo pats neidentifikavo arba nepripažino, tai socialinių įgūdžių stokos, turimų įvairių priklausomybių, negebėjimo pasirūpinti savo sveikata. Daugiausia pagalbos paslaugų gavėjams prireikė ugdant jų socialinius įgūdžius, tarpininkaujant ir lydint į institucijas, padedant susirasti darbą bei išsinuomojant būstą.

5.4. INTENSYVI KRIZIŲ ĮVEIKIMO PAGALBA

Intensyvi krizių įveikimo paslauga – tai socialinių įgūdžių ugdymo, palaikymo, atkūrimo pagalba, kitų būtinųjų paslaugų suteikimas, organizavimas asmeniui, siekiant atkurti jo savarankiškumą, prarastus socialinius ryšius ir padėti integruotis į visuomenę, laikino apnakvindinimo, jei asmuo (šeima) dėl patirto smurto, prievartos, nustatyto vaiko apsaugos poreikio ar kitų priežasčių negali naudotis savo gyvenamąja vieta.

Intensyvia krizių įveikimo pagalbą teikiama įstaigoje:

1. vaikams, kuriems pagal Lietuvos Respublikos vaiko teisių apsaugos pagrindų įstatymą nustatyta laikinoji priežiūra, kiti jos šeimos vaikai kartu su jų atstovais pagal įstatymą.
2. Kitiems asmenims (pvz. smurtą patyrę asmenys, smurto artimoje aplinkoje pavojų patiriantys asmenys, jų vaikai ir kt.).

Paslaugos teikimo laikotarpiu teikiamos paslaugos:

- Bendravimas,
- psichologinė pagalba,
- psichosocialinė pagalba,
- laikinas apgyvendinimas,
- kasdienio gyvenimo įgūdžių ugdymas ir (ar) palaikymas, ir (ar) atkūrimas (savitvarka, asmens higiena, sveika gyvensena, namų ruoša, namų saugumas, švara ir tvarka, maisto ruošimas, biudžeto planavimas, pinigų taupymas ir valdymas, naudojimasis banko paslaugomis, apsipirkimas, orientavimasis aplinkoje, naudojimasis viešuoju transportu ir kt.),
- darbo įgūdžių ugdymas,
- kitos paslaugos, reikalingos konkrečiam asmeniui.

Intensyvi krizių įveikimo paslauga kuri buvo skirta vaikams, kuriems pagal Lietuvos Respublikos vaiko teisių apsaugos pagrindų įstatymą nustatyta laikinoji priežiūra, kiti jos šeimos

vaikai kartu su jų atstovais pagal įstatymą, 2023 metais paslauga suteikta - 20 paslaugų gavėjų, iš jų 8 suaugusiems asmenims ir 12 vaikų.

5.5. PAGALBOS Į NAMUS PASLAUGA

Pagalbos į namus paslaugos gavėjai: neįgalūs, senyvo amžiaus asmenys, kuriems reikalinga kito asmens pagalba, tenkinant gyvybinius bei socialinius poreikius

Pagalbos į namus paslaugos gavėjams buvo teikiamos:

- Bendravimas
- maitinimo organizavimas (jei maistą pristato kitos tarnybos) arba maisto produktų nupirkimas, pristatymas ir pagalba ruošiant maistą,
- pagalba buityje ir namų ruošoje (skalbiant, tvarkant namus, apsiperkant ir kt.),
- palydėjimas į įvairias įstaigas,
- kasdienių asmens higienos įgūdžių palaikymas,
- laisvalaikio ar užimtumo paslaugų organizavimas,
- kitos pagalbos organizavimas ligos paūmėjimo ar krizių atvejais,
- kitos paslaugos, reikalingos siekiant asmeniui sudaryti galimybes gyventi savo namuose

Socialinis darbuotojas, organizuodamas paslaugas, lankėsi paslaugų gavėjų namuose, vertino poreikį ar pervertino socialinių paslaugų poreikį, išklausė jų nuomonę apie teikiamų paslaugų kokybę ir konsultavo kitais jiems rūpimais klausimais. Buvo dirbama ir su paslaugų gavėjo aplinka, atkuriant ar skatinant jo santykius su artimaisiais bei kitais asmenų supančiais žmonėmis, įtraukiant juos į pagalbos teikimo procesą.

Pagalbos į namus paslaugų gavėjai gali gauti nuo 2 valandų iki 10 valandų per savaitę. Šiomis paslaugomis 2023 metais pasinaudojo 247 paslaugų gavėjai.

Metai	2021 m.	2022 m.	2023 m.
Klientų sk.	255	257	247

2023 metų pabaigoje „Pagalbos į namus“ paslaugų gavėjų laukiančių eilėje buvo 29 asmenys, iš jų Šilutės sen. 12, Švėkšnos sen. 3, Žemaičių Naumiesčio sen. 2, Rusnės, sen. 2, Saugų sen. 4, Usėnų sen.2, Juknaičių sen. 2, Kintų sen. 1, Gardamo se.1.

5.6. APGYVENDINIMO SAVARANKIŠKO GYVENIMO NAMUOSE PASLAUGA

Savarankiško gyvenimo namuose paslauga – tai namų aplinkos sąlygų sukūrimas ir reikalingų paslaugų suteikimas asmenims, kuriems nereikia nuolatinės, intensyvios priežiūros, sudarant jiems sąlygas savarankiškai tvarkyti asmeninį gyvenimą. Ši paslauga teikiama senyvo amžiaus asmenims bei suaugusiems asmenims su negalia, kuriems nereikia nuolatinės, intensyvios specialistų priežiūros ir kurie gali savarankiškai tvarkyti buityje.

Apgyvendinimo savarankiško gyvenimo namuose paslaugų sudėtis sudaro – apgyvendinimas, socialinių įgūdžių palaikymas ar atkūrimas, kasdieninio gyvenimo įgūdžių palaikymas, atkūrimas, konsultavimas, tarpininkavimas, atstovavimas, maisto produktų pirkimas ir pagalba ruošiant maistą,

buities tvarkymas, transporto organizavimas, palydėjimas į gydymo ir kitas įstaigas, kitos paslaugos pagal paslaugų gavėjo poreikį.

Apgyvendinimo savarankiško gyvenimo namų paslauga 2023 metais naudojosi 20 paslaugų gavėjai.

Savarankiško gyvenimo namų patalpomis bei paslaugomis 2023 m. naudojosi 22 Ukrainos karo pabėgėliai, iš jų 14 suaugusių asmenų ir 8 vaikai. Šie asmenys buvo įtraukti į bendruomenės gyvenimą, švietimo įstaigų veiklą bei darbo rinką.

5.7.ASMENINĖ PAGALBA (ASMENINIO ASISTENTO PASLAUGA)

Asmeninės pagalbos teikimo tikslas – atsižvelgiant į individualius asmens poreikius, suteikti individualią pagalbą namuose ir viešojoje aplinkoje (palydinti ir komunikuojant) kuri padėtų gyventi savarankiškai ir veikti visose gyvenimo srityse. Paslaugos yra teikiamos kiekvieną darbo dieną individualiai nuo 2 val. iki 8 val. per dieną, pagal kliento poreikius ir pageidavimą.

Asmeninio asistento paslaugą turi teisę gauti – neįgalus asmuo, kuriam nustatytas neįgalumo lygis arba 55 procentų ir mažesnis darbingumo lygis, arba specialiųjų poreikių lygis, deklaruojant gyvenamąją vietą Šilutės rajono savivaldybėje arba įtraukti į Savivaldybės gyvenamosios vietos neturinčių asmenų apskaitą ir Savivaldybėje faktiškai gyvenantys asmenys, kurių funkcijos, veikla, dalyvumas dėl negalios yra visiškai arba iš dalies apriboti (negali savarankiškai orientuotis, judėti, dirbti ir tvarkyti asmeninio ir socialinio gyvenimo) ir kuriems reikalinga kitų asmenų pagalba. Taip pat asmenys, kurie mokosi pagal formaliojo švietimo programą ne savo nuolatinės gyvenamosios vietos savivaldybėje.

Atsižvelgiant į individualius asmens poreikius, asmeniui suteikiama individuali pagalba namuose ir viešojoje aplinkoje (palydinti ir komunikuojant), kuri padėtų gyventi bendruomenėje ir integruotis į ją, neleistų izoliuoti asmens nuo bendruomenės ir skatintų savarankiškumą, būtiną kasdiniame gyvenime.

Asmeninio asistento paslaugų gavėjų skaičius 2020-2023 metais:

Metai	2020 m.	2021 m.	2022 m.	2023 m.
Klientų sk.	11	16	7	30

Prioritetą gauti asmeninę pagalbą turi asmenys, kurie:

- mokosi pagal formaliojo švietimo programas;
- dirba arba ieško darbo, naudodamiesi Užimtumo tarnybos prie Lietuvos Respublikos socialinės apsaugos ir darbo ministerijos ar kitų organizacijų teikiamomis pagalbos įsidarbinant paslaugomis;

- gyvena vieni.

Asmeninis asistentas, atsižvelgdamas į konkretaus asmens poreikius, asmens galimybes:

- teikia asmeniui pagalbą namuose ir viešojoje aplinkoje, skatindamas jo savarankiškumą, būtiną kasdiniame gyvenime;

- teikia asmeniui individualią diskretišką pagalbą, susijusią su asmens higiena (padeda apsirengti, nusiprausti, nusimaudyti, pasinaudoti tualetu ir kt.);

- lydi asmenį į sveikatos priežiūros ir (ar) kitas valstybės ir (ar) savivaldybės institucijas, įstaigas, organizacijas, užimtumo įstaigas, darbą, laisvalaikio praleidimo vietą ir kt., teikia pagalbą judant įvairiais paviršiais ir kt.;

- teikia asmeniui pagalbą maitinimosi procese (paruošia stalo įrankius, padeda juos pakelti ir palaikyti valgymo metu, planuoti mitybą ir kt.);

- teikia asmeniui individualią pagalbą, padedančią adekvačiai reaguoti į jį supančią aplinką, užmegzti ir palaikyti su ja socialinius santykius (bendrauti, kalbėti, orientuotis laike ir aplinkoje, laikytis dienos režimo, ugdytis savivoką, gebėjimą disponuoti finansiniais ištekliais, tinkamai vartoti vaistus, būti socialiai aktyviam, organizuoti poilsį, laisvalaikį ir kt.).

5. ĮSTAIGOJE VYKDOMOS FUNKCIJOS

6.1. ASMENS GEBĖJIMO PASIRŪPINTI SAVIMI IR PRIIMTI KASDIENIUS SPRENDIMUS VERTINIMO FUNKCIJA

Asmens gebėjimo pasirūpinti savimi ir priimti kasdienius sprendimus, kurį teismo prašoma pripažinti neveiksniu tam tikroje srityje ar ribotai veiksniu tam tikroje srityje, gebėjimo pasirūpinti savimi ir priimti kasdienius sprendimus savarankiškai ar naudojantis pagalba konkrečioje srityje., Socialinio darbuotojo vertinimas, parengta ir teikiama išvadas apie asmenų, kuriuos prašoma pripažinti neveiksniais arba ribotai veiksniais tam tikroje srityje, gebėjimą pasirūpinti savimi ir priimti kasdienius sprendimus savarankiškai ar naudojantis pagalba konkrečiose srityse.

Parengta vertinimų			
2020 m.	2021 m.	2022 m.	2023 m.
50	54	59	52
Pateikta informacija komisijai dėl gebėjimų pasirūpinti savimi pasikeitimo apie asmenį pakartotiniam vertinimui			
104	212	220	250

Išvados rengiamos ir pakartotinai, kad įvertinti neveiksniu pripažinto asmens būklės pasikeitimus per metus. Pakartotinės išvados teikiamos Neveiksnių asmenų būklės peržiūrėjimo komisijai, kuri savo posėdžių metu peržiūri asmens būklės ar gebėjimų pakitimus ir nusprendžia ar reikia pakartotinai kreiptis į teismą, kad būtų peržiūrėtos apribotos sritys, kuriose žmogus gali veikti savarankiškai.

6.2. IŠ PATAISOS ĮSTAIGŲ PALEIDŽIAMŲ (PALEISTŲ) ASMENŲ SOCIALINĖ INTEGRACIJA

Šilutės rajono savivaldybės administracijos direktoriaus įsakymu 2021 metų vasario 4 d. Nr. A1-167 pavesta Šilutės socialinių paslaugų centrui vykdyti „Iš pataisos įstaigų paleidžiamų (paleistų) asmenų socialinė integraciją“.

Iš pataisos įstaigų paleidžiamų (paleistų) asmenų socialinė integracija – pagalba iš pataisos įstaigų paleidžiamiems (paleistiems) asmenims užmegzti socialinius ryšius, įsitraukti į struktūras, skatinančias nenusikalsti, ir (ar) šių ryšių stiprinimas.

Iš pataisos įstaigų paleistiems (paleidžiamiems) asmenims teikiamos paslaugos:

- informavimo;
- konsultavimo;
- tarpininkavimo ir atstovavimo bei kitos bendrosios socialinės paslaugos;
- palydimoji paslauga;
- pagalba sprendžiant sveikatos, įdarbinimo, gyvenamosios vietos, išiskolinimų ir kitas socialines, teisines bei psichologines problemas;
- teikiama informacija bei tarpininkaujama dėl piniginės socialinės paramos, kitų socialinių paslaugų ir kitos tikslinės pagalbos gavimo.

2023 metų eigoje į Šilutės socialinių paslaugų centrą iš pataisos įkalinimo įstaigų buvo nukreipti 44 asmenys, kuriems buvo suteikta reikiama pagalba. Iš jų 3 asmenims buvo suteikta apgyvendinimo nakvynės namuose paslauga ir 1 laikino apnakvindinimo paslauga.

5.8. NEĮGALIŲJŲ APRŪPINIMO JUDĖJIMO TECHNINĖS PAGALBOS PRIEMONĖMIS FUNKCIJA

Aprūpinimas techninės pagalbos priemonėmis – tai visiškai arba iš dalies kompensuojamų techninės pagalbos priemonių skyrimas (bet kokio neįgaliųjų naudojamo specialaus ar standartinio gaminio, įrankio, įrangos ar techninės sistemos, padedančios išvengti, kompensuoti, sumažinti arba pašalinti sutrikusių funkcijų įtaką sveikatos būklei, asmens savarankiškumui, ugdymuisi, darbinei veiklai).

Nuo 2023 m. liepos 1 d. įsigaliojo nauja aprūpinimo judėjimo techninėmis pagalbos priemonėmis tvarka, papildytas priemonių sąrašas naujomis, inovatyvesnėmis priemonėmis, išplėstas sąrašas priemonių, kurių įsigijimui judėjimo negalią turintys asmenys galės gauti kompensacijas.

Teisę gauti techninės pagalbos priemones turi Lietuvos Respublikos piliečiai, taip pat užsieniečiai, nustatyta tvarka deklaravę nuolatinę gyvenamąją vietą Lietuvos Respublikoje, kuriems nustatyti specialieji poreikiai nuolat naudoti techninės pagalbos priemones.

Teisės į techninės pagalbos priemonių gavimą nustatymą reglamentuoja Lietuvos Respublikos socialinės apsaugos ir darbo ministro 2010-10-07 įsakymas Nr. A1-474 „Dėl Lietuvos Respublikos socialinės apsaugos ir darbo ministro 2006 m. gruodžio 19 d. įsakymo Nr. A1-338 „Dėl neįgaliųjų aprūpinimo techninės pagalbos priemonėmis ir šių priemonių įsigijimo išlaidų kompensavimo tvarkos aprašo patvirtinimo“. Teisę nuolat ar laikinai naudoti techninės pagalbos priemones ir teisę į techninės pagalbos priemonių kompensavimą turi asmenys, kuriems nustatyti specialieji poreikiai:

- asmenys iki 18 metų, kuriems nustatytas neįgalumo lygis;
- asmenys iki 18 metų, turintys judesio raidos sutrikimų (kol jiems neįgalumas dar nenustatytas);
- asmenys, kuriems nustatytas darbingumo lygis;
- asmenys, sukakę senatvės pensijos amžių;
- asmenys po ūmių traumų, sužeidimų ar ligų ir turintys akivaizdžių neįgalumo požymių, kurie laikui bėgant nepasikeis (kol jiems neįgalumo ar darbingumo lygis dar nenustatytas).

Šilutės rajono gyventojų aprūpinimas judėjimo techninės pagalbos priemonėmis 2020-2023 metais:

Eil. Nr.	Techninės pagalbos priemonės pavadinimas	Techninės pagalbos priemonės kiekis vnt.			
		2020 m.	2021 m.	2022 m.	2023 m.
1.	Neįgaliųjų vežimėliai	47	64	60	68
2.	Per(si)kėlimo priemonės	0	2	1	3
3.	Viena ranka valdomos vaikščiojimo priemonės	19	35	33	53
4.	Abiem rankom valdomos vaikščiojimo priemonės	31	57	59	75
5.	Tualetų reikmenys	41	52	50	64
6.	Prausimosi, maudymosi vonioje, duše priemonės	10	12	17	16
7.	Stalai	6	8	6	6
8.	Priemonės praguloms išvengti	69	60	93	96

9.	Priemonės, padedančios atlikti ir (arba) pakeičiančios rankos ir (arba) plaštakos ir (arba) piršto formą	0	1	1	7
	Iš viso:	223	291	320	388

Socialinių paslaugų centrui neturint pageidaujamų techninės pagalbos priemonių, asmenų prašymai registruojami, o, gavus priemones, – pareiškėjai informuojami ir priemonės išduodamos eilės tvarka.

7. PROJEKTINĖ VEIKLA

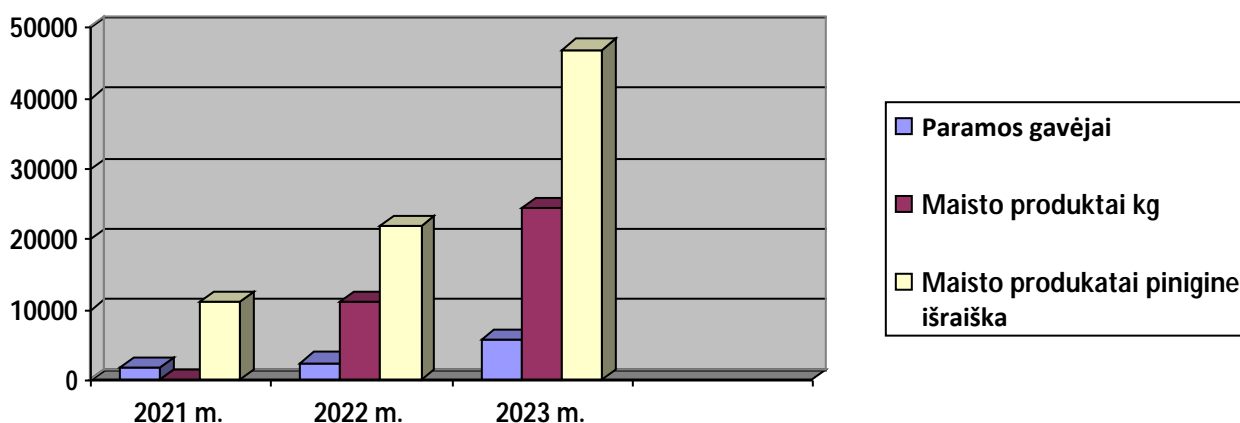
2023 metais Socialinių paslaugų centre įvykdyti projektai:

- „Integralios pagalbos teikimas ir plėtra Lietuvos savivaldybėse“ projekto Nr. 07-003-P-0001, vykdomas nuo 2023-05-01 iki 2026-12-31.
- Kasmet vykdomas projektas „Vaikų svajonės“. Šis projektas suteikia galimybę vaikų svajonėms būti išgirstoms ir pastebėtoms, o geraširdžiams ir socialiai atsakingiems žmonėms – galimybę prisidėti prie pilietiškos ir neabejingos visuomenės kūrimo. Šiuo projektu buvo išpildytos 338 Šilutės rajono savivaldybės vaikų svajonės.

8. PARAMA IR SAVANORIŠKA VEIKLA

Paslaugų centro klientai 2023 m. gavo neatlygintą paramą maisto produktais iš labdaros organizacijos „Maisto bankas“

Klientų skaičius, kurie gavo neatlygintą paramą maisto produktais			Gauta parama neatlygintina maisto produktais (kg)			Gauta parama neatlygintina maisto produktais pinigine išraiška Eur		
2021 m.	2022 m.	2023 m.	2021 m.	2022 m.	2023 m.	2021 m.	2022 m.	2023 m.
1705	2366	5599	8120,0	11018,06	24343,64	11007,75	21756,1	46777,45



2023 metų eigoje labdaros organizacijos „Maisto bankas“ organizuojamose savanoriškose veiklose dalyvavo 34 įstaigos darbuotojai.

Nuo 2023 m. įstaiga turi nuolatinį 1 savanorį kuris per savaitę keletą valandų savanoriauja „Pagalbos į namus“ paslaugoje.

Taip pat nepiniginė parama buvo gauta iš fondo „Vilties liepsna“, kuri organizuoja paramą vaikams turintiems regos problemų. Paramą gavo 15 Šilutės rajono savivaldybės vaikų, kurie gyvena socialinę riziką patiriančiose šeimose. Fondas nuolat bendradarbiauja su akinių salonu "Optikos pasaulis" esančiu Šilutėje (Lietuvininkų g. 19), kuriame vaikai rinkosi akinius.

9. BENDRADARBIAVIMAS SU UGDYMO ĮSTAIGOMIS, PRAKTINĖS VEIKLOS VYKDYMAS ĮSTAIGOJE

Metų eigoje bendradarbiauta su šiomis ugdymo įstaigomis: Šilutės profesinio rengimo centru, suaugusiųjų mokymo centru „Takoskyra“, Klaipėdos E. Galvanausko profesinio mokymo centru, Klaipėdos socialinių mokslų kolegija, Klaipėdos universitetu, Šv. Ignaco Lojolos kolegija. 2023 metais praktinius mokymus atliko 36 asmenų. Iš jų 18 asmenų kėlė savo praktines kompetencijas dirbdami įstaigoje, su 9 asmenimis po praktinių mokymų buvo sudarytos naujos darbo sutartys.

10. ĮSTAIGOJE VYKDYTA KONTROLĖ

Nacionalinio visuomenės sveikatos centro prie Sveikatos apsaugos ministerijos Klaipėdos departamento specialistės 2023 m. spalio 23 d. atliko Ambulatorines ir/ar stacionares asmens sveikatos priežiūros paslaugas teikiančios įstaigos periodinį patikrinimą Šilutės socialinių paslaugų centre, adresu Tilžės g. 32A. 2023 m. lapkričio 17 d. pateiktame Patikrinimo akte Nr. (3-12 15.4.5 MR) – PA-6923 išvada teigiama, nurodymų nėra.

Priešgaisrinės apsaugos ir gelbėjimo departamento prie Vidaus reikalų ministerijos, Klaipėdos priešgaisrinės gelbėjimo valdybos, Klaipėdos priešgaisrinės gelbėjimo tarnybos planinis techninis patikrinimas Šilutės socialinių paslaugų centro patalpų esančių adresu Tulpių g. 12 ir Tilžės g. 32A Šilutėje, 2023-02-17 dieną, tikrinimo metu pažeidimų nenustatyta.

Priešgaisrinės apsaugos ir gelbėjimo departamento prie Vidaus reikalų ministerijos, Klaipėdos priešgaisrinės gelbėjimo valdybos, Klaipėdos priešgaisrinės gelbėjimo tarnybos planinis techninis patikrinimas Šilutės socialinių paslaugų centro patalpų esančių adresu A.ir R. Kiškių g. 1, Juknaičiai, Šilutės rajono savivaldybėje 2023-11-17 dieną, tikrinimo metu pažeidimų nenustatyta.

Šilutės rajono savivaldybės administracijos direktoriaus 2023-08-11 įsakymu Nr. A1-1126 „Dėl Šilutės rajono savivaldybės švietimo, viešųjų įstaigų, kultūros centrų archyvinių bylų įforminimo, apskaitos ir laikymo tikrinimo 2023 m. plano“, patikrinimą atliko 2023-09-22 vyresnioji archyvarė Rasutė Tarozienė, pažeidimų ar trūkumų nenustatyta.

Neįgaliųjų reikalų departamentas prie Socialinės apsaugos ir darbo ministerijos 2023-08-30 Nr. SD-810 „Asmeninės pagalbos teikimo“ patikrinimas. Asmeninės pagalbos poreikio nustatymo ir asmeninės pagalbos teikimo asmenims su negalia organizavimas Šilutės rajono savivaldybėje 2023 metais atliekamas tinkamai. Patikrinimo metu pažeidimų nenustatyta.

11. BENDRADARBIAVIMAS SU SOCIALINIAIS PARTNERIAIS

2023 m. sprendžiant iškilusias problemas, dalinantis gerąja patirtimi, keičiantis informacija, vykdant prevenciją, organizuojant ir įgyvendinant įvairius projektus bei renginius, siekiant bendro tikslo, bendradarbiauta su šiomis įstaigomis ir organizacijomis:

- Šilutės rajono savivaldybės visuomenės sveikatos biuru;
- Šilutės pirminės sveikatos priežiūros centrais ir kitomis gydymo įstaigomis;
- Šilutės rajono švietimo pagalbos tarnyba;
- Šilutės rajono švietimo ir ugdymo įstaigomis;

- Tauragės apskrities vyriausiasis policijos komisariatas, Šilutės rajono policijos komisariatu;
- Šilutės rajono savivaldybės seniūnijomis;
- Šilutės rajono savivaldybės administracija ir skyriais;
- Užimtumo tarnyba;
- Paramos – labdaros fondais.

12. APIBENDRINIMAS

Centro darbas organizuojamas pagal Lietuvos Respublikos socialines paslaugas reglamentuojančius teises aktus, Šilutės rajono savivaldybės strateginį veiklos planą, Šilutės rajono savivaldybės tarybos sprendimus, mero potvarkius, Centro nuostatus, Centro veiklos planus, taip pat pagal Centro direktoriaus įsakymu patvirtintus paslaugų teikimo, ūkinės, finansinės veiklos, vidaus kontrolės, personalo valdymo, įstaigos veiklos organizavimo tvarkos aprašus, kitus teises aktus, reglamentuojančius įstaigos veiklą.

Centro tikslas - tikslingai naudoti Šilutės rajono savivaldybės biudžeto asignavimus ir kitas lėšas, teikti socialines paslaugas įvairaus amžiaus ir poreikių asmenims, gyvenantiems Šilutės mieste bei rajone. Teikiant bei tenkinant asmens poreikį atitinkančias paslaugas, gerinti bei tobulinti darbuotojų kompetenciją, vykdant efektyvią ir rezultatus orientuotą veiklą. Sprendžiant tiesioginius socialinio darbo klausimus ir problemas Centre, vadovautis bendradarbiavimo, individualaus ir komandinio darbo principais.

Socialinių paslaugų centrui vykdant veiklą, rajone sudarytos sąlygos tolimesnei socialinių paslaugų infrastruktūros plėtrai, žmogiškųjų bei materialinių išteklių kaupimui. Sudarytos sąlygos socialinių paslaugų pereinamumui, tęstinumui, tarpinstituciniam bendradarbiavimui. Centre, socialines paslaugas teikiantiems darbuotojams, sudaryta galimybė formuoti darbuotojų socialinio darbo, komandinio darbo principus, vykdyti socialinę kultūrinę veiklą, mažinant socialinę, kultūrinę atskirtį, tenkinti gyvybinius žmogaus poreikius.

2023 m. Šilutės socialinių paslaugų centro Socialinės priežiūros paslaugos padalinio, Intensyvios krizių įveikimo pagalbos paslaugoje adresu A. ir R. Kiškių g. 1., Juknaičių k., Šilutės r., įrengtos 2 naujos vietos 21 kambariye smurtą artimoje aplinkoje patyrusiems asmenims su negalia ir atliktas 43 kambario kosmetinis remontas.

Direktorė

Reda Urbaitytė

DETALŪS METADUOMENYS	
Dokumento sudarytojas (-ai)	Šilutės socialinių paslaugų centras
Dokumento pavadinimas (antraštė)	DĖL VEIKLOS ATASKAITOS PATEIKIMO
Dokumento registracijos data ir numeris	2024-03-01 Nr. S-359
Dokumento gavimo data ir dokumento gavimo registracijos numeris	-
Dokumento adresatas (-ai)	Šilutės rajono savivaldybės Socialinės paramos skyrius
Dokumento specifikacijos identifikavimo žymuo	ADOC-V1.0
Parašo paskirtis	Pasirašymas
Parašą sukūrusio asmens vardas, pavardė ir pareigos	Reda Urbaitytė Direktorius
Parašo sukūrimo data ir laikas	2024-03-01 15:34
Parašo formatas	Einamojo galiojimo (XAdES-EPES)
Laiko žymoje nurodytas laikas	
Informacija apie sertifikavimo paslaugų teikėją	EID-SK 2016
Sertifikato galiojimo laikas	2021-09-30 11:15 - 2026-09-29 23:59
Informacija apie būdus, naudotus metaduomenų vientisumui užtikrinti	-
Pagrindinio dokumento priedų skaičius	1
Pagrindinio dokumento pridedamų dokumentų skaičius	0
Pridedamo dokumento sudarytojas (-ai)	-
Pridedamo dokumento pavadinimas (antraštė)	2023 m. Šilutės socialinių paslaugų centro veiklos ataskaita.pdf
Pridedamo dokumento registracijos data ir numeris	-
Programinės įrangos, kuria naudojantis sudarytas elektroninis dokumentas, pavadinimas	Elpako v.20240213.2
Informacija apie elektroninio dokumento ir elektroninio (-ių) parašo (-ų) tikrinimą (tikrinimo data)	Tikrinant dokumentą nenustatyta jokių klaidų (2024-04-11)
Elektroninio dokumento nuorašo atspausdinimo data ir ją atspausdinęs darbuotojas	2024-04-11 nuorašą suformavo Loreta Valienė
Paieškos nuoroda	-
Papildomi metaduomenys	-