

Tyrėjas: Lukas Gaižauskas  
KPD atestato Nr. 0200  
el. p. lukas.gaizauskas0@gmail.com  
tel. +37060172556

Užsakovas: Kultūros paveldo departamentas  
prie Kultūros ministerijos

Kultūros paveldo departamentui  
Mokslinei archeologijos komisijai

### **PAŽYMA**

**apie atliktus detaliuosius archeologinius tyrimus Macikų nacistinės Vokietijos karo belaisvių stovyklos ir Sovietų Sąjungos GULAG'o lagerio objektų komplekso (17035) apsaugos nuo fizinio poveikio pozonyje ir žvalgomuosius archeologinius tyrimus lagerio belaisvių kapų (26163) teritorijoje, H. Zudermano g., Macikų k., Šilutės r. sav.**

Vilnius  
2023 m. lapkritis

**Ivadas.** 2023 m. lapkritį buvo atlikti detalieji archeologiniai tyrimai Macikų nacistinės Vokietijos karo belaisvių stovyklos ir Sovietų Sąjungos GULAG`o lagerio objektų komplekso (17035) apsaugos nuo fizinio poveikio pozonyje, teritorijoje tarp vakarinio Macikų lagerio kapinių krašto ir Šyšos upės šlaito. Tyrimai šioje vietoje buvo atliekami dėl planuojamų pylimų ir kelio įrengimo darbų, kurie būtų sunaikinę šioje vietoje esančius kapus, kurių buvimo faktas buvo įrodytas ankstesnių, 2023 m. Ingridos Čičiurkaitės vykdytų žvalgomųjų archeologinių tyrimų metu. Detaliųjų tyrimų tikslas buvo iškelti šioje vietoje esančius nežinomus palaidojimus bei I. Čičiurkaitės tyrimų metu aptiktus ir paliktus palaikus.

Be detaliųjų tyrimų buvo atlikti ir žvalgomieji archeologiniai tyrimai lagerio belaisvių kapų (26163) teritorijoje. Žvalgomųjų tyrimų tikslas buvo surasti tinkamą ir neužlaidotą vietą detaliųjų tyrimų metu aptiktų palaikų perlaidojimui. Archeologinius tyrimus užsakė Kultūros paveldo departamentas prie Kultūros ministerijos (KPD).

**Tyrimų metodika ir rezultatai.** Detaliųjų archeologinių tyrimų metu dvejomis perkasomis (Nr. 1-2) buvo ištirtas 113,6 m<sup>2</sup> plotas 40 m ilgio ir 1-6 m pločio teritorijoje tarp vakarinio Macikų lagerio kapinių krašto ir Šyšos upės šlaito (1-4 pav.). Tyrimų plotą iš rytų pusės apribojo kapinių tvora, o iš vakarų gelžbetoninės upės kranto tvirtinimo konstrukcijos. Kasinėjimų metu buvo iškelti du kapai, atrasti I. Čičiurkaitės tyrimų metu, bei vienas naujai surastas palaidojimas. Žvalgomųjų tyrimų metu trejomis (Nr. 3-5) 2x5 m perkasomis buvo ištirtas 30 m<sup>2</sup> plotas Macikų lagerio kapinių teritorijoje. Kapinių teritorijoje ištirto ploto dydį nulėmė tyrimų užsakovo (KPD) suformuluota techninė užduotis. Dvi perkastos tirtos PV kapinių dalyje (1, 5 pav.), o viena – ŠV (1, 6 pav.). Ištirtose žvalgomosiose perkasose kapų duobių kontūrų ar palaidojimų nerasta, tačiau PV kapinių dalyje ištirtose dvejose perkasose aptiktos su Macikų lageriu sietinos įgilintos struktūros. Matyt tai ŠV Macikų lagerio pusę juosusios tvoros liekanos – ji apribojo buvusią “Rusų zoną”. Greičiausiai su šia tvora sietinas įgilintas struktūras 2014 m. archeologinių tyrimų metu prie PV kapinių krašto aptiko ir E. Abromavičius. Visų trijų ištirtų žvalgomųjų perkasų vietos yra tinkamos palaikų perlaidojimui ateityje. Detaliųjų ir žvalgomųjų tyrimų metu archeologiškai vertingų sluoksnių neaptikta. Ištirtos perkastos užkastos, aplinka sutvarkyta (24 pav.).

Visos perkastos iki įžemio kastos kastuvais. Įžemyje aptikti kapų kontūrai ir su lageriu sietinos struktūros tirtos mentelėmis, kapų turinys sijotas su sietu, kurio tinklo akučių skersmuo yra 5 mm. Radiniai ir struktūros fiksuoti individualiai, 3D koordinatėmis.

**Perkasa Nr. 1** orientuota Š-P kryptimis. 17 m ilgio, 5,8 m pločio šiaurėje ir 0,9 m pločio pietuose perkasa buvo ištirta šiaurinėje detaliųjų tyrimų teritorijos dalyje ir apėmė 42,7 m<sup>2</sup> plotą (7 pav.). Prie šiaurinės perkastos sienelės buvo palikta 0,9 m<sup>2</sup> salelė, siekiant išsaugoti

į perkamos teritoriją patekusį ąžuoliuką. Į šios perkamos ŠR dalį pateko 2014 m. E. Abromavičiaus, o į P dalį - 2023 m. I. Čičiurkaitės tirtos žvalgomosios perkamos, kuriose ir buvo aptikti bei palikti du palaidojimai.

Paviršinių sluoksnį sudarė 25 - 40 cm storio dirvožemis – tamsiai pilkai rudas, smulkus humusingas smėlis. Po juo fiksuotas įžemis - smulkus šviesiai gelsvai rudas smėlis. Į rytinę perkamos dalį patekusios E. Abromavičiaus ir I. Čičiurkaitės perkamos buvo iškastos giliau. Jų vietoje 15-30 cm storio gelsvai rudą smėlį vietomis keitė 25-30 cm storio smulkus pilkas smėlis. Tuo tarpu vakarinę detaliųjų tyrimų zonos sienelę apribojo gelžbetoninės kranto tvirtinimo plokštės. Po jomis buvo supiltinis 10-25 cm storio rudo stambaus žvirgždo su 3-10 cm skersmens rieduliais sluoksnis. Pietinėje perkamos nr. 1 dalyje atsidengus I. Čičiurkaitės perkaša, pasimatė dviejų kapų duobių kontūrai (8 pav.). Juos iškasus buvo atidengti ir išpreparuoti nesuardyti dviejų individų palaikai. Dar vienas pavienis žmogaus kaulas rastas pietinėje perkamos dalyje, dirvožemio sluoksnyje.

**Kapas Nr. 1** atidengtas apie 1,4 m gylyje (9 pav.). Mirusysis palaidotas karste, orientuotas ŠR - PV kryptimi. Ant dešinio peties rasti trys medinio rožinio karoliukai. Palaikai iškelti. **Kapas Nr. 2** atidengtas apie 1,5 m gylyje (10 pav.). Pusė kapo buvo uždengta gelžbetonine plokšte, todėl norint išpreparuoti palaikus teko pasikasti po ją. Mirusysis palaidotas karste, orientuotas ŠR - PV kryptimi. Krūtinės ir pilvo srityje rastos kelios vokiško kitelio sagos bei pora diržo laikiklių. Mirusiojo burnos srityje rastas dantų protezas. Ant kairės pėdos aptikta išlikusi kojginė. Taip pat velionio kaukolėje buvo atliktas autopsinis pjūvis. Palaikai iškelti.

**Perkasa Nr. 2** orientuota Š-P kryptimis, ji 20 m ilgio, 6,5 m pločio pietuose ir 0,9 m pločio šiaurėje (11 pav.). Perkasa buvo ištirta pietinėje detaliųjų tyrimų teritorijos dalyje ir apėmė 70,9 m<sup>2</sup> plotą. Paviršinių sluoksnį sudarė šviesėjantis 15-40 cm storio dirvožemis – tamsiai pilkai rudas, smulkus humusingas smėlis. Po juo pasiektas įžemis - smulkus šviesiai gelsvai rudas smėlis. PV perkamos dalyje fiksuotas 40-80 cm storio supiltinis tamsiai pilkas priesmėlio sluoksnis su griuvenomis ir XX a. pab. šiukšlėmis. Kaip ir pirmojoje perkasoje, vakarinė perkamos nr. 2 sienelė buvo apribota gelžbetoninių konstrukcijų, po kuriomis matėsi supiltinis 10-25 cm storio rudo stambaus žvirgždo sluoksnis. Po juo fiksuotas įžemis. Šiaurinėje perkamos dalyje po supiltiniu žvirgždo sluoksniu 40 cm gylyje rastas žmogaus kaukolės fragmentas. Greičiausiai tai liudija apie kranto tvirtinimo darbų metu suardytą palaidojimą. Pietinėje perkamos dalyje aptikta galimai su lageriu sietina įgilinta struktūra – griovys (12 pav.). Jis driekiasi išilgai pietinės perkamos sienelės ir įeina į rytinę sienelę.

Užpildas – smulkus šviesiai gelsvai rudas smėlis, maišytas su paviršiniu dirvožemiu. Jokių radinių griovio užpilde nerasta. Griovio gylis – 70 cm nuo žemės paviršiaus.

**Kapas Nr. 3.** Šiaurinėje perkastos dalyje, 45 cm gylyje pasiekus įžemį, išryškėjo kapo duobės kontūras (13 pav.). Nesuardyti žmogaus palaikai atidengti 60-90 cm gylyje. Mirusysis palaidotas be karsto, orientuotas ŠR - PV kryptimi. Velionio galva laidojant netilpo į kapo duobę, todėl buvo užlenkta palei duobės sieną ir liko beveik vertikaloje padėtyje (14, 15 pav.). Mirusysis turėjo vieną auksinį dantį, daugiau radinių neaptikta. Palaikai iškelti.

Kapuose nr. 1-3 aptikti žmonių palaikai bei pavieniai tyrimų metu rasti žmonių kaulai bus perduoti antropologiniams tyrimams Vilniaus universiteto Medicinos fakulteto Anatomijos, histologijos ir antropologijos katedroje.

**Kapas Nr. 4** aptiktas pačioje šiaurinėje antrosios perkastos dalyje. Šio kapo duobės įkasimo kontūras fiksuotas rytinėje perkastos sienelėje, į perkastos plotą pateko tik maža jo dalis (16 pav.). Joje 65 cm gylyje fiksuoti keli mirusiojo pėdos kaulai. Kadangi beveik visas kapas patenka į kapinių teritoriją, tad palaikai buvo palikti vietoje.

Detaliųjų tyrimų teritorijos kampų koordinatės.

Taško nr.	X LKS'94	Y LKS'94	Z LAS
1. PV	6138777,17	342751,08	5,87
2. ŠV	6138815,91	342759,33	5,52
3. ŠR	6138814,86	342765,05	5,89
4. PR	6138775,58	342757,46	6,15

**Perkasa Nr. 3** tirta PV Macikų kapinių dalyje. Orientuota ŠR-PV kryptimis (17 pav.). Paviršinį sluoksnį sudarė į gylį šviesėjantis 20-40 cm storio dirvožemis – pilkai rudas humusingas smulkus smėlis. Šiame sluoksnyje buvo aptikta su lageriu sietinų radinių – spygliuotos vielos, kareiviška saga, vokiška 7.92x57 kalibro Mauzer tūta ir kitų metalinių dirbinių (18 pav.). Po šiuo sluoksniu sekė įžemis – smulkus rusvai geltonas smėlis. Pietrytinėje perkastos dalyje, 35 cm gylyje pasiekus įžemį, aptikta įgilinta struktūra – 0,5-1 m pločio griovys, besidriekiantis išilgai pietrytinės sienelės (19 pav.). Iširtos struktūros dugnas pasiektas 0,65 m gylyje, joje aptikta spygliuotos vielos. Tai matyt ŠV Macikų lagerio pusę juosusios tvoros liekanos, kuri apribojo buvusią “Rusų zoną”. Greičiausiai su šia tvora sietinas įgilintas struktūras 2014 m. archeologinių tyrimų metu prie PV kapinių krašto aptiko ir E.

Abromavičius. ŠV P3 dalyje taip pat aptikta negili apvalios formos, greičiausiai gamtinės kilmės struktūra, joje jokių radinių neaptikta.

Perkasos Nr. 3 koordinatės

Taško nr.	X LKS'94	Y LKS'94	Z LAS
1. PV	6138775,7	342761,04	6,17
2. ŠV	6138777,39	342762	6,2
3. ŠR	6138774,91	342766,31	6,08
4. PR	6138773,21	342765,25	6,04

**Perkasa Nr. 4** tirta į rytus nuo 3-iosios perkastos, orientuota ŠV-PR kryptimis (20 pav.). Joje paviršiniį sluoksnį sudarė į gylį šviesėjantis 35-50 cm storio dirvožemis – pilkai rudas humusingas smulkus smėlis. Šiame sluoksnyje aptikta su lageriu ir jo buitimi sietinų radinių: spygliuotos vielos, lėkštučių duženų, peilio rankena bei kitų metalo dirbinių. Po šiuo sluoksniu fiksuotas įžemis – smulkus geltonas smėlis. Pasiėkus įžemį, V perkastos dalyje išryškėjo įgilinta struktūra – duobė betoniniam stulpo pagrindui (21 pav.). PV perkastos sienelėje buvo atidengtas ir pats medinis stulpas. Struktūros gylis nuo žemės paviršiaus – 0,8 m. Viršutiniai 0,4 m užpildyti juoda smėlinga durpe. Po ja sekusi įgilinta struktūros dalis užpildyta smulkiu pilku humusingu smėliu, maišytu su geltonu smėliu. PR perkastos dalyje 45 cm gylyje pasiekus įžemį, išilgai rytinės sienelės taip pat atsidengė įgilinta struktūra – griovys (22 pav.). Jis panašus į griovį, aptiktą 3-iojoje perkasoje. Jame aptikta spygliuota viela liudija, kad tai gali būti buvusios lagerio tvoros vieta. Griovio dugnas pasiektas 0,9 m gylyje, jame rasta sumestų plytų bei betono gabalų.

Perkasos Nr. 4 koordinatės

Taško nr.	X LKS'94	Y LKS'94	Z LAS
1. PV	6138767,29	342775,19	6,06
2. ŠV	6138768,97	342776,19	6,21
3. ŠR	6138766,4	342780,48	6,18
4. PR	6138764,66	342779,5	6,08

**Perkasa Nr. 5** tirta ŠV Macikų kapinių dalyje, orientuota ŠV-PR kryptimis. Paviršinių sluoksnių sudarė 30-40 cm gylio į gylį šviesėjantis dirvožemis – pilkai rudas smulkus humusingas smėlis, Po juo pasiektas žemės – smulkus rusvai geltonas smėlis (23 pav.). Perkasoje radinių ar įgilintų struktūrų neaptikta.

Perkaso Nr. 5 koordinatės

Taško nr.	X LKS'94	Y LKS'94	Z LAS
1. PV	6138819,98	342782,3	6,65
2. ŠV	6138821,81	342783,12	6,62
3. ŠR	6138819,77	342787,62	6,76
4. PR	6138817,97	342786,85	6,76

**Palaikų perlaidojimas.** Kapuose Nr. 1 ir Nr. 3 neaptikta radinių, atsakančių ar čia palaidoti karo belaisviai, ar lygiagrečiai veikusio Gulago lagerio kaliniai. Nėra aišku, kuriai kalinių grupei priklausė kape Nr. 2 aptikti palaikai. Neradus identifikacinio kario žetono, negalima nustatyti ir mirusiojo tautybės. 1946 m. lageryje kalėjo 3436 karo belaisviai, iš kurių 444 buvo ne vokiečių tautybės.<sup>1</sup> Vokišką kitelį ir dantų protezus, kurių liekanos aptiktos kape, galėjo nešioti bet kurios lageryje kalėjusios tautybės karo belaisvis arba Gulago kalinys.

Po to, kai bus atlikti palaikų antropologiniai tyrimai, iškeltus palaikus numatoma perlaidoti. Neidentifikavus kapuose Nr. 1 ir 3 palaidotų asmenų ir nenustačius jų tautybės, iš jų iškelti palaikai bus perlaidoti Macikų lagerio kapinėse, vienos iš žvalgomųjų tyrimų metu iširtos perkaso vietoje. Palaikų perlaidojimo procedūra bus atliekama vadovaujantis teisės aktų – Archeologinio kultūros paveldo tvarkybos reglamento<sup>2</sup> ir Rezistentų ir kitų asmenų, nužudytų okupacinių režimų metu, palaikų perkėlimo, laidojimo vietų įamžinimo arba pažymėjimo tvarkos aprašo<sup>3</sup> – nustatyta tvarka. Galimos vokiečių tautybės asmens iš kapo Nr. 2 palaikų perlaidojimas remiantis Lietuvos Respublikos Vyriausybės ir Vokietijos Federacinės Respublikos Vyriausybės 1996 m. sutartimi dėl vokiečių karių kapų priežiūros Lietuvos

<sup>1</sup> V. Tininis, Vokietijos ir jos sąjungininkų karo belaisvių Macikų lageris 1945–1948 m., in: E. Jankauskienė (sud.), Macikų mirties namai. Antrojo pasaulinio karo ir GULAG'o lageriai 1939-1953 metais Šilutės apylinkėse, Vilnius, 2015, p. 65

<sup>2</sup> Paveldo tvarkybos reglamentas PTR 2.13.01:2022 „Archeologinio kultūros paveldo tvarkyba“, 2011-09-04. Internetinė nuoroda: <https://e-seimas.lrs.lt/portal/legalAct/lt/TAD/TAIS.405666/asr>

<sup>3</sup> Rezistentų ir kitų asmenų, nužudytų okupacinių režimų metu, palaikų perkėlimo, laidojimo vietų įamžinimo arba pažymėjimo tvarkos aprašas, 2016-07-20. Internetinė nuoroda: <https://e-seimas.lrs.lt/portal/legalAct/lt/TAD/154409914fee11e698d88208478a76a2/asr>

Respublikoje<sup>4</sup> bus derinamas su šios sutarties 7 straipsnyje Vokietijos Federacinės Respublikos įpareigota Vokietijos karių kapų priežiūros sąjunga „Volksbund Deutscher Kriegsgräberfuersorge e. V.“, kuri Lietuvos Respublikoje praktiškai įgyvendina užduotis, pagal šią Sutartį tenkančias Vokietijos pusei. Remiantis tos pačios sutarties 4 straipsnio 2 punktu apie žuvusiojo vokiečio perlaidojimą bus surašomas protokolas, kuriame nurodoma buvusi ir nauja palaidojimo vieta, asmens duomenys, jei palaikai identifikuoti, įrašas identifikaciniame ženkle arba kiti požymiai, galintys padėti identifikacijai. Su perlaidojimu susijusios atliktos procedūros bus išsamiai aprašytos tyrimų ataskaitoje.

**Paveldosauginės rekomendacijos.** Ištirtame detaliųjų archeologinių tyrimų plote buvo rasti ir iškelti 3 žmonių palaikai. Šioje teritorijoje ateityje galės būti vykdomi statybos darbai. Atsižvelgiant į kapą Nr. 2, kurio dalis palenda po gelžbetoninėmis konstrukcijomis ir šalia šių konstrukcijų rastus pavienius žmonių kaulus iš suardytų palaidojimų, rekomenduojama vykdant gelžbetoninių konstrukcijų judinimo ar griovimo darbus vykdyti ir archeologinius žvalgymus. Tokie žvalgymai būtų tikslingi teritorijoje į vakarus nuo aptiktų palaidojimų ir pavienių žmonių kaulų (žiūrėti 2 pav.). Tolimesni archeologiniai tyrimai į pietus ir šiaurę nuo detaliųjų tyrimų zonos nėra tikslingi.

Kadangi žvalgomųjų archeologinių tyrimų metu nebuvo aptikta kapų duobių kontūrų, tad žvalgomųjų perkasų vietose ateityje galima perlaidoti iškastus palaikus. Dviejų žvalgomųjų perkasų vietos, kurios nebus panaudotos 2023 m. aptiktų palaikų perlaidojimui, pagal ateityje iškilusius poreikius galės būti panaudotos perlaidoti kitiems XX a. konfliktų metu nužudytų ar žuvusių asmenų, rezistentų ar kitų asmenų, nužudytų okupacinių režimų metu palaikams arba kapinių paminklų įrengimui, tam nebus reikalingi papildomi archeologiniai tyrimai.

Tyrėjas: Lukas Gaižauskas

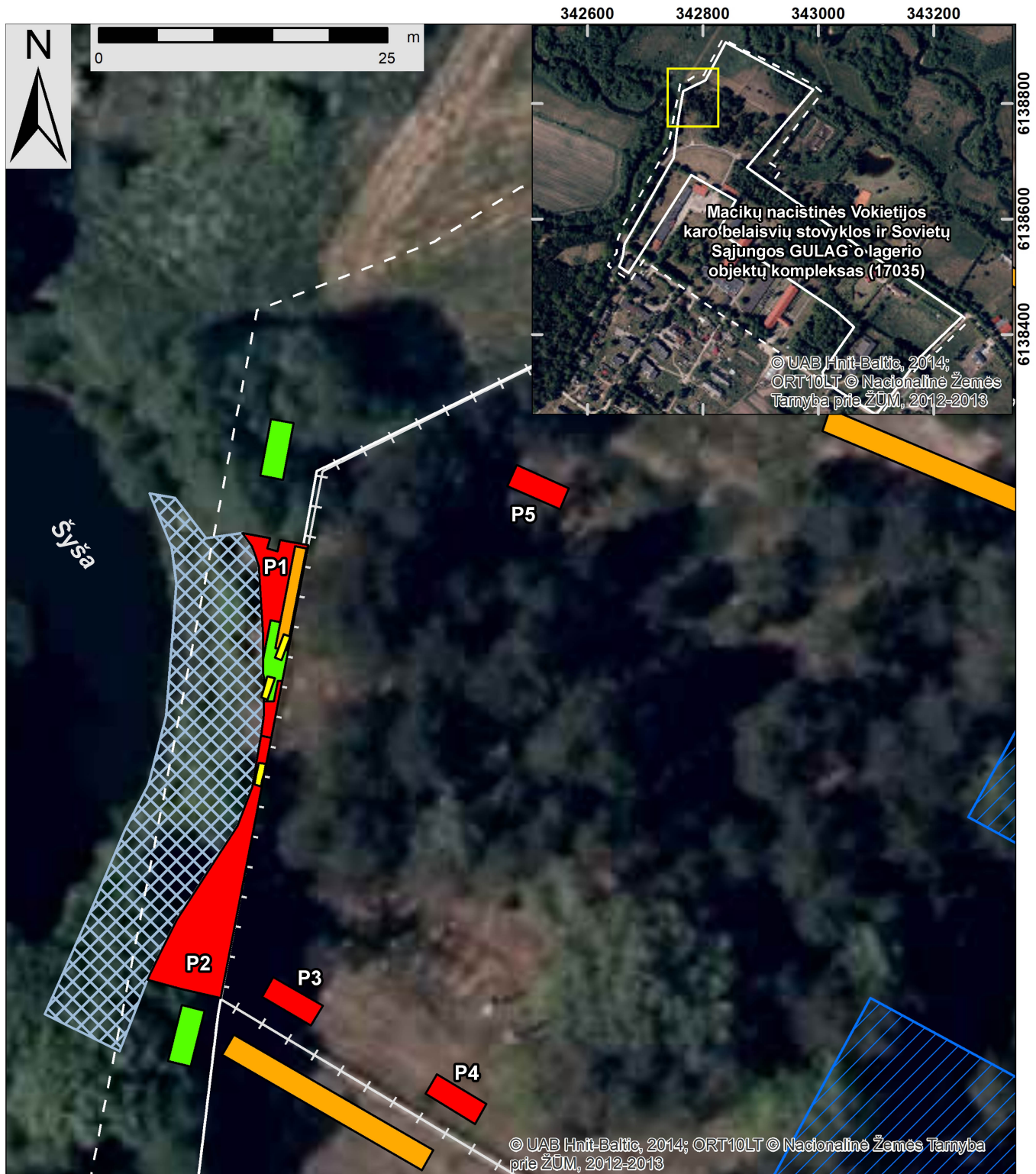


---

<sup>4</sup> Lietuvos Respublikos Vyriausybės ir Vokietijos Federacinės Respublikos Vyriausybės sutartis dėl vokiečių karių kapų priežiūros Lietuvos Respublikoje, 1996-07-04. Internetinė nuoroda: <https://e-seimas.lrs.lt/portal/legalAct/lt/TAD/TAIS.36782?jfwid=mmceomdjs>

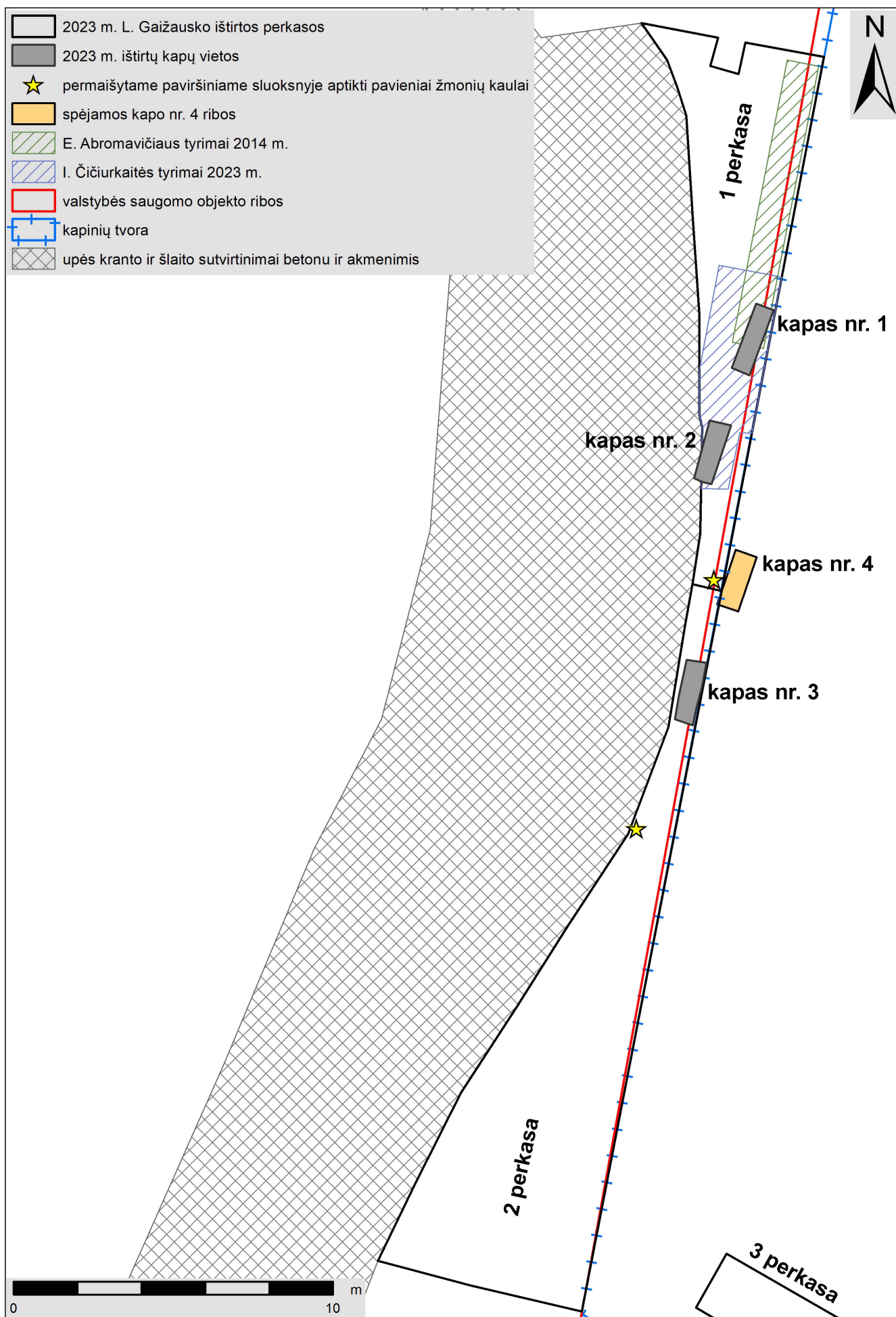
## **Pridedami brėžiniai ir nuotraukos:**

- 1 pav. Macikų nacistinės Vokietijos karo belaisvių stovyklos ir Sovietų Sąjungos GULAG`o lagerio objektų komplekso situacinis planas su pažymėtomis ankstesnių ir 2023 m. atliktų detaliųjų ir žvalgomųjų archeologinių tyrimų vietomis
- 2 pav. Detaliųjų archeologinių tyrimų perkasų P1, P2 ir jose aptiktų kapų planas
- 3 pav. Detaliųjų tyrimų vietos P1 vaizdas iš Š-ŠR
- 4 pav. Detaliųjų tyrimų vietos P2 vaizdas iš P-PV
- 5 pav. Žvalgomųjų tyrimų vietos P3 ir P4 vaizdas iš V
- 6 pav. Žvalgomųjų tyrimų vietos P5 vaizdas iš V
- 7 pav. P1 vaizdas iš Š-ŠV, pasiekus įžemį, kuriame išryškėjo 2014 ir 2023 m. perkasų kontūrai
- 8 pav. P1 vaizdas iš Š-ŠV. Atsikarus 2014 ir 2023 m. perkasas fiksuoti paliktų kapų K1 ir K2 kontūrai
- 9 pav. K1 vaizdas iš V. Matomos karsto liekanos
- 10 pav. K2 vaizdas iš R
- 11 pav. P2 vaizdas iš pietų pasiekus įžemį ir atidengus įgilintas struktūras
- 12 pav. P2 P dalyje aptikto griovio pjūvis R sienelėje
- 13 pav. P2 aptikto kapo K3 kontūras, fotografuota iš V
- 14 pav. P2 aptikto ir atidengto K3 vaizdas iš V
- 15 pav. K3 atidengta kaukolė vertikaloje padėtyje su auksiniu dantimi. Vaizdas iš P
- 16 pav. K4 duobės kontūro vaizdas iš V. Į P2 tirtą plotą pateko keletas pėdos kaulų
- 17 pav. P3 vaizdas iš PR, pasiekus įžemį ir atidengus įgilintas struktūras
- 18 pav. P3 paviršiniame sluoksnyje aptikti radiniai
- 19 pav. P3 pietrytinėje dalyje aptiko griovio pjūvis ŠR sienelėje
- 20 pav. P4 vaizdas iš ŠV, pasiekus įžemį ir atidengus įgilintas struktūras
- 21 pav. P4 vakarinėje dalyje ištirtos įgilintos struktūros pjūvis
- 22 pav. PR perkasos dalyje ištirto griovio pjūvis PR sienelėje
- 23 pav. P5 vaizdas iš PR pasiekus įžemį
- 24 pav. Užkastos perkasos



	2023 m. L. Gaižausko iširtos perkastos		apsaugos nuo fizinio poveikio pozonio ribos
	2023 m. iširtų kapų vietos		kapinių tvora
	E. Abromavičiaus tyrimai 2014 m.		upės kranto ir šlaito sutvirtinimai betonu ir akmenimis
	T. Rimkaus tyrimai 2019 m. (neinvaziniai)		
	I. Čičiurkaitės tyrimai 2021 m.		
	I. Čičiurkaitės tyrimai 2023 m.		
	valstybės saugomo objekto ribos		

1 pav. Macikų nacistinės Vokietijos karo belaisvių stovyklos ir Sovietų Sąjungos GULAG'o lagerio objektų komplekso situacinis planas su pažymėtomis ankstesnių ir 2023 m. atliktų detaliųjų ir žvalgomųjų archeologinių tyrimų vietomis



2 pav. Detaliųjų archeologinių tyrimų perkasų P1, P2 ir jose aptiktų kapų planas



3 pav. Detaliųjų tyrimų vietos P1 vaizdas iš Š-ŠR



4 pav. Detaliųjų tyrimų vietos P2 vaizdas iš P-PV



5 pav. Žvalgomųjų tyrimų vietos P3 ir P4 vaizdas iš V



6 pav. Žvalgomųjų tyrimų vietos P5 vaizdas iš V



7 pav. P1 vaizdas iš Š-ŠV, pasiekus įžemį, kuriame išryškėjo 2014 ir 2023 m. perkasų kontūrai



8 pav. P1 vaizdas iš Š-ŠV. Atsikarus 2014 ir 2023 m. perkasas fiksuoti paliktų kapų K1 ir K2 kontūrai



9 pav. K1 vaizdas iš V. Matomos karsto liekanos



10 pav. K2 vaizdas iš R



11 pav. P2 vaizdas iš pietų pasiekus įžemį ir atidengus įgilintas struktūras



12 pav. P2 P dalyje aptikto griovio pjūvis R sienelėje



13 pav. P2 aptikto kapo K3 kontūras, fotografuota iš V



14 pav. P2 aptikto ir atidengto K3 vaizdas iš V



15 pav. K3 atidengta kaukolė vertikaliaje padėtyje su auksiniu dantimi. Vaizdas iš P



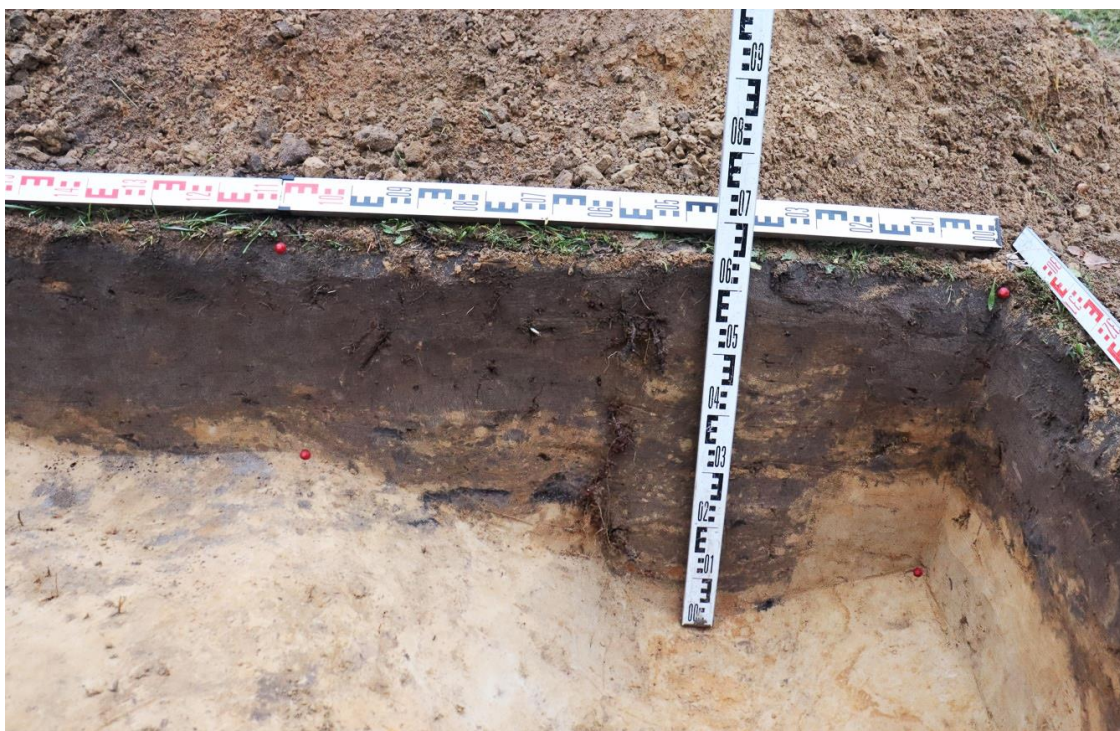
16 pav. K4 duobės kontūro vaizdas iš V. Į P2 tirtą plotą pateko keletas pėdos kaulų



17 pav. P3 vaizdas iš PR, pasiekus įžemį ir atidengus įgilintas struktūras



18 pav. P3 paviršiniame sluoksnyje aptikti radiniai



19 pav. P3 pietrytinėje dalyje aptiko griovio pjūvis ŠR sienelėje



20 pav. P4 vaizdas iš ŠV, pasiekus įžemį ir atidengus įgilintas struktūras



21 pav. P4 vakarinėje dalyje iširtos įgilintos struktūros pjūvis



22 pav. PR perkasoje dalyje iširtio griovio pjūvis PR sienelėje



23 pav. P5 vaizdas iš PR pasiekus įžemį



24 pav. Užkastos perkastos