

# 1 pav. Suaugusių asmenų su negalia statistiniai rodikliai Lietuvoje (2024 m. gruodžio 31 d. duomenimis)



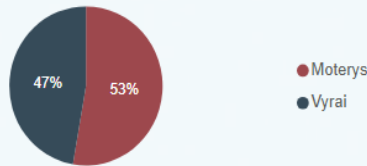
Lietuvos Respublikos  
socialinės apsaugos  
ir darbo ministerija

## 2024 metų suaugusių asmenų su negalia stebėsenos švieslentė

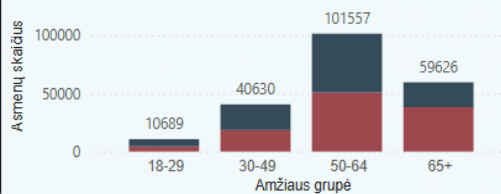
Suaugusių asmenų su negalia skaičius

212502

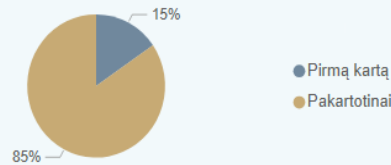
Suaugusių asmenų su negalia dalis pagal lytį



Suaugę asmenys su negalia pagal amžiaus grupes ir lytį



Suaugusiųjų asmenų su negalia dalis, kuriems negalia nustatyta pirmą kartą ar pakartotinai



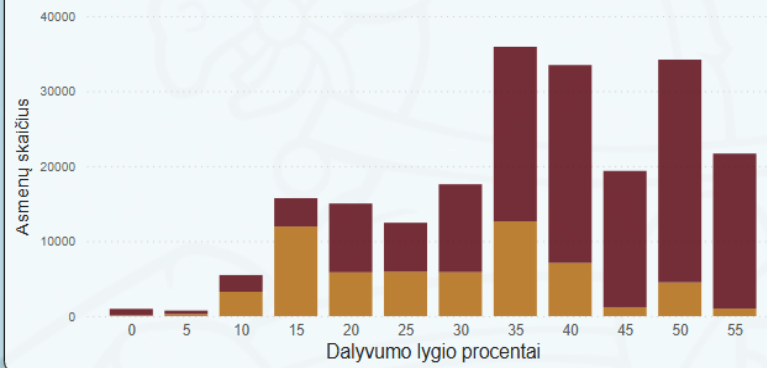
Darbingo amžiaus asmenys su negalia

152876

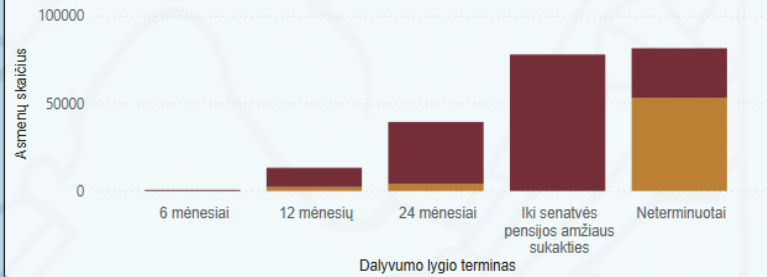
Pensinio amžiaus asmenys su negalia

59626

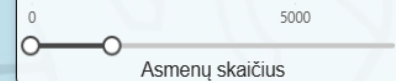
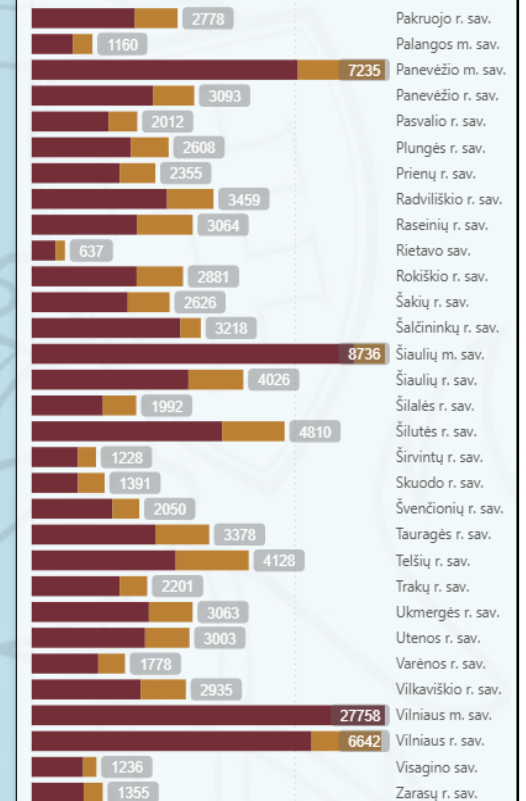
Suaugę asmenys su negalia pagal dalyvumo lygio procentus



Suaugę asmenys su negalia pagal negalios galiojimo terminą



Suaugę asmenys su negalia pagal savivaldybę



Remiantis Lietuvos Respublikos socialinės apsaugos ir darbo ministerijos paskelbtomis duomenimis, 2024 metų pabaigoje Lietuvoje buvo 212502 suaugę asmenys su negalia. Dauguma jų 152 876 – darbingo amžiaus, pensinio amžiaus asmenų su negalia skaičius siekė 59 626. Analizuojant pagal lytį, matyti, kad moterys sudarė didesnę dalį (53 proc.), o vyrai – 47 proc. Amžiaus struktūra rodo, jog didžiausia dalis asmenų su negalia priklauso 50-64 metų amžiaus grupei, kurioje nustatyta 101 557 atvejai. Jauniausioje, 18-29 metų grupėje, registruota tik 10 689 asmenys su negalia, o tai patvirtina, kad negalios atvejų skaičius didėja su amžiumi.

Svarbu pažymėti, kad daugumai žmonių negalia nustatoma pakartotinai – tokių yra net 85 proc., o tik 15 proc. neįgalumas nustatomas pirmą kartą. Tai leidžia daryti prielaidą, kad negalia dažniausiai yra ilgalaikio pobūdžio ir susijusi su nuolatiniais sveikatos sutrikimais. Dalyvumo lygio rodikliai atskleidžia, kad didžiausia dalis asmenų yra 30–45 proc. dalyvumo ribose, kuriose priskiriama po keliasdešimt tūkstančių asmenų. Žemiausiose, iki 10 proc. dalyvumo lygio kategorijose, asmenų yra santykinai mažai.

Vertinant negalios nustatymo terminus, daugiausia atvejų (daugiau kaip 80 tūkst.) sudaro nustatyta negalia iki senatvės pensijos amžiaus sukakties, o apie 70 tūkst. asmenų turi neterminuotą negalią. Laikiniai, nuo 6 iki 24 mėnesių laikotarpiui, negalia nustatoma palyginti retai – tokių atvejų skaičius svyruoja nuo kelių šimtų iki keliolikos tūkstančių.

Apibendrinant galima teigti, kad Lietuvos Respublikos socialinės apsaugos ir darbo ministerijos paskelbti 2024 metų duomenys rodo aiškia tendenciją – negalia dažniausiai nustatoma vyresnio amžiaus ir darbingo amžiaus žmonėms, o daugeliu atvejų ji pratęsiama pakartotinai. Šie duomenys patvirtina, jog negalia Lietuvoje yra ilgalaikis reiškinys, turintis reikšmingą įtaką gyventojų dalyvumui visuomenės ir darbo rinkos gyvenime.

## 2 pav. Suaugusių asmenų su negalia statistiniai rodikliai Šilutės rajono savivaldybėje (2024 m. gruodžio 31 d. duomenimis)



Lietuvos Respublikos  
socialinės apsaugos  
ir darbo ministerija

### 2024 metų suaugusių asmenų su negalia stebėsenos švieslentė pasirinktoje savivaldybėje

Pasirinkite savivaldybę:

Šilutės r. sav. ▼

Suaugusių asmenų su negalia skaičius  
pasirinktoje savivaldybėje

4810

Suaugusių asmenų skaičius pasirinktoje  
savivaldybėje metų pradžioje

30572

Suaugusių asmenų su negalia dalis nuo visų  
suaugusiųjų pasirinktoje savivaldybėje

15,73 %

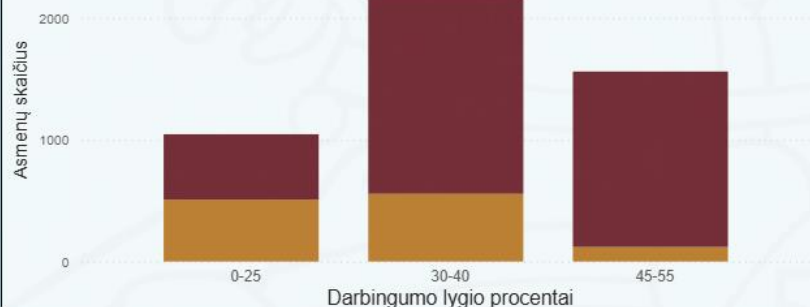
Darbingo amžiaus asmenys su negalia

3624

Pensinio amžiaus asmenys su negalia

1186

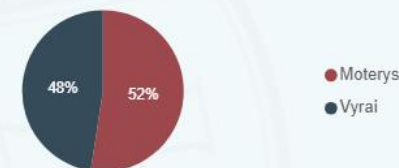
Suaugę asmenys su negalia pagal dalyvumo lygio procentus



Suaugę asmenys su negalia pagal negalios galiojimo terminą



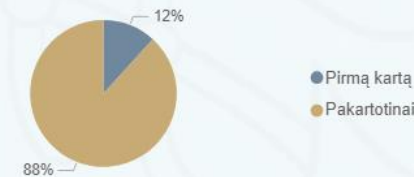
Suaugusių asmenų su negalia dalis pagal lytį



Suaugę asmenys su negalia pagal amžiaus grupes ir lytį



Suaugusiųjų asmenų su negalia dalis, kuriems negalia nustatyta pirmą kartą ar pakartotinai



2024 metų pabaigoje Šilutės rajono savivaldybėje buvo 4 810 suaugusių asmenų su negalia. Iš jų 3 624 sudarė darbingo amžiaus gyventojai, o 1 186 – pensinio amžiaus. Metų pradžioje savivaldybėje buvo registruota 30 572 suaugę gyventojai, todėl asmenys su negalia sudarė 15,73 proc. visų suaugusiųjų.

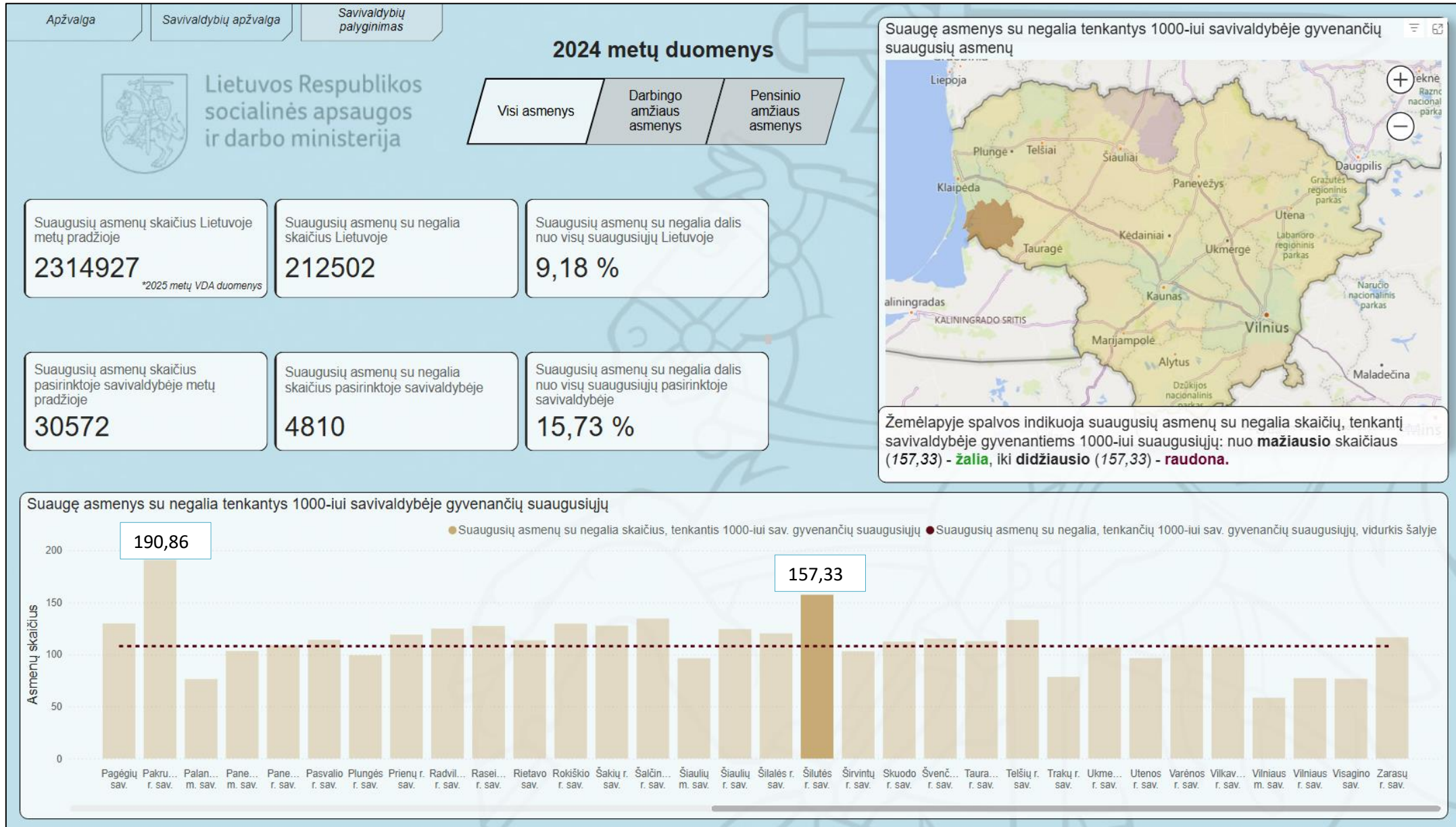
Analizuojant duomenis pagal lytį, matyti, kad moterys sudarė šiek tiek didesnę dalį – 52 proc., o vyrai – 48 proc. Amžiaus struktūra parodė, kad daugiausia neįgaliųjų buvo 50–64 metų amžiaus grupėje (2 522 asmenys). 30–49 metų grupėje registruota 860 asmenų su negalia, 65 metų ir vyresnių grupėje – 1 186 asmenys, o jauniausių, 18–29 metų gyventojų grupėje, jų buvo tik 242. Tai atskleidė, kad negalia daugiausia buvo nustatoma vyresnio amžiaus žmonėms.

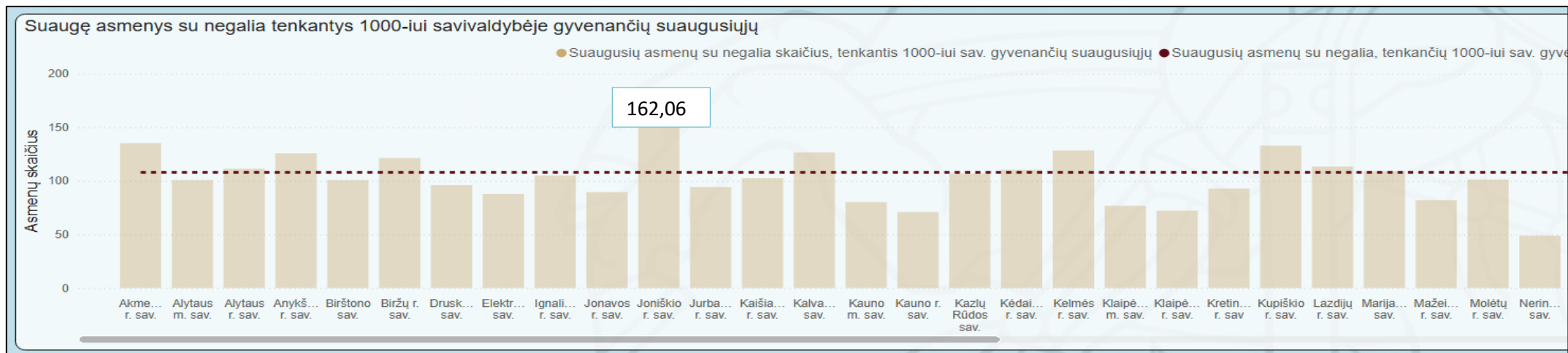
Didžioji dalis Šilutės rajono savivaldybėje gyvenančių neįgaliųjų turėjo pakartotinai nustatytą negalią – tokių buvo 88 proc., o tik 12 proc. neįgalumas buvo nustatytas pirmą kartą. Dalyvumo lygio rodikliai parodė, kad daugiausia asmenų buvo priskirta 30–40 proc. darbingumo ribai, kurioje fiksuota daugiau nei 2 tūkst. atvejų. Mažesnė, bet taip pat reikšminga dalis gyventojų priklausė 45–55 proc. ribai, o mažiausiai – 0–25 proc. kategorijai.

Vertinant negalios nustatymo terminus, daugiausia atvejų sudarė nustatyta negalia iki senatvės pensijos amžiaus sukakties – beveik 2 tūkst. gyventojų. Neterminuotą negalią turėjo daugiau nei 1 tūkst. asmenų. Kur kas mažiau buvo atvejų, kai negalia buvo nustatyta 6, 12 ar 24 mėnesiams – tokių gyventojų skaičius siekė nuo kelių dešimčių iki kelių šimtų.

2024 metų statistiniai duomenys atskleidė, jog Šilutės rajono savivaldybėje dauguma suaugusių asmenų su negalia buvo darbingo amžiaus, o negalia jiems dažniausiai buvo nustatoma pakartotinai bei ilgesniam laikotarpiui. Tai rodo, kad negalia – ilgalaikio pobūdžio reiškinys, darantis didelę įtaką vietos gyventojų gyvenimo kokybei ir jų dalyvavimui visuomenėje.

### 3 pav. Lyginamoji Lietuvos ir Šilutės rajono savivaldybės suaugusių asmenų su negalia rodiklių analizė (2025 m. sausio 1 d. duomenimis)





Remiantis 3 pav. duomenimis, Lietuvoje 2024 metų pradžioje gyveno 2 314 927 suaugę asmenys, iš kurių 212 502 sudarė suaugę asmenys su negalia. Tai reiškia, kad asmenys su negalia sudaro 9,18 proc. visų suaugusių šalies gyventojų. Šis rodiklis laikytinas Lietuvos vidurkiu, su kuriuo galima lyginti atskirų savivaldybių situaciją.

Vertinant rodiklį, parodantį suaugusių asmenų su negalia skaičių, tenkantį 1000-iai savivaldybėje gyvenančių suaugusiųjų, Šilutės rajonas išsiskiria nepalankia situacija. Šilutės rajono savivaldybėje 2024 metų pradžioje gyveno 30 572 suaugę asmenys, iš kurių net 4 810 buvo suaugę asmenys su negalia. Tai sudaro 15,73 proc. visų suaugusių Šilutės rajono gyventojų ir reikšmingai viršija Lietuvos vidurkį, tai rodo santykinai didelę asmenų su negalia koncentraciją teritorijoje. Lyginamoji savivaldybių analizė atskleidžia, kad Šilutės rajono savivaldybė užima 3 vietą Lietuvoje pagal suaugusių asmenų su negalia skaičių, nusileisdama tik dviem kitoms savivaldybėms (Pakruojo ir Joniškio sav.). Tokie duomenys rodo, kad Šilutės rajono savivaldybė yra viena iš savivaldybių, kuriose asmenų su negalia situacija reikalauja ypatingo dėmesio. Didelė asmenų su negalia dalis ir aukšti rodikliai, lyginant su šalies vidurkiu, suponuoja didesnę socialinių, sveikatos, užimtumo ir infrastruktūros pritaikymo paslaugų poreikį. Tai ypač svarbu planuojant savivaldybės socialinę politiką, investicijas į prieinamą aplinką bei paslaugų plėtrą, orientuotą į asmenų su negalia gyvenimo kokybės gerinimą.

# 4 pav. Vaikų su negalia statistiniai rodikliai Lietuvoje (2024 m. gruodžio 31 d. duomenimis)

Apžvalga Savivaldybės Metinė dinamika Metinė dinamika savivaldybėms



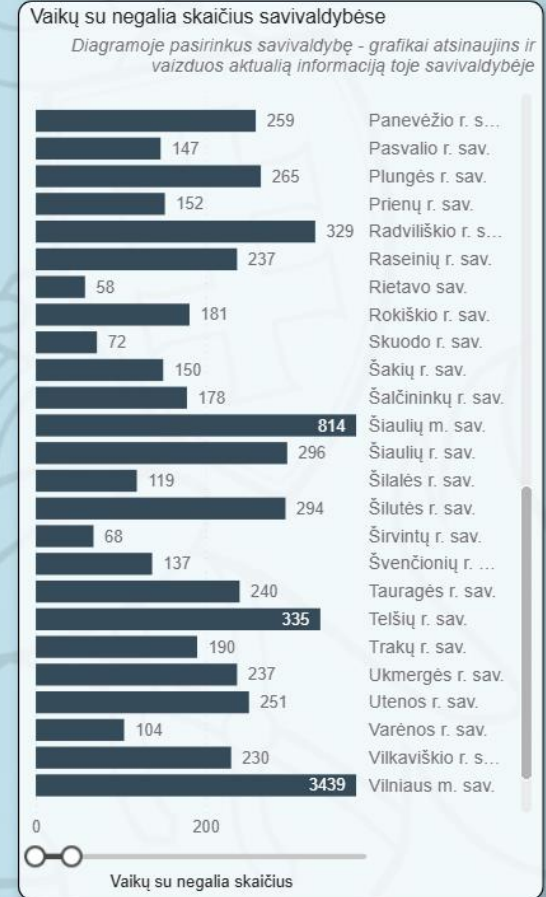
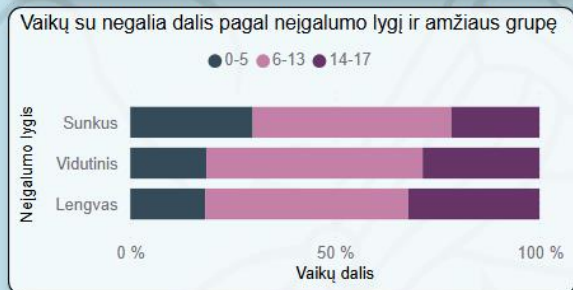
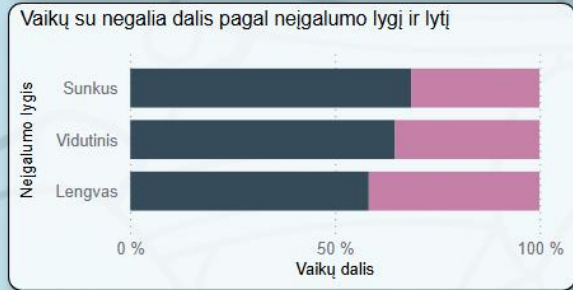
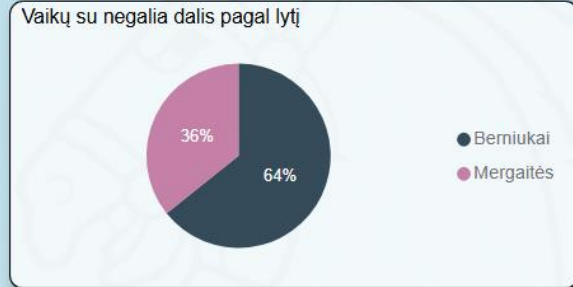
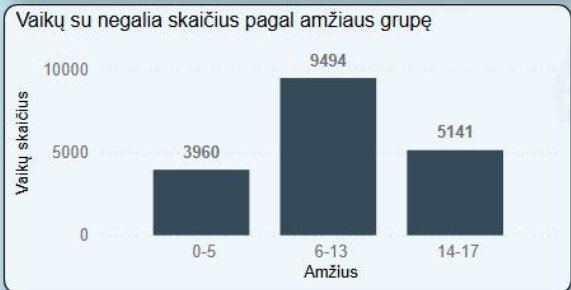
Lietuvos Respublikos socialinės apsaugos ir darbo ministerija

## 2024 metų vaikų su negalia stebėsenos švieslentė

Pasirinkite metus:  
2024

Vaikų su negalia skaičius  
**18595**

Vaikų su negalia skaičiaus procentinis pokytis lyginant su praėjusiais metais  
**5,12 %**



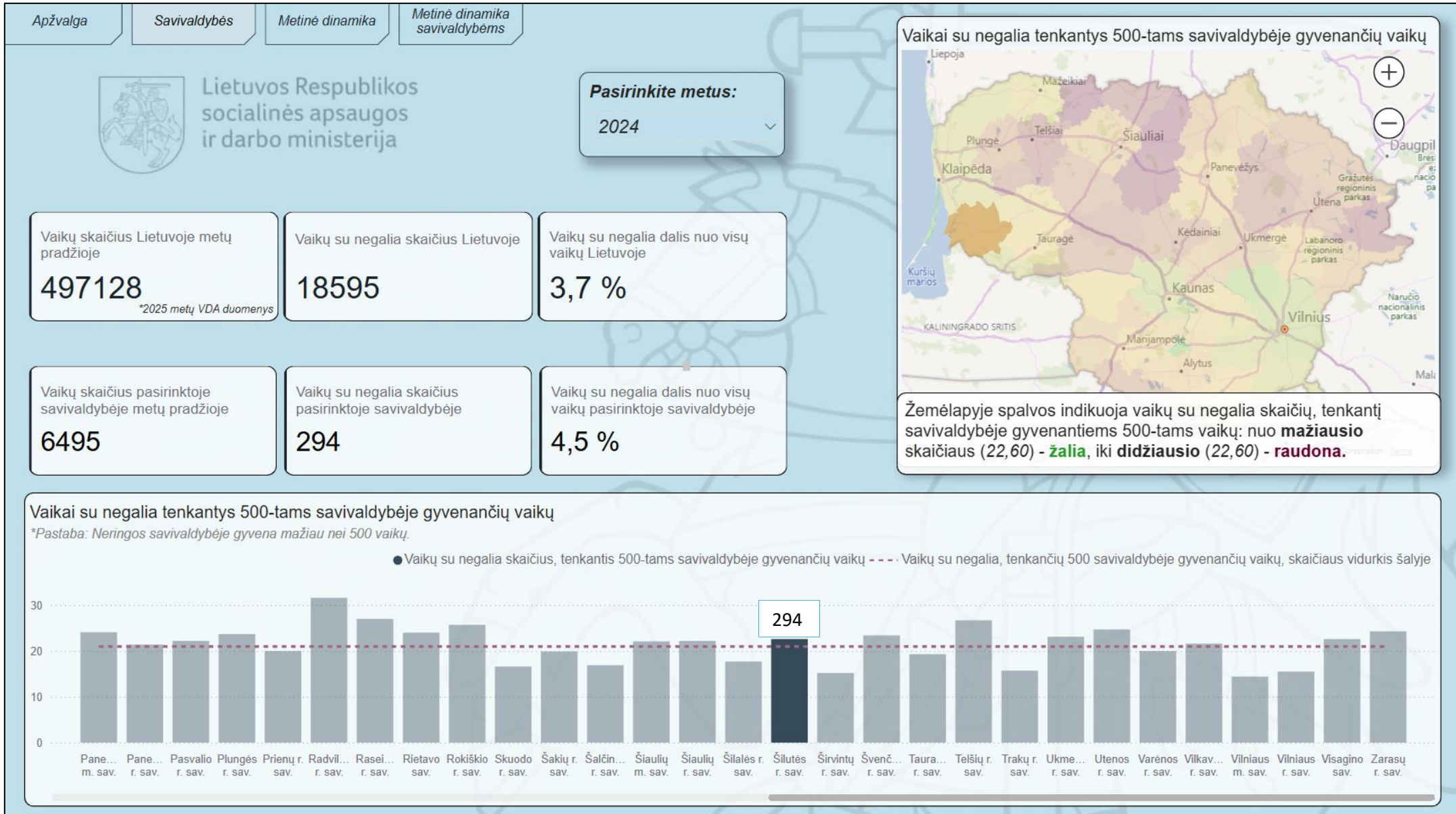
Remiantis 4 pav. duomenimis, 2024 m. pabaigoje Lietuvoje buvo registruoti 18 595 vaikai su negalia. Lyginant su ankstesniais metais, vaikų su negalia skaičius padidėjo 5,12 proc., o tai rodo nuoseklią šios tikslinės grupės augimo tendenciją ir didėjantį socialinių, švietimo bei sveikatos paslaugų poreikį nacionaliniu mastu.

Vaikų su negalia struktūra pagal lytį atskleidžia ryškų netolygumą – 64 proc. sudaro berniukai, o 36 proc. – mergaitės. Ši tendencija būdinga visiems neįgalumo lygiams ir amžiaus grupėms, todėl gali būti siejama su dažnesniu raidos, elgesio ar neurologinių sutrikimų diagnozavimu berniukams.

Pagal neįgalumo lygį didžiausią dalį sudaro vidutinį neįgalumo lygį turintys vaikai (10 105), toliau seka sunkų neįgalumo lygį turintys vaikai (4 503) ir lengvą neįgalumą turintys vaikai (3 987). Tai rodo, kad didžioji dalis vaikų su negalia turi kompleksinių poreikių, reikalaujančių nuolatinės specializuotos pagalbos, ugdymo pritaikymo ir tarpžinybinio bendradarbiavimo.

Vertinant vaikų su negalia pasiskirstymą pagal amžiaus grupes, matyti, kad didžiausia dalis priklauso 6-13 metų vaikų grupei (9 494). 14-17 metų amžiaus grupėje registruoti 5 141 vaikas, o 0-5 metų grupėje – 3 960 vaikų. Tokia struktūra leidžia daryti prielaidą, kad dalis negalių identifikuojamos jau ikimokykliniame amžiuje, tačiau ryškiausiai išryškėja pradėjus formalųjį ugdymą.

## 5 pav. Vaikų su negalia statistiniai rodikliai Šilutės rajono savivaldybėje (2024 m. gruodžio 31 d. duomenimis)

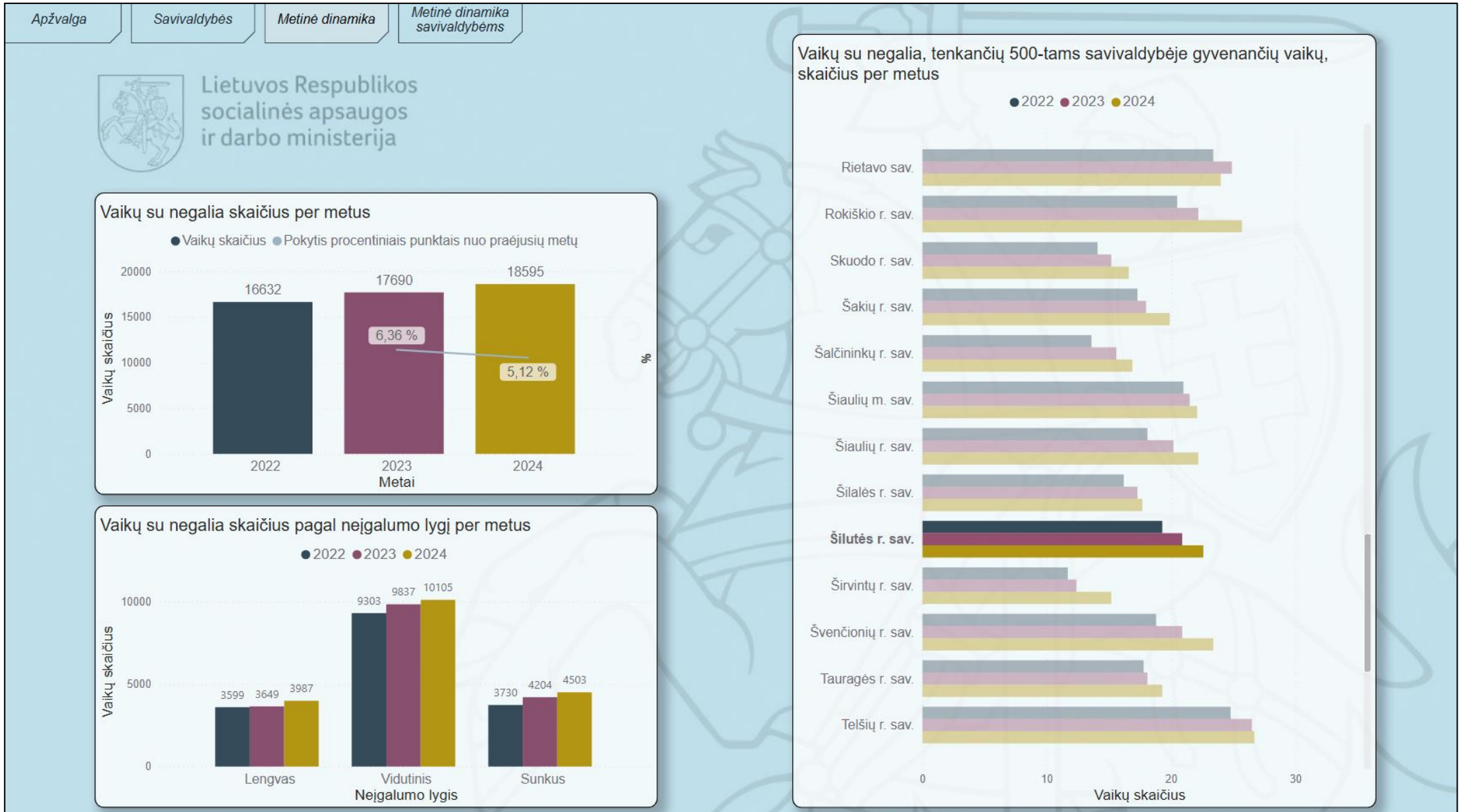


Remiantis 5 pav. duomenimis, Lietuvoje 2024 metų pradžioje gyveno 497 128 vaikai, iš kurių 18 595 buvo vaikai su negalia. Tai sudaro 3,7 proc. visų vaikų Lietuvoje ir atspindi šalies vidutinį vaikų su negalia paplitimo lygį. Šis rodiklis leidžia vertinti atskirų savivaldybių situaciją nacionaliniame kontekste.

Analizuojant Šilutės rajono savivaldybę, matoma, kad metų pradžioje gyveno 6 495 vaikai, iš kurių 294 vaikai turėjo negalią. Tai sudaro 4,5 proc. visų Šilutės rajono vaikų, t. y. 0,8 procentinio punkto daugiau nei Lietuvos vidurkis. Šis skirtumas rodo, kad vaikų su negalia dalis Šilutės rajone yra santykinai didesnė nei šalies mastu.

Šilutės rajono savivaldybėje vaikų su negalia situacija yra sudėtingesnė nei vidutiniškai Lietuvoje. Didesnė vaikų su negalia dalis ir aukštesni santykiniai rodikliai signalizuoja padidintą ankstyvosios pagalbos, specialiojo ugdymo, socialinių ir sveikatos paslaugų poreikį. Šie duomenys yra svarbūs planuojant savivaldybės švietimo ir socialinės politikos priemones, siekiant užtikrinti vaikų su negalia įtrauktį ir paslaugų prieinamumą.

## 6 pav. Vaikų su negalia statistiniai rodikliai Lietuvoje 2022-2024 m.



Remiantis 6 pav. pateiktais duomenimis, Lietuvoje 2022-2024 m. laikotarpiu stebima nuosekli vaikų su negalia skaičiaus augimo tendencija. 2022 m. vaikų su negalia skaičius siekė 16 632, 2023 m. jis padidėjo iki 17 690, o 2024 m. pasiekė 18 595. Lyginant su ankstesniais metais, 2023 m. fiksuotas 6,36 proc. augimas, o 2024 m. – 5,12 proc. padidėjimas, kas rodo stabilų, tačiau šiek tiek lėtėjantį augimo tempą.

Analizuojant vaikų su negalia struktūrą pagal neįgalumo lygį, matyti, kad visais analizuojamais metais didžiąsą dalį sudaro vidutinio neįgalumo lygio vaikai. Jų skaičius nuo 9 303 (2022 m.) išaugo iki 9 837 (2023 m.), o 2024 m. pasiekė 10 105. Taip pat pastebimas nuoseklus sunkaus neįgalumo lygio vaikų skaičiaus augimas – nuo 3 730 2022 m. iki 4 503 2024 m. Lengvą neįgalumo lygį turinčių vaikų skaičius taip pat didėjo, nors augimas buvo nuosaikesnis – nuo 3 599 iki 3 987.

Apibendrinant šiuos duomenis galima teigti, kad 2022-2024 m. laikotarpiu Lietuvoje fiksuojamas nuoseklus vaikų su negalia skaičiaus augimas, ypač vidutinio ir sunkaus neįgalumo lygių grupėse. Šios tendencijos rodo didėjantį ankstyvosios diagnostikos, švietimo pagalbos, socialinių ir sveikatos paslaugų poreikį bei pagrindžia būtinybę stiprinti įtraukiosios politikos priemones nacionaliniu lygmeniu.

**Parengė**

**Šilutės rajono savivaldybės asmenų su negalia reikalų koordinatorė Sonata Šertvytienė**

Šaltinis <https://socmin.lrv.lt/lt/veiklos-sritys/socialine-integracija/negalios-reforma-ir-asmenu-su-negalia-itrauktis/statistika-2/>