

PATVIRTINTA
Šilutės rajono savivaldybės tarybos
2026 m. gegužės 28 d. sprendimu Nr. T1-

**ŠILUTĖS RAJONO SAVIVALDYBĖS BIUDŽETINĖS ĮSTAIGOS ŠILUTĖS SOCIALINĖS
GLOBOS NAMŲ 2025 METŲ VEIKLOS ATASKAITA**

Šilutė, 2026

I SKYRIUS BENDROJI DALIS

Šilutės socialinės globos namai - biudžetinė įstaiga, turinti padalinį Sauguose, kurios savininkas – Šilutės rajono savivaldybė (toliau - Savivaldybė) finansuojama iš savivaldybės biudžeto, valstybės biudžeto, gyventojų asmeninių ir kitų teisės aktų nustatyta tvarka gautų lėšų. Globos namų savininko teises ir pareigas įgyvendinanti institucija – Savivaldybės taryba. Globos namų buveinė: Taikos g. 12, LT91139, Šilutė. Įstaigos kodas 177393649. Saugų padalinio adresas – Mažosios Lietuvos g. 2, Saugų sen., Šilutės r. Globos namų paskirtis – teikti ilgalaikę (trumpalaikę) socialinę globą, senyvo amžiaus ir senyvo amžiaus asmenims su sunkia negalia ir suaugusiems asmenims su sunkia negalia.

Globos namai turi paramos gavėjo statusą.

Globos namų tikslas – užtikrinti asmeniui orų, saugų prasmingą gyvenimą, teikiant individualizuotas, žmogaus teisėmis grįstas socialinės globos paslaugas, kurios stiprina savarankiškumą, socialinį dalyvavimą ir bendruomeninius ryšius, kuriant paslaugų vertę kartu su paslaugų gavėjais, jų artimaisiais ir bendruomene. Sudaryti sąlygas darbuotojams nuolat tobulinti profesines, socialines ir vadybines kompetencijas, stiprinant jų motyvaciją, atsakomybę ir gebėjimą teikti kokybiškas ir į asmenį orientuotas paslaugas. Nuolat tobulinti kokybės valdymo sistemą, atitinkančią EQUASS kokybės principus.

Misija – telkiant kompetentingą, nuolat tobulėjantį ir paslaugų vertę kartu su paslaugų gavėjais ir bendruomene kuriantį kolektyvą, teikti žmogaus orumą, savarankiškumą ir socialinį dalyvavimą stiprinančias socialinės globos paslaugas, atliepiančias individualius asmens poreikius ir lūkesčius.

Vizija – tobulėjanti, moderni, atvira bendruomenei socialinės globos įstaiga, kurioje kompetentingi ir įgalinti darbuotojai kartu su paslaugų gavėjais kuria orų, savarankiška, prasmingą gyvenimą.

Vertybės, kuriomis vadovaujasi Šilutės socialinės globos namai:

komandinio darbo principas - paslaugų teikimas, situacijų sprendimas, grįstas komandinio darbo principu, taip įtraukiami įvairių sričių specialistai, paslaugų gavėjai ir jų artimieji;

orumas ir pagarba – gerbiame kiekvieno asmens unikalumą, teises ir pasirinkimus, užtikrindami pagarbą ir etišką tarpusavio santykį. Kuriame supratingumu, rūpesčiu grįsta tarpusavio santykį, palaikančią ir skatinančią aplinką;

atsakomybė – prisiimame atsakomybę už teikiamų paslaugų kokybę, profesinius sprendimus ir nuolatinį kompetencijų tobulinimą;

profesionalumas - vertiname ir skatiname kompetencijas, mokymąsi visą gyvenimą, refleksija ir įrodymais grįstą praktiką;

paslaugų vertės bendrakūra ir partnerystė – paslaugų vertę kuriame kartu su paslaugų gavėjais, jų artimaisiais, bendruomene, rajono savivaldybe;

įgalinimas – skatiname savarankiškumą, dalyvavimą ir sprendimų priėmimą tiek paslaugų gavėjams, tiek darbuotojams;

bendruomeniškumas ir socialinė įtrauktis – palaikomi ir skatinami paslaugų gavėjų ryšiai su artimaisiais, bendruomene, organizuojamos įvairios veiklos ir renginiai;

inovacijos ir tobulėjimas – nuolat gerinama paslaugų kokybė, taikomi metodai skatinantys paslaugų gavėjus įsitraukti į paslaugos kūrimą;

teisingumas ir lygybė – paslaugų gavėjai gauna vienodai kokybiškas paslaugas, nepaisant jų lyties, negalios ar kitų veiksnių. Personalas gauna vienodą atlygį už tas pačias darbo funkcijas, nepaisant amžiaus ar lyties;

lojalumas – pagarba savo įstaigai, kolegoms, paslaugų gavėjams ir jų artimiesiems;

skaidrumas – visos atliekamos veiklos atvirumas ir sąžiningumas;

socialinė atsakomybė – prisidėjimas prie aplinkos saugojimo, atliekų rūšiavimas, lietuviškų tradicijų puoselėjimas, nuolatinis vertybių diegimas, darbuotojų ir paslaugų gavėjų saugojimas – apsaugos priemonių aprūpinimas, darbui visų reikalingų priemonių suteikimas.

Globos namai paslaugas organizuoja ir teikia taikant EQUASS kokybės sistemą, kurios tikslas - didinti Lietuvos socialinių paslaugų kokybę, taikant Savanoriškos Europos socialinių paslaugų kokybės sistemos (Voluntary European Quality Framework for Social Services) reikalavimus. Šis projektas skirtas socialines paslaugas, apibrėžtas Socialinių paslaugų kataloge, Lietuvoje teikiančioms valstybės ir savivaldybių viešosioms įstaigoms, biudžetinėms įstaigoms ir nevyriausybinėms įstaigoms.

Uždaviniai:

1. Teikti kokybiškas paslaugas, užtikrinti saugią ir tinkamą gyvenamąją aplinką, pilnavertį maitinimą, sveikatos ir higienos priežiūrą, bei kitas būtinas paslaugas;
2. Užtikrinti socialinę integraciją, padėti paslaugų gavėjams išlaikyti ar atkurti ryšius su artimaisiais ir bendruomene, visuomene;
3. Užtikrinti tinkamą sveikatos priežiūrą, vaistų skyrimą, reabilitaciją ir psichologinę pagalbą, aprūpinti techninėmis priemonėmis pagal poreikius;
4. Sudaryti sąlygas užimtumui ir laisvalaikiui, organizuoti kultūrinius, edukacinius ir fizinio aktyvumo užsiėmimus, padedančius palaikyti gyventojų savarankiškumą ir emocinę gerovę;
5. Ginti paslaugų gavėjų teises ir interesus, užtikrinti, kad paslaugų gavėjų teisės būtų gerbiamos, apsaugotos nuo galimo išnaudojimo ir prievartos;
6. Bendradarbiauti su kitomis institucijomis, palaikyti ryšį su socialinėmis organizacijomis, tarnybomis ir kitais socialiniais partneriais.

Globos namuose yra 80 vietų paslaugų gavėjams, patvirtinti 55 etatai. Medicininė priežiūra organizuojama bendradarbiaujant su įvairiomis gydymo įstaigomis.

Globos namų darbuotojai dalyvauja kompetencijų kėlimo kursuose, seminaruose, mokymuose, konferencijose, pagal galimybes siunčiami į komandiruotes.

Šilutės socialinės globos namai rengia metinį veiklos planą. Veikla planuojama ir vystoma ta linkme, kuri efektyviausiai padeda įgyvendinti globos namų misiją, viziją, vertybes, tikslus ir uždavinius.

II SKYRIUS SOCIALINIO DARBO ORGANIZAVIMAS

Ilgalaikė socialinė globa per 2025 m. buvo teikiama 92 paslaugų gavėjams, iš jų 55 moterys ir 37 vyrai. Per 2025 m. į globos namus atvyko gyventi 14 paslaugų gavėjų, iš jų 10 moterų ir 4 vyrai.

2025 m. mirė 14 paslaugų gavėjų, iš jų 11 moterų ir 3 vyrai. Paslaugų poreikis ilgalaikiai socialinei globai teikti išlieka didėjantis, kadangi yra susidariusi eilės socialinėms paslaugoms gauti globos namuose.

Per 2025 m. suteikta: 4 trumpalaikės socialinės globos paslaugos.

Pagrindinis socialinio darbo tikslas - veikla, pagrįsta paslaugų gavėjų, jų artimųjų, darbuotojų bendradarbiavimu.

Paslaugų gavėjai yra aktyvinami dalyvauti įstaigos veikloje ir valdyme, ryšių su bendruomene atstatyme ir jų plėtojime. Naujai atvykusiems paslaugų gavėjams padedama prisitaikyti prie pasikeitusių aplinkybių, kurios dažnam sukelia stresą, laikinus sveikatos sutrikimus. Siekiant pašalinti šiuos veiksmus paslaugų gavėjams suteikiama visapusiška socialinių darbuotojų, medicinos darbuotojų, užimtumo specialisto ir administracijos darbuotojų pagalba. Globos namuose buvo taikomi šie darbo metodai: individualus darbas, darbas su grupe bei komandinis darbas. Metodai skirti patenkinti kiekvieno globos namų gyventojų socialinius, emocinius poreikius, padėti prisitaikyti prie ligos, negalios, adaptuotis naujoje aplinkoje, atkurti ir pagerinti funkcionavimo galimybes. Komandinis darbas leidžia į problemą pažvelgti iš įvairių pusių, tad lemia greitesnį ir kokybiškesnį naujai atvykusių gyventojų prisitaikymą naujoje aplinkoje. atsivežti asmeniniai daiktai, rūbai, kompensacinės technikos priemonės (jei naudoja). Gyventojai yra palydinti į paruoštą kambarį, supažindinami su kambario kaimynais.

Socialiniai darbuotojai atvykusius paslaugų gavėjus supažindina su globos namų aplinka, teikiamomis socialinėmis paslaugomis. Kiek įmanoma dažniau lanko, bendrauja su jais, kad adaptacinis periodas vyktų kuo sklandžiau ir tęstųsi kuo trumpiau. Atvykę paslaugų gavėjai yra supažindinami su globos namų vidaus tvarkos taisyklėmis gyventojams ir pasirašoma dvišalė sutartis. Atsižvelgiant į atvykusių paslaugų gavėjų sveikatos būklę, socialiniams darbuotojams keliamas reikalavimas, kad kuo

tiksliau ir išsamiau surinktą informaciją iš artimųjų, globėjų, asmenų, kurie atvežė paslaugų gavėjus iš ankstesnės jo gyvenamosios vietos, apie atvykusiųjų sveikatos būklę, emocijas ir elgesį. Paslaugų poreikis, pagal nustatytą tvarką arba pasikeitus paslaugų gavėjų būsenai yra koreguojamas.

Globos namų specialistų komanda, dalyvaujant paslaugų poreikių nustatyme, atsižvelgdama į pagrįstus paslaugų gavėjų, bei jų artimųjų norus, pasiūlymus ir įvertinusi paslaugų poreikį sudaro individualų socialinės globos planą (ISGP) į kurį perkeliama tik silpnosios asmens kasdienės veiklos sritys, kurioms turi būti teikiama pagalba. Paslaugų gavėjų savarankiškumo palaikymas yra vienas iš svarbiausių uždavinių, todėl sudarant ISGP numatomi visi veiksmai paslaugų gavėjų aktyvinimui skatinti ir palaikyti. Paslaugų gavėjai yra skatinami savarankiškai tvarkyti savo turtinius, finansinius ir kitus asmeninius reikalus. Jei paslaugų gavėjai negali tuo pasirūpinti dėl pablogėjusios sveikatos siūloma, kad tuo pasirūpintų artimieji ar įstatymo numatyta tvarka įgaliotas asmuo.

Socialiniai darbuotojai palaiko glaudžius ryšius su paslaugų gavėjų artimaisiais, padeda gyventojams atkurti nutrūkusius socialinius ryšius su artimaisiais. Paslaugų gavėjai dažniausiai ryšius su artimaisiais palaiko bendraudami telefonu, aplankydami ir rašydami laiškus.

Globos namuose veikia globos namų Taryba, kurią sudaro paslaugų gavėjai ir darbuotojai.

Per 2025 metus dėl netinkamo gyventojų elgesio buvo išnagrinėti 5 tarnybiniai pranešimai, dalyvaujant psichologui, bei kitiems įstaigos darbuotojams. Buvo sudaryti priemonių planai, kaip būtų galima išvengti netinkamo elgesio ateityje arba kiek įmanoma mažinti rizikos veiksnius. Stengiamasi surasti geriausius sprendimus abiem konfliktuojančioms pusėms.

Globos namuose paslaugų gavėjams kasdieninė veikla organizuojama ir buitinės paslaugos teikiamos taip, kad palaikytų, skatintų ir motyvuotų paslaugos gavėjus būti kuo savarankiškesniais. Paslaugų gavėjams sudarytos sąlygos gamintis maistą, skalbtis savo drabužius, tvarkyti kambarį ir turėti savo asmeninių daiktų, kad gyvenamosios patalpos būtų kuo artimesnės namų aplinkai.

Socialiniai darbuotojai, esant reikalui palydi paslaugų gavėjus į gydymo įstaigas, lanko gulinčius ligoninėje. Individualios priežiūros darbuotojai ar slaugytojos nuolat lydi gyventojus į gydymo įstaigą. Paslaugų gavėjus hospitalizavus gydymo įstaigoje, socialiniai darbuotojai nedelsiant informuoja gimines ir artimuosius apie esamą situaciją.

Sunkiai vaikščančių ar slaugomų paslaugų gavėjų pageidavimu socialiniai darbuotojai du kartus per savaitę eina į parduotuvę, nuperka pageidaujamas prekes. Mirus gyventojui, socialiniai darbuotojai informuoja artimuosius, esant reikalui suteikia visokeriopą pagalbą organizuojant paslaugų gavėjo laidojimą. Vienių paslaugų gavėjų laidojimu rūpinasi įstaiga.

Didžiausioms metų šventėms ir pagal poreikį Šilutės Šv. Kryžiaus ir Saugų Šv. Kazimiero parapijos kunigai aukojo Šv. Mišias globos namų paslaugų gavėjams.

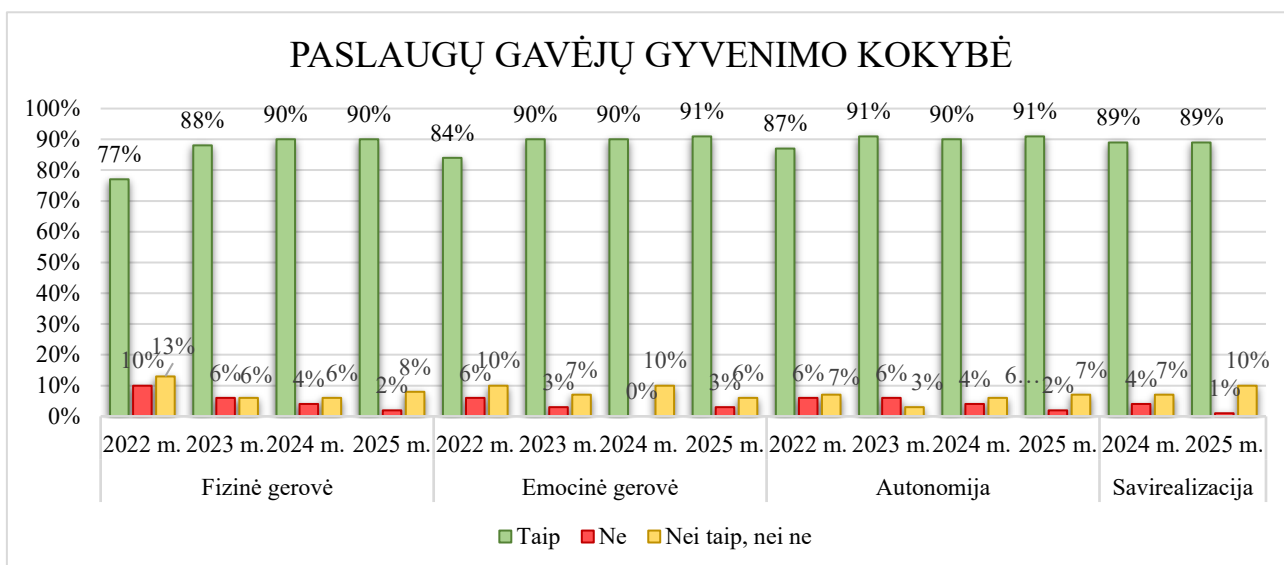
Partnerystė. Siekdami užtikrinti kokybiškas, į asmenį orientuotas socialinės globos paslaugas ir stiprinti paslaugų gavėjų gerovę, Globos namai aktyviai bendradarbiauja su švietimo, sveikatos ir profesinio mokymo įstaigomis. Partnerystė sudaro sąlygas plėsti teikiamų paslaugų spektrą, stiprinti socialinius ryšius ir kurti paslaugų vertę kartu su bendruomene. Partnerystė su mokyklomis, darželiais, gimnazijomis mažina socialinę izoliaciją ir paslaugų gavėjų vienišumą, stiprina emocinę gerovę, skatina pozityvias emocijas, padeda palaikyti pažintines ir socialines funkcijas. Tai abipusė nauda, kadangi partnerystė ugdo vaikų socialinį jautrumą, empatiją ir pagarbą vyresnio amžiaus žmonėms, skatina solidarumą ir bendruomeniškumą. Partnerystės su profesinio mokymo centru yra abipusė - leidžia organizacijai efektyviai naudoti išteklius, kadangi praktinė mokinių pagalba kerpančiam paslaugų gavėjui globos namams yra be papildomų finansinių išlaidų, o mokiniai turi realias galimybes praktiniams įgūdžiams. Partnerystės nauda tiek Globos namams, tiek įstaigoms yra abipusė, kadangi skatina paslaugų vertės bendrakūrą tarp įstaigos, paslaugų gavėjų ir bendruomenės. Stiprina įstaigos atvirumą ir teigiamą įvaizdį visuomenėje, didina darbuotojų motyvaciją ir pasitenkinimą darbu.

III SKYRIUS

ŠILUTĖS SOCIALINĖS GLOBOS NAMŲ PASLAUGŲ GAVĖJŲ GYVENIMO KOKYBĖ

Šilutės socialinės globos namai turi aiškia paslaugų gavėjų gyvenimo kokybės koncepciją ir vykdo veiklą, grindžiamą paslaugų gavėjų poreikių vertinimu, siekiant pagerinti jų gyvenimo kokybę.

Paslaugų gavėjų vertinimų apie gyvenimo kokybės sričių pagerėjimą per 2022 – 2025 m. palyginimas procentine išraiška. Anketinės apklausos duomenys.



Paslaugų gavėjų gyvenimo kokybę apibrėžia emocinė ir fizinė gerovė, autonomija bei savirealizacija. Kartą per metus paslaugų gavėjai dalyvauja apklausoje, kurios tikslas įvertinti paslaugų gavėjų pasitenkinimą gyvenimo kokybės sritimis. Siekiant užtikrinti paslaugų gavėjų nuomonės išsakymo laisvumą, objektyvumą ir atsakymų patikimumą, Globos namuose paslaugų gavėjų apklausas vykdo savanoriai, kurie tiesiogiai kasdien nedalyvauja paslaugų teikimo veikloje. Savanoriai pasitelkti siekiant įgyvendinti EQUASS auditoriaus rekomendacijas.

2025 m. duomenys rodo, kad emocinės gerovės srityje 91 % paslaugų gavėjų jaučiasi emociškai gerai. 90 % paslaugų gavėjų teigia, kad turi galimybes būti savarankiški. 90 % paslaugų gavėjų nurodė, kad jų fiziniai poreikiai yra užtikrinami. 89 % paslaugų gavėjų nurodė, kad turi galimybes realizuoti save pagal savo poreikius ir galimybes. Palyginus 2024 - 2025 m. apklausų rezultatus, nustatyta, kad 2025 m. paslaugų gavėjų gyvenimo kokybės rodikliai išliko stabilūs, reikšmingų pokyčių neužfiksuota. Apibendrinus duomenis, galima teigti, kad paslaugų gavėjai fiziškai ir emociškai jaučiasi stabiliai, o gyvenimo kokybės vertinimai išlieka aukšti. Darytina išvada, kad Šilutės socialinės globos namai teikia kokybiškas paslaugas, kurios atitinka paslaugų gavėjų fizinius, emocinius, autonomijos ir savirealizacijos poreikius bei prisideda prie stabilios jų gyvenimo kokybės užtikrinimo.

IV SKYRIUS UŽIMTUMO IR LAISVALAIKIO ORGANIZAVIMAS

2025 m. paslaugų gavėjai turėjo galimybę dalyvauti įvairiose organizuotose šventėse – nuo tradicinių lietuviškų iki tarptautinių švenčių minėjimų. Taip pat ir patys gyventojai siūlė, kokios veiklos jiems būtų įdomiausios. Šventės buvo organizuojamos taip, kad kiekvienas jaustųsi svarbus ir įvertintas. Buvo surengtos tokios šventės kaip: Trys karaliai, Laisvės gynėjų diena, Užgavėnės, Šv. Valentinas, Lietuvos Valstybės atkūrimo diena, Tarptautinė moters diena, Lietuvos nepriklausomybės atkūrimo diena, Šv. Velykos, Motinos diena, Tėvo diena, Joninės, Karaliaus Mindaugo karūnavimo diena, Šv. Ona - Pabaigtuvės, Žolinės, paminėta Alzheimerio diena, Tarptautinė pagyvenusių žmonių diena, Vėlinės, Advento pradžia, Pyragų diena, Šv. Kūčios, Šv. Kalėdos, Naujieji metai ir kiekvieno gyventojo gimtadieniai.

Sausio 6 d. - Trijų karalių dieną - prisiminėme su gyventojais senas tradicijas, spalvinome karūnas, skaitėme bibliją. Minėdami Sausio 13-ąją, uždegėme žvakę, kuri simbolizavo mūsų vienybę ir pagarbą Laisvės gynėjams, taip pat žiūrėjome filmą „Senis prie jūros“. Šv. Agotą, duonos dieną, minėjome šnekėdami apie tradicijas, mynėme mėsles. Valgėme savanorės Ritos keptą pyragą, naminę duoną, pasigardindami sviestu, uogiene ir gira. Valentino diena globos namuose buvo ypatinga proga, kupina šilumos ir prisiminimų. Renginio metu buvo paminėta meilės svarba, kuri neapsiriboja tik

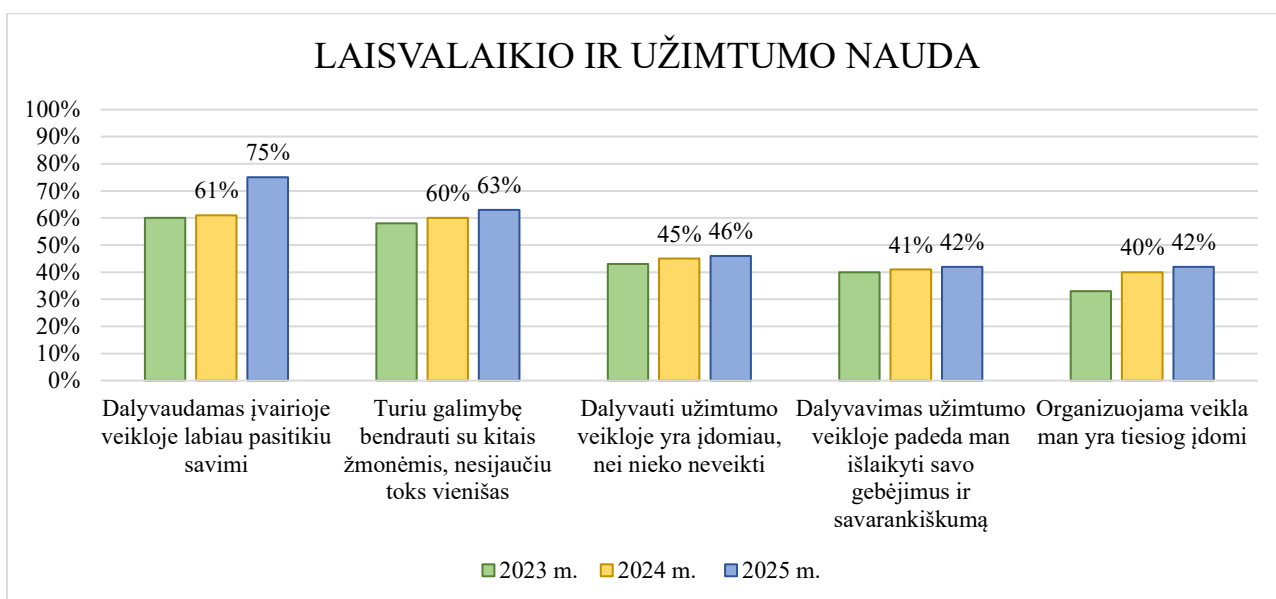
romantiniais santykiais, bet apima ir artimus ryšius, draugystę bei rūpestį vieniems kitais. Gyventojai ir darbuotojai kartu sukūrė šiltą atmosferą, prisimindami, kad meilė gali būti išreikšta įvairiais būdais. Vasario 16 d paminėjome žiūrėdami dokumentinį filmą „1918 metų vasario 16-osios akto signatarai“. Užgavėnės šventėme įstaigoje, eidami per kambarius ir kabinetus su dainomis ir šokiais kvietėme visus į šventę bei rinkome saldinius. Po to visi linksmai valgėme darbuotojų keptus blynus, saldumynus, šokome ir dainavome. Tarptautinę moters dieną minėjome kartu su keliomis gyventojomis kepdamos trupininį pyragą, šiuo pyragu ir tulpės žiedu pasveikinome visas įstaigos moteris. Lietuvos Nepriklausomybės atkūrimo dieną paslaugų gavėjai paminėjo dalyvaudami jiems surengtoje viktorinoje ir atlikdami užduotis apie Lietuvą. Kovo 18 dieną įstaigoje surengėme gyventojų darbų parodą „Pražydęs pavasaris“. Joje buvo eksponuojamos iš ausų krapštukų, plastilino bei dažų pagamintos gėlės. Kovo 27 dieną minima Tarptautinė teatro diena. Ta proga, kartu su įstaigos gyventojais žiūrėjome pagal H. Zudermano apysaką pastatytą spektaklį "Jonas ir Erdmė". Šį spektaklį pasirinkome todėl, kad H. Zudermanas, mūsų kraštiecis, kūrė remdamasis realiomis istorijomis. "Jonas ir Erdmė" istorija nutiko Žalgirių pelkėse, kur kūrėsi žmonės, augino bulves ir kentė nuo potvynių. Šis spektaklis visiems labai patiko. „Tarptautinę juokų arba melagių dieną“ praleidome susiorganizavę popietę įstaigos kiemelyje, pasakojame vienas kitam anekdotus, diskutavome, ėjome į miestą pasivaikščioti. Šv. Velykas atšventėme stebėdami Šilutės pamario progimnazijos mokinių ir lopšelio - darželio „Gintarėlis“ vaikų pasirodymus. Taip pat dažėme margučius, gaminome velykinius papuošimus, puošėme įstaigą. „Žemės dieną“ paminėjome sodindami svogūnų sodinukus. Vėliau gyventojai savo maistą galėjo pagardinti šviežiais svogūnų laiškais. Mamos dienos proga surengėme visų gyventojų popietę prie kavos puodelio ir saldumynų. Pasveikinome visas įstaigoje gyvenančias mamas. „Pasaulinės dienos be tabako“ proga buvo surengtas prasmingas renginys, skirtas atkreipti dėmesį į rūkymo žalą sveikatai. Gyventojai dalyvavo viktorinoje, sprendė užduotis, diskutavo apie sveiką gyvenimą. Jonines minėjome pasveikindami Joną ir Janiną su pačių gyventojų pagamintais vainikais, vaišėmis, dainomis, buvimu šalia. Karaliaus Mindaugo karūnavimo dieną žiūrėjome filmą „Mindaugas Karalius“, vaišinomės užkandžiais. Šv. Oną - pabaigtuvės šventėme lauko kiemelyje, klausėmės liaudiškų dainų, šokome, dainavome, vaišinomės dovanotu šakočiu ir sausainiais, bei pasveikinome 2 gyventojas – Onas. Tarptautinės draugystės dienos proga su gyventojais skyrėme laiką pokalbiams apie tai, kas mums yra draugystė. Kalbėjome, dalijomės mintimis ir prisiminimais - kiek daug reikšia turėti šalia artimą, suprantantį žmogų. Prisiminimų rate „Draugas mano gyvenime“ kiekvienas pasidalino širdžiai brangia istorija apie ypatingą draugystę. Veiklos pabaigoje sukūrėme palinkėjimų medį, ant kurio „lapų“ - nuoširdžiausi žodžiai draugams. Vieno gyventojų žodžiai įstrigo visiems: „Tegul šis medis - amžinai žaliuoja.“ Žolinių dieną kartu su gyventojais gaminome drugelius iš gėlių žiedų. „Alzheimerio diena“ buvo minima su žaidimais, aktyvinančiais atmintį, kryžiažodžiais kambariuose, kadangi buvo didelis paslaugų gavėjų sergamumas įstaigoje. Tarptautinę pagyvenusių žmonių dieną mus aplankė Šilutės kultūros centro folkloro ansamblis „Verdainė“, taip pat sulaukėme svečių iš Šilutės kultūros centro, kurie nudžiugino mūsų senjorus cikorių kafija, saldumynais, bei ryškiais įvairių Šilutės miesto ugdymo įstaigų vaikų sveikinimais. Prieš visų šventųjų dieną pasigaminome puokšteles mirusiems, vykome į kapines uždegti žvakutes. Kartu su gyventojais minėjome pyragų dieną kepdami keksiukus ir gamindami „Tinginį pyragą“, bendravome, ragavome ir džiaugėmės kartu praleistu laiku. Tarptautinę tolerancijos dieną pažymėjome kartu su gyventojais kurdami simbolinius balandžius - taikos ir draugystės ženklus. Ant jų užrašėme žodžius, primenančius, kokia svarbi yra pagarba, supratimas ir atjauta. Su gyventojais turėjome ir išvykų: pasivaikščiujome Ventėje, „Beždžionių pliažė“ virėme šnipinį, aktyviai sportavome leisdami laiką „Kiškių dauboje“. Taip pat gyventojai dalyvavo talkose, įstaigos teritorijoje grėbė lapus, sodino gėles. Glaudus ryšys palaikomas su Klaipėdos lopšeliu-darželiu „Puriena“, kurie kasmet organizuoja gerumo akciją Šv. Kalėdų proga. Glaudus bendruomeninis ryšys išlaikomas ir su Saugų Jurgio Mikšo pagrindine mokykla. Kasmet dalyvaujame jų kalėdiniame renginyje „Atverkime širdis gerumui“. Saugų padalinio gyventojai ir darbuotojai dalyvavo kasmet rengiamoje Saugų kaimo bendruomenės šventėje „Po malūno sparnais“, kur paslaugos gavėjai vaišinosi šnipiniu ir arbata.

Aktyvus bendradarbiavimas vyko su ilgamečiais partneriais. Atvykusios Šilutės profesinio mokymo centro studentės teikė įvairias grožio ir sveikatos paslaugas (rankų masažus, taikė parafino

voneles, dažė ir tvarkė antakius). Taip pat globos namuose vyko užsiėmimai, skirti skatinti senjorų fizinę aktyvumą, jų metu mums padėjo Šilutės rajono savivaldybės visuomenės sveikatos biuro specialistė, kuri pravedė mankštą, pritaikytą vyresnio amžiaus žmonėms. Užsiėmimo metu specialistė papasakojo apie kasdienio judėjimo naudą, parodė paprastus pratimus, kuriuos senjorai gali atlikti savarankiškai. Taip pat trumpai pristatė sveikos mitybos principus ir paaiškino, kaip tinkama mityba kartu su saikingu fiziniu aktyvumu padeda išlaikyti geresnę savijautą.

Užimtumo veiklų metu buvo užsiimama rankdarbių, kaukių, papuošalų, atvirukų, puokščių, kalėdinių žaisliukų, dekoracijų gamyba, piešimu. Dirbome su kitokia technika nei įprastai, išsikarpėme drugelius, pasidarėme medžių aplikacijas, iš plastilino gaminome pumpurus ir viską sudėjus gavosi „Vasaros sparnai“, kuriais papuošėme įstaigą. Rudenį, prie įstaigos įėjimo paruošėme moliūgų parodą. Taip pat buvo žaidžiami tokie stalo žaidimai, kaip šaškės, šachmatai, tradiciniai kortų žaidimai, dėlionės, „Loto žaidimas“, įvairūs lauko žaidimai, kurie sulaukė didelio susidomėjimo ir teigiamų atsiliepimų. Ypatingas dėmesys skirtas gyventojų aktyvumui skatinti, todėl vyko rytinės mankštos, naudojamos Saugų sporto aikštelėje įrengtais treniruokliais pritaikant juos pagal gyventojų poreikius ir jėgas.

Šilutės socialinės globos namų paslaugų gavėjų įvertinusių teikiamų laisvalaikio ir užimtumo paslaugų naudą per 2025 m., procentine išraiška. Anketinės apklausos duomenys



Kartą per metus paslaugų gavėjų prašoma išreikšti savo nuomonę apie laisvalaikio ir užimtumo veiklų naudą globos namuose. Gauti duomenys rodo, kad 75 % paslaugų gavėjų teigia, jog dalyvaudami užimtumo veiklose labiau pasitiki savimi. 63 % paslaugų gavėjų teigiamai vertina galimybę bendrauti su kitais žmonėmis ir nurodo, kad dalyvavimas veiklose padeda nesijausti vienišiams. Taip pat 46 % paslaugų gavėjų įvardino, kad dalyvavimas užimtumo veiklose jiems yra įdomus. Apibendrinus duomenis galima teigti, kad laisvalaikio ir užimtumo veiklos sudaro sąlygas paslaugų gavėjams tarpusavyje bendrauti, stiprina pasitikėjimą savimi bei prisideda prie prasmingo laisvalaikio praleidimo.

V SKYRIUS

SLAUGOS IR ASMENS SVEIKATOS PRIEŽIŪROS PASLAUGŲ ORGANIZAVIMAS

1. 2025 m. globos namuose gyveno 48 paslaugų gavėjai su sunkia negalia.
2. 2025 m. bendrosios praktikos slaugytojai 1194 kartų paslaugų gavėjams tarpininkavo dėl gydytojų konsultacijų: 58 kartus lydėjo pas gydytojus specialistus Šilutės mieste, 632 kartus- pas šeimos gydytojus dėl konsultacijų bei gydymo pratęsimo, 387 kartus apsilankė UAB „Šilutės psichikos ir psichoterapijos centre“ dėl konsultacijų bei gydymo pratęsimo, 38 kartus organizuotos odontologų paslaugos ir 20 kartų gydytojų specialistų konsultacijos Klaipėdos mieste, 3 kartus

Šilalės mieste. GMP iškvietimas per 2025m. - 56 kartai.

3. 2025 m. paslaugų gavėjai 42 kartą gydėsi stacionaruose: Šilutės ligoninėje – 33, Klaipėdos miesto ligoninėse: Klaipėdos Universitetinėje ligoninėje – 4, Klaipėdos jūrininkų ligoninės Psichiatrijos departamente (Švėkšnoje)- 5.

4. Visi paslaugų buvo aprūpinti pagrindiniais būtinaisiais medikamentais, skirtais palaikomajam gydymui, taip pat medikamentais ir vienkartinėmis medicininėmis priemonėmis, pagal numatytus finansinius normatyvus (2,23 eurų vienam gyventojui per dieną medikamentams ir 1,38 eurų slaugos priemonėms).

5. Paslaugų gavėjai pagal poreikį buvo aprūpinti jiems reikalinga kompensacine technika.

VI SKYRIUS MAITINIMO PASLAUGOS

Šių paslaugų priežiūrą pagal nustatytą tvarką ir reikalavimus vykdo vyr. slaugytojas. Buvo taikomos šios dietos: P3 – vyresniojo ir senyvo amžiaus žmonių dieta, R↓- sumažintų riebalų, cholesterolio ir sočiųjų riebalų rūgščių dieta, CD – dieta sergantiems cukriniu diabetu, NaCl↓- sumažinto druskos kiekio dieta, TM – trintas maistas, dieta skirta sunkiai kramtantiems gyventojams.

Maitinamas organizuojamas 4 kartus per parą. 2025 m. nustatyta mitybos norma parai - 5,50 eurų. Maitinimas organizuojamas remiantis sudarytais perspektyviniais 14 dienų sezoniniais valgiaraščiais. Rengiant sezoninius valgiaraščius atsižvelgiama į paslaugų gavėjų apklausų rezultatus, žodinius jų pageidavimus. Be kasdieninių valgiaraščių sudaromi ir šventiniai valgiaraščiai.

Skundų dėl maitinimo negauta. Siekiant užtikrinti saugią ir higienišką maisto tvarkymo aplinką įstaiga vadovaujasi „Geros higienos praktikos taisyklėmis viešojo maitinimo įmonėms“ 2018 m. / 2025 m. redakcija.

VII SKYRIUS ATLIKTI PATIKRINIMAI IR AUDITAI

Vadovaujantis LR SAM ministro 2008-04-28 įsakymu Nr.V-338 „Dėl minimalių asmens sveikatos priežiūros paslaugų kokybės reikalavimų aprašo tvirtinimo“ ir įstaigos vadovo patvirtintu metiniu planu 2025 metams, įstaigoje buvo atliktas metinis vidaus medicininis auditas, kurį atliko vidaus medicinos auditorė. Vidaus medicinos audito ataskaita Nr. 2025-1 2025 m. spalio mėn. 2 d. Vidaus medicininio vidaus audito kriterijai – sveikatos priežiūros specialistų profesinė kompetencija – Šilutės socialinės globos namuose dirba 4 bendrosios praktikos slaugytojai, kurie turi tinkamą išsilavinimą, licencijas, spaudo numerius, reikiamą kompetenciją ir kvalifikaciją įrodančius dokumentus, kitus privalomus pažymėjimus.

Būtiniosios medicinos pagalbos teikimo procesas – būtiniosios medicinos pagalbos tvarka teikiama vadovaujantis direktoriaus patvirtinta 2022 m. lapkričio 21 d. tvarka.

Nepageidaujamų įvykių valdymas – nepageidaujamų įvykių valdymui parengta nepageidaujamų įvykių stebėsenos ir registravimo tvarka, patvirtinta 2023 m. sausio 24 d. tvarka.

Medicininį atliekų tvarkymas – medicininės atliekos tvarkomos laikantis Lietuvos higienos normos HN 66:2013 „Medicininį atliekų tvarkymo saugos reikalavimai“ reikalavimų bei nustatytos Šilutės socialinės globos namų medicininį atliekų tvarkymo procedūrų. Sutartis dėl medicininį atliekų išvežimo sudaryta su UAB Tekasta (2025 m. vasario 28 d. Nr. 2025/41).

Audito išvadoje nurodoma, kad 2025 m. vidaus medicinos audito metu pateiktos rekomendacijos įgyvendintos.

2025 m. lapkričio 11 d. Priešgaisrinės apsaugos ir gelbėjimo departamento prie Vidaus reikalų ministerijos Klaipėdos priešgaisrinės gelbėjimo valdybos Tauragės priešgaisrinės gelbėjimo tarnyba atliko Šilutės socialinės globos namų patalpų, esančių Taikos g. 12, Šilutėje, priešgaisrinę techninį patikrinimą. Patikrinimo metu pažeidimų nenustatyta.

2025-03-28 Nacionalinės visuomenės sveikatos priežiūros laboratorijos Klaipėdos skyriaus atliktas mikrobiologinis tyrimas (protokolas Nr. MA-KL 5731/2025).

2025-03-31 Nacionalinės visuomenės sveikatos priežiūros laboratorijos Klaipėdos skyriaus atliktas mikrobiologinis tyrimas (protokolas Nr. MA-KL 5733/2025).

2025-04-7 Nacionalinės visuomenės sveikatos priežiūros laboratorijos Klaipėdos skyriaus

atliktas mikrobiologinis tyrimas (protokolas Nr. MA-KL 5729/2025);

2025-04-7 Nacionalinės visuomenės sveikatos priežiūros laboratorijos Klaipėdos skyriaus atliktas mikrobiologinis tyrimas (protokolas Nr. MA-KL 5730/2025).

2025-03-26 Nacionalinės visuomenės sveikatos priežiūros laboratorijos Klaipėdos skyriaus atliktas mikrobiologinis tyrimas (protokolas Nr. MA-KL 5726/2025) Saugų padalinys.

2025-03-26 Nacionalinės visuomenės sveikatos priežiūros laboratorijos Klaipėdos skyriaus atliktas mikrobiologinis tyrimas (protokolas Nr. MA-KL 5727/2025) Saugų padalinys.

2025-03-26 Nacionalinės visuomenės sveikatos priežiūros laboratorijos Klaipėdos skyriaus atliktas mikrobiologinis tyrimas (protokolas Nr. MA-KL 5728/2025) Saugų padalinys.

2025-06-18 RVASVT audito atlikimas už 2024 metus (2025 m. birželio 18 d. Nr. V150).

VIII SKYRIUS ORGANIZACINIS DARBAS

Per 2025 m. gauta 392 vnt. įvairių su įstaigos veikla susijusių dokumentų. Parengti 229 vnt. Šilutės socialinės globos namų direktoriaus įsakymai ir 382 siunčiamų dokumentų.

Per 2025 m. parengtos, patvirtintos 10 ir atnaujintos 15 tvarkų. Atnaujinti 8 pareigybių aprašai.

Šilutės socialinės globos namuose yra įsteigta Darbo Taryba kolegialus Šilutės socialinės globos namų darbuotojų atstovaujamas organas, ginantis globos namų darbuotojų profesines, darbo, ekonomines ir socialines teises bei atstovaujantis jų interesus.

Šilutės socialinės globos namų darbo tarybos stiprybės: bendradarbiavimas, vieningumas, darbuotojų konsultavimas, žinių poreikis. Didelis dėmesys buvo skiriamas darbuotojų motyvacijos kėlimui, pozityvių pusių ieškojimui.

IX SKYRIUS DARBŲ SAUGA IR SVEIKATA

2025 metais, vykdant Šilutės socialinės globos namų veiklos plane numatytas priemones, buvo parengtas ir patvirtintas Priešgaisrinės saugos metinis planas, nustatantis prevencinių veiklų kryptis, mokymų organizavimo eigą ir atsakingus vykdytojus. Taip pat parengtas ir sutvarkytas pilnas priešgaisrinės saugos dokumentų paketas, kuriuo vadovaujantis užtikrinama darbuotojų instruktavimo, mokymo ir reagavimo į gaisro situacijas sistema. Parengta ir patvirtinta Gaisrinės saugos instrukcija, kurioje nustatytos pagrindinės darbuotojų ir atsakingų asmenų pareigos, patalpų bei teritorijos priežiūros reikalavimai, įrangos eksploatavimo taisyklės ir veiksmai kilus gaisrui. Sudarytas gulinčių gyventojų evakuacinis sąrašas, atskleidžiantis evakuacijos metu reikalingos pagalbos poreikį, o tai leidžia operatyviai organizuoti gyventojų perkėlimą ekstremalios situacijos atveju. Taip pat parengti Priešgaisrinės techninės komisijos nuostatai, kuriuose apibrėžta komisijos sudarymo, veiklos organizavimo tvarka, atsakomybės ir funkcijos, reikalingos sistemingai stebėti gaisrinę būklę ir laiku įgyvendinti prevencines priemones.

Siekiant užtikrinti darbuotojų pasirengimą ir žinių atnaujinimą, parengta ir patvirtinta Priešgaisrinės saugos mokymų tvarka, kurioje detalizuotos mokymų rūšys, jų periodiškumas, žinių tikrinimas ir rezultatų fiksavimas. Parengtos mokomosios priemonės – Įvadinio ir Periodinio gaisrinės saugos instruktazo prezentacijos bei papildoma medžiaga apie evakuaciją iš pastatų. Šios priemonės skirtos praktiniam naudojimui mokymų metu, aiškiai pateikia pagrindines taisykles, rizikos veiksnius ir algoritmą, kaip elgtis gaisro ar nelaimės atveju. Visa medžiaga susisteminta, pritaikyta įstaigos veiklai ir naudojama personalo instruktavimui bei žinių įtvirtinimui.

Parengta nuosekli priešgaisrinės saugos dokumentų ir mokymų sistema, sudaranti pagrindą saugiai įstaigos veiklai ir užtikrinanti darbuotojų bei gyventojų saugumą. Darbai atlikti laiku, dokumentai patvirtinti, o mokomoji medžiaga pritaikyta praktiniam naudojimui ir tęstiniam darbuotojų mokymui.

Parengtas derinimui svarbus įstaigos civilinės saugos dokumentas – Šilutės socialinės globos namų Ekstremaliųjų situacijų valdymo planas (2026 m.). Plane nustatyta įstaigos veiksmų struktūra kilus gaisrui, ekstremaliajai situacijai, radiacinei ar chemiškai pavojingai taršai, grėsmėms dėl teroro akto, pavojingų ligų protrūkio, taip pat aprašytos evakavimo schemas, informacijos perdavimo tvarka, darbuotojų funkcijos, materialinių išteklių naudojimas ir veiklos tęstinumo užtikrinimas.

Dokumente numatyti atsakingi asmenys, kontaktai, reagavimo algoritmai, prieduose pateikti veiksmų planai, rizikų analizė, schemos ir formos. Plane detalizuotas perspėjimo mechanizmas, evakuacijos organizavimas, kolektyvinės apsaugos naudojimo galimybės, veiksmų koordinavimas su savivaldybės, PAGD ir kitomis institucijomis.

Darbuotojas, atsakingas už darbų saugą ir sveikatą, gaisrinę saugą bei civilinę saugą įstaigoje, organizavo 14 mokymų darbuotojams dirbantiems su pavojingomis cheminėmis medžiagomis bei krovimo darbais, dirbantiems globos namuose adresu Taikos g. 12, Šilutė, bei 16 mokymų darbuotojams dirbantiems su pavojingomis cheminėmis medžiagomis bei krovimo darbais, dirbantiems globos namų Saugų padalinyje, adresu Mažosios Lietuvos g. 2, Saugų k., Saugų sen.

Gaisrinė sauga - Gaisrinės saugos žinių tikrinimo komisija 7 kartus organizavo darbuotojams mokymus, dirbantiems Šilutėje bei 8 kartus organizavo darbuotojams mokymus, dirbantiems Saugų padalinyje.

Viešieji pirkimai - direktoriaus pavaduotoja ūkio reikalams atsakinga už viešųjų pirkimų organizavimą įstaigoje. 2025 m. gauti 43 vnt. dokumentų bei direktoriaus parengta ir išsiųsta 38 vnt. dokumentų susijusių su viešaisiais pirkimais. Peržiūrėtos viešųjų pirkimų sutarčių sąlygos ir sudarytos 31 sutartys maisto produktams, kitoms prekėms bei paslaugoms pirkti.

X SKYRIUS PSICHOLOGINĖ PAGALBA PASLAUGŲ GAVĖJAMS

2025 metais psichologo veikla buvo orientuota į paslaugų gavėjų emocinės gerovės, psichologinio stabilumo palaikymą bei teigiamos psichologinės aplinkos kūrimą įstaigoje. Psichologinė pagalba buvo teikiama atsižvelgiant į paslaugų gavėjų individualius poreikius, adaptacijos procesą ir psichosocialinę situaciją. Pagalba apėmė individualias ir grupines konsultacijas, prevencines ir psichoedukacines veiklas, bendradarbiavimą su kitais specialistais siekiant užtikrinti visapusišką pagalbą paslaugų gavėjams.

Teikiant psichologinę pagalbą buvo taikomos šios pagrindinės konsultacijų formos: *pirminės psichologinės konsultacijos*, skirtos naujai atvykusiems paslaugų gavėjams; *tesstinės konsultacijos*, teikiamos nuolat ir orientuotos į ilgalaikių emocinių sunkumų sprendimą; bei *pakartotinės konsultacijos*, teikiamos pagal poreikį, paslaugų gavėjui susidūrus su sunkumais ar įvykus netikėtoms situacijoms. Konsultavimo procese taikyti įvairūs metodai ir priemonės: individualios ir grupinės psichologinės konsultacijos, individualūs ir grupiniai užsiėmimai, relaksacijos metodai (progresyvus raumenų atsipalaidavimas, autogeninė treniruotė, kvėpavimo pratimai ir kt.), socialinių ir emocinių įgūdžių palaikymas (streso, nerimo įveikos strategijos), psichoedukacija (paskaitos, mokymai).

Per 2025 metus suteikta *509 psichologo konsultacijų*, iš jų *469 konsultacijos paslaugų gavėjams* (403 individualių ir 66 grupinės), *33 konsultacijos įstaigos darbuotojams* ir *10 konsultacijų paslaugų gavėjų artimiesiems*. Konsultacijų metu dažniausiai susiduriama su bendravimo ir tarpasmeninių santykių sunkumais, emociniais sunkumais, krizinėmis situacijomis (netektimis), taip pat su sveikatos sutrikimais.

2025 m. buvo organizuoti *7 grupiniai terapiniai ir prevenciniai užsiėmimai*, skirti paslaugų gavėjų psichologinės gerovės stiprinimui, emocinio atsparumo ugdymui ir kasdienių iššūkių įveikai. Užsiėmimų metu buvo ugdomi bendravimo ir bendradarbiavimo įgūdžiai, stiprinamas emocinis atsparumas, taikomi streso valdymo ir įpročių formavimo metodai, muzikos, gamtos terapijos elementai, taip pat vykdytos psichikos sveikatos prevencijos veiklos. Šios veiklos prisidėjo prie paslaugų gavėjų emocinės savijautos gerinimo, streso mažinimo, kognityvinių gebėjimų ir tarpasmeninių įgūdžių stiprinimo. Gautas grįžtamasis ryšys rodo teigiamą organizuotų užsiėmimų poveikį paslaugų gavėjų emocinei savijautai.

Organizuoti ir vykdyti prevenciniai renginiai, psichoedukacinės veiklos, paskaitos ir diskusijos, kurių tikslas stiprinti paslaugų gavėjų emocinę sveikatą, psichologinį atsparumą ir gerinti gyvenimo kokybę. Suorganizuoti *6 prevenciniai renginiai ir psichoedukacinės veiklos*. Paminėta „*Tarptautinė diena be tabako*“, organizuota paskaita „*Gyvenimo kokybės gerinimas*“, vykdytos psichoedukacinės veiklos „*Pasaulinės savižudybių prevencijos dienos (Vilties dienos)*“ proga, taip pat paminėtas „*Alzheimerio ligos mėnuo*“. Be to, organizuotas „*Pasaulinės psichikos sveikatos dienos*“ renginys,

kurio metu įstaiga oficialiai prisijungė prie jaunimo inicijuotos akcijos „*Žalia šviesa gyvenimui*“ į veiklas aktyviai įsitraukė paslaugų gavėjai ir įstaigos darbuotojai. Tarptautinės tolerancijos dienos proga organizuotas renginys „*Tolerancijos melodija*“, skirtas tolerancijos ir pagarbos tarpusavio santykiuose skatinimui.

Atlikti keli svarbūs tyrimai, siekiant įvertinti ir pagerinti paslaugų gavėjų gyvenimo kokybę bei psichologinę gerovę.

✓ *Gyvenimo kokybės tyrimas* – tyrimo metu įvertinti paslaugų gavėjų lūkesčiai ir galimybės gerinti gyvenimo kokybę, siekiant užtikrinti, kad teikiamos paslaugos atitiktų jų poreikius ir prisidėtų prie gyvenimo kokybės gerinimo.

✓ *Psichologinės pagalbos efektyvumo vertinimas* – rezultatai rodo, kad psichologinių paslaugų poreikis globos namuose didėja. Paslaugų gavėjai, dalyvaudami psichologinėse konsultacijose ir užsiėmimuose, nurodė teigiamus pokyčius tarpasmeninių santykių srityje, emocinėje savijautoje, gebėjime spręsti kasdienes iššūkius ir valdyti patiriamą stresą. Taip pat gautas grįžtamasis ryšys rodo, kad paslaugų gavėjai jautėsi išgirsti.

✓ *Adaptaciniai vertinimai naujai atvykusiems paslaugų gavėjams* – šių vertinimų tikslas buvo įvertinti naujai atvykusių paslaugų gavėjų prisitaikymo procesą ir nustatyti tinkamiausias psichologinės pagalbos formas, padedančias lengviau prisitaikyti naujoje aplinkoje.

Be minėtų veiklų, dalyvauta įvairiuose globos namų susirinkimuose, globos tarybos posėdžiuose ir pasitarimuose, taip pat bendradarbiauta su kitais specialistais ir įstaigomis. Šios veiklos buvo skirtos paslaugų gavėjų poreikiams analizuoti ir teikiamų paslaugų kokybei gerinti.

Nuolat atnaujinta psichologinė informacija emocinės sveikatos stiprinimo temomis. Taip pat rengiamos standinės užduočių lentos, skirtos paslaugų gavėjų įtraukimui ir motyvavimui turiningai veiklai, ypač savaitgaliais. Psichologinė informacija teikiama paslaugų gavėjams, jų artimiesiems ir įstaigos darbuotojams.

Teiktos praktinės rekomendacijos padėjo paslaugų gavėjams gerinti emocinę savijautą, stiprinti tarpusavio santykius ir lengviau spręsti kasdienes iššūkius, o darbuotojams tobulinti profesinius įgūdžius, mažinti emocinį perdegimą ir stiprinti kolektyvo mikroklimatą.

Taip pat organizuotos ir vestos intervizijos, skirtos specialistų profesinei refleksijai, patirties dalijimuisi ir teikiamų paslaugų kokybės užtikrinimui.

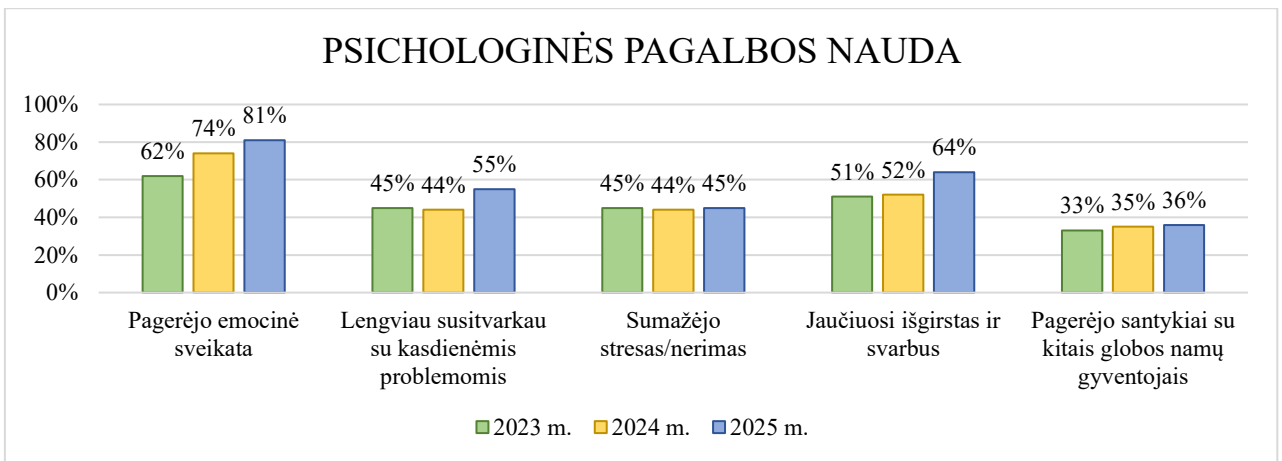
Aktyviai įsitraukta į *EQUASS (Europos socialinių paslaugų kokybės užtikrinimo standartų)* projekto įgyvendinimą. Organizuoti ir vykdyti mokymai darbuotojams aktualiomis temomis, apimančiomis psichologinį saugumą, gyvenimo kokybės užtikrinimą ir kitus su psichologine gerove susijusius aspektus.

Taip pat aktyviai dalyvauta kvalifikacijos kėlimo mokymuose ir seminaruose (*90 akademinių valandų*), kurių metu gilintos žinios aktualiose srityse, siekiant užtikrinti kokybišką ir profesionalią pagalbą paslaugų gavėjams. Kvalifikacijos kėlimas prisidėjo prie efektyvesnės psichologinės pagalbos teikimo paslaugų gavėjams ir darbuotojams.

Nekontaktinėmis valandomis rengiamasi individualioms ir grupinėms konsultacijoms, prevenciniams renginiams, užsiėmimams, mokymams ir paskaitoms. Taip pat studijuojama profesinė literatūra, pildoma dokumentacija ir nuolat keliama kvalifikacija.

Ateinantiems 2026 metams planuojama organizuoti ir vesti mokymus darbuotojams aktualiomis temomis. Taip pat planuojama prisidėti prie paslaugų gavėjų integracijos, organizuojant bendruomenines veiklas, skatinančias bendradarbiavimą ir tarpusavio ryšius.

Šilutės socialinės globos namų paslaugų gavėjų įvertinusių teikiamų psichologinių paslaugų naudą per 2023 – 2025 m., procentine išraiška. Anketinės apklausos duomenys.



Kartą per metus paslaugų gavėjų prašoma pateikti grįžtamąjį ryšį apie psichologinės pagalbos paslaugų naudą globos namuose. Vertinimas atliekamas anoniminės apklausos būdu. Gauti duomenys rodo, kad 81 % paslaugų gavėjų, kurie naudojami psichologinės pagalbos paslaugomis, nurodo pagerėjusią emocinę savijautą. 55 % paslaugų gavėjų teigia, kad psichologinės konsultacijos padeda lengviau susitvarkyti su kasdieniais sunkumais, o 45 % paslaugų gavėjų pažymi, jog paslaugos prisideda prie streso ir nerimo mažėjimo. Be to, 64 % paslaugų gavėjų nurodo, kad psichologinės pagalbos paslaugos padeda jaustis išgirstiems, suprastiems ir svarbiems. Apibendrinus apklausos rezultatus galima teigti, kad psichologinės pagalbos paslaugos turi reikšmingą teigiamą poveikį paslaugų gavėjų emocinei būklei, stiprina jų gebėjimą įveikti kasdienes psichosocialinius iššūkius bei prisideda prie asmeninio saugumo, emocinio stabilumo ir psichologinio atsparumo stiprinimo.

XI SKYRIUS EQUASS ASSURANCE AUDITO ATASKAITA



2025 m. liepos 9-10 dienomis Globos namuose vyko auditas, kurio metu auditorius vertino įstaigos atitikimą EQUASS kriterijams. Per šias dvi dienas auditorius bendravo su paslaugų gavėjais, darbuotojais, paslaugų gavėjų artimaisiais, partneriais, savivaldybės atstovais. Buvo organizuojami interviu su darbuotojų komandomis ir individualūs interviu. Auditorius susipažino su teikiamomis paslaugomis, apžiūrėjo darbo, gyvenamąsias patalpas, peržiūrėjo įstaigos dokumentus.

EQUASS (Assurance lygis) remiasi 10 kokybės principais ir 50 kriterijų. Kiekvienas kriterijus audito metu vertinamas kaip - *įgyvendintas*, *iš dalies įgyvendintas*, *neįgyvendintas*. Kiekvienas kriterijus turi savo svorį ir apskaičiuojamas bendras atitikties procentas. EQUASS orientuota į kokybės kultūrą, nuolatinį tobulėjimą, stipriąsias sritis. Globos namuose principų įvertinimas svyravo nuo 4 iki 4,67 balo (5 balų sistemoje), viso 42,64 balų iš 50 galimų, tai rodo, kad apie 85 proc. principų įgyvendinti labai gerai. Globos namai demonstruoja stiprią kokybės kultūrą ir orientaciją į paslaugų gavėją.

Auditorius savo ataskaitoje pastebi, kad Globos namų veikla organizuojama planuotai, paslaugos koordinuojamos ir teikiamos pagal paslaugų gavėjų poreikius, laikomasi etikos principų, paslaugų gavėjai gerbiami, darbuotojai ir paslaugų gavėjai įtraukiami į paslaugų planavimą, bendradarbiaujama su partneriais, kasmet matuojami veiklos ir suteiktų paslaugų rezultatai. Vizito metu Globos namuose jautėsi darbuotojų sutelktumas, geri ir kolegiški santykiai, pozityvumas, bendradarbiavimas. Darbuotojai susipažinę su įstaigos parengtais dokumentais. Globos namų gyventojai išsakė pasitenkinimą socialinėmis, sveiktos priežiūros, užimtumo ir gyvenimo sąlygomis. Vertinant globos namų veiklas auditorius atkreipė dėmesį, kad darbuotojams trūksta įgūdžių tinkamai apsibrėžti rezultatų rodiklius ir tinkamai juos pavaizduoti. Pateiktos

rekomendacijos taikyti specializuotus darbo metodus senatvinės demencijos formomis sergantiems paslaugų gavėjams, labiau atverti globos namų kiemą miesto bendruomenei. Požiūris, įgyvendinimas ir rezultatai atitinka 2 EQUASS vertinimo etapą.

2025 M. liepos 29 d. Šilutės socialinės globos namai gavo EQUASS Assurance sertifikatą, tai įrodo, kad įstaiga atitinka EQUASS kokybės principus, paslaugos teikiamos pagal auštus standartus, užtikrinant paslaugų gavėjų saugumą, orumą ir savarankiškumą. Sertifikatas patvirtina, kad įstaiga turi sistemą ir procesus, kurie leidžia nuolat tobulinti paslaugas.

Sertifikatas yra išorės nepriklausomų auditorių įvertinimas. Tai rodo, kad įstaiga atitinka tarptautinius kokybės standartus, jos veikla yra skaidri ir pagrįsta faktais. Įstaiga įsipareigojo net ik išlaikyti, bet ir nuolat tobulinti paslaugas. Sertifikatas nėra galutinis tikslas, tai ženklas, kad organizacija laikosi kokybės kultūros principų

XII SKYRIUS FINANSINĖ - ŪKINĖ VEIKLA

Šilutės socialinės globos namai vykdo stacionarių globos paslaugų teikimo programą pagal 2025 metams patvirtintas sąmatas. Programos tikslas socialiai saugios ir sveikos aplinkos kūrimas, priemonė - teikti stacionarias globos paslaugas.

Šilutės socialinės globos namuose yra sukurta ir funkcionuoja vidaus kontrolės sistema. Patvirtintos finansų kontrolės taisyklės, kuriose nustatytos kontrolės procedūros ūkinių įvykių ir ūkinių operacijų dokumentavimas, piniginių lėšų, įsipareigojimų ir turto apskaita, apskaitos registru sudarymas. Apskaita organizuojama taip, kad įstaigos finansinė būklė būtų tiksliai ir teisingai parodyta buhalterinėje apskaitoje ir finansinėse ataskaitose, kaip to reikalauja Viešojo sektoriaus apskaitos ir atskaitomybės standartai (VSAFAS) ir kiti LR teisės aktai.

Šilutės socialinės globos namams 2025 m. skirta 1579,6 tūkst. eurų suma nuostatuose numatytoms funkcijoms vykdyti. Globos namų gauti asignavimai ir panaudoti asignavimai nurodytos 1 lentelėje.

1 lentelė (tūkstančiais eurų)

Eil. Nr.	Finansavimo šaltiniai	Gauti asignavimai 2025 m.	Panaudoti Asignavimai 2025 m.	Panaudojimas pagal išlaidų ekonominę klasifikaciją		
				Darbo užmokesčiui ir socialiniam draudimui	Kt. prekių ir paslaugų išlaidoms	Ilgalaikio turto įsigijimui
1.	Savivaldybės biudžeto savarankiškų funkcijų vykdymo lėšos	588,1	588,1	483,5	104,6	
2.	Kitų dotacijų lėšos (skirtos vadovaujančių darbuotojų ir socialinių paslaugų srities darbuotojų darbo užmokesčiui)	28,0	28,0	28,0		
3.	Biudžetinių įstaigų pajamų įmokų lėšos (t.sk. biudžeto pajamų įmokų lėšų likutis iš praėjusių metų)	704,1	704,1	497,6	184,5	22,0
4.	Valstybės biudžeto specialiųjų tikslinių dotacijų (asmenims su sunkia negalia) lėšos	244,7	244,7	197,3	47,4	
5.	Jurbarko savivaldybės administracijos savarankiškų funkcijų vykdymo lėšos (už teiktas socialines paslaugas)	14,7	14,7	-	14,7	
Viso:		1579,6	1579,6	1206,4	351,2	22,0

Šilutės socialinės globos namai 2025 m. pilnai 100 % panaudojo gautus asignavimus socialinių paslaugų teikimui.

Didžiąją išlaidų dalį, visų patirtų išlaidų, sudaro darbo užmokestis ir įmokos socialiniam draudimui 1206,4 tūkst. eurų. Darbo užmokesčio lėšos naudojamos vadovaujantis LR valstybės ir savivaldybių įstaigų darbuotojų darbo apmokėjimo ir komisijų narių atlygio už darbo įsakymu ir įsakymo pakeitimo redakcijomis.

Kitų prekių ir paslaugų išlaidos (mitybos, medikamentų, transporto išlaidos, ryšių išlaidos, komunalinės paslaugos, kitos prekės ir paslaugos) sudaro 351,2 tūkst. eurų.

Ilgalaikio materialaus turto įsigijimui iš biudžetinių įstaigų pajamų įmokų lėšų skirta 22,0 tūkst. eurų. Šios lėšos panaudotos kompiuterių, buitinės technikos, baldų įsigijimui.

Šilutės socialinės globos namai pajamų įmokų lėšų už teikiamas socialines paslaugas 2025 m. surinko ir pervedė į savivaldybės biudžetą 704,1 tūkst. eurų. Surenkamos įmokų lėšos priklauso nuo asmeniui nustatyto mokesčio už suteiktas socialines paslaugas, nes mokėjimas už ilgalaikę, trumpalaikę socialinę globą nustatomas atsižvelgiant į asmens pajamas ir turta. Mokėjimo už socialinę globą suaugusiam asmeniui dydis per mėnesį neturi viršyti 80 procentų asmens gaunamų pajamų, jeigu asmens turto vertė didesnė už jo gyvenamosios vietos savivaldybėje nustatytą turto vertės normatyvą mokėjimas padidėja vienu procentu. Gautos įmokos už teikiamas socialines paslaugas nurodytos 2 lentelėje.

2 lentelė (tūkstančiais eurų)

Praėjusių metų lėšų likutis	Mokesčiai už suteiktas socialines paslaugas per 2025 m.		Viso surinkta lėšų 2025 m.	Susigrąžinta surinktų lėšų 2025 m.	Likutis laikotarpio pabaigoje
	80 % mokestis už teiktą ilgalaikę, trumpalaikę socialinę globą	1 % mokestis nuo turto vertės viršijančios nustatytą normatyvą ir asmens papildomas mokestis			
42,8	658,1	4,0	662,1	704,1	0,8

Įstaigos banko surenkamoje sąskaitoje piniginių lėšų likutis 2025 m. gruodžio 31 d. duomenimis sudaro 795,66 Eur. Pinigai bus pervedami ir susigrąžinami 2026 metais.

Šilutės socialinės globos namams suteiktas paramos gavėjo statusas nuo 2004 m. gegužės mėn. 4 d. ir pagal Lietuvos Respublikos labdaros ir paramos įstatymą gautą paramą naudoja įstaigos uždaviniams įgyvendinti ir funkcijoms atlikti. Įstaigos labdaros ir paramos banko sąskaitoje piniginių lėšų likutis 2025 m. gruodžio 31 d. duomenimis sudaro 4874,27 Eur.

XIII SKYRIUS APIBENDRINIMAS

Silpnosios pusės – net ir siekdami aukštų rezultatų galime susidurti su iššūkiais ir sunkumais, kurie yra susiję su žmogiškaisiais ištekliais, nuolat besikeičiančiais teisės aktais, ir kitais veiksniais. Pagrindinės, galimos silpnosios pusės:

✓ **paslaugos** gali ne visada atliepti kiekvieno paslaugų gavėjų asmeninius poreikius ir lūkesčius, kadangi poreikiai ir lūkesčiai yra dinamiški, tam įtakos turi sveikatos būklė, amžius, turima asmens negalia;

✓ **netenkinamas paslaugų poreikis** – dėl sparčiai senstančios visuomenės daugėja paslaugų gavėjų skaičius ilgalaikėms socialinės globos paslaugoms gauti, įstaiga nėra pajėgi šiuo metu tenkinti visų paslaugų gavėjų poreikį savivaldybėje;

✓ **darbas su senyvo amžiaus asmenimis** ir asmenimis su sunkia negalia reikalauja iš darbuotojų didelės atsakomybės, psichologinio atsparumo, todėl visuomet yra rizika patirti profesinį perdegimą, motyvacijos trūkumą;

✓ **biurokratiniai suvaržymai ir teisiniai iššūkiai** – galimi pažeidimai susiję su paslaugų gavėjų teisių užtikrinimu, kuomet paslaugų gavėjų artimi asmenys, pažįstami, siekdami asmeninės naudos gali manipuliuoti paslaugų gavėjais, jų emocijomis ir patikimumu. Tai gali būti finansinės ir turto manipuliacijos, emocinė manipuliacija, melaginga ar slepiama informacija, bandymas daryti įtaką jų sprendimams;

✓ **specialistų trūkumas** – pertekliniai reikalavimai kvalifikuotiems specialistams, ypač bendrosios praktikos slaugytojams ir slaugytojų padėjėjams. Teisiniu pagrindu nustatyti kvalifikacijos reikalavimai dažnai viršija realias darbo sąlygas, tai lemia darbuotojų stresą ir nepasitenkinimą, todėl jie gali rinktis kitas įstaigas, kurioms tokių reikalavimų nėra.

Stipriosios pusės:

✓ **kompetentingi ir motyvuoti darbuotojai.** Darbuotojai turi reikiamą išsilavinimą, kvalifikaciją ir patirtį. Siekia ir yra motyvuojami nuolatos tobulėti. Dalyvauja mokymuose ir profesinio tobulėjimo programose. Auštas darbuotojų išpareigojimas užtikrina paslaugų kokybę ir paslaugų gavėjų gerovę. 2025 m. visi socialinės ir sveikatos priežiūros specialistai ir direktorius tobulino savo kompetencijas. 4 darbuotojai tobulinosi Slovakijoje.

✓ **Orientacija į paslaugų gavėją.** Siekiama paslaugas teikti individualiai, atsižvelgiant į kiekvieno paslaugų gavėjo poreikius ir lūkesčius, stiprinant ir palaikant jų savarankiškumą bei gebėjimus;

✓ **Partnerystė ir bendruomeniškumas.** Nuolatinis bendradarbiavimas su ugdymo įstaigomis, profesinio mokymo centrais, Visuomenės sveikatos biuru ir kitomis institucijomis leidžia plėsti paslaugų spektrą, įtraukti savanorius, organizuoti paskaitas, užsiėmimus ir praktines paslaugas. 2025 m. gruodžio 4 dieną globos namuose vyko partnerių ir savanorių susitikimas – padėkos vakaras. Buvo pristatyta įstaigos veikla, partnerystės ir savanorystės nauda, padėkota savanoriams ir partneriams. Vyko bendra edukacija – meduolių dekoravimas.

✓ **Kokybės kultūra ir nuolatinis gerinimas.** Įstaiga sistemingai vertina savo veiklą, renka paslaugų gavėjų nuomonę (apklausas vykdo savanoriai, užtikrinant objektyvumą) ir įgyvendina rekomendacijas. EQUASS sertifikatas rodo, kad globos namai laikosi tarptautinių kokybės standartų;

✓ **Saugus ir pagarbus aplinkos kūrimas.** Užtikrinama fizinė ir psichologinė paslaugų gavėjų sauga. Kuriama aplinka, kurioje paslaugų gavėjai jaučiasi gerbiami, orūs ir įgalinti dalyvauti sprendimų priėmimuose, veiklose. Įstaigoje yra paslaugų gavėjų – Gyventojų taryba;

✓ **Inovatyvumas ir lankstumas.** Įstaiga geba prisitaikyti prie paslaugų gavėjų poreikių, naujų teisinių reikalavimų ir socialinių tendencijų. Įvairios iniciatyvos didina paslaugų įvairovę;

✓ **Savanorystė.** 2025 m. Įstaigai buvo pratęsta savanorystės akreditacija. Aktyvus savanorių įsitraukimas yra labai svarbus ir reikšmingas ne tik įstaigai, bet ir paslaugų gavėjams;

✓ **Inventoriaus atnaujinimas.** Nuolatinis inventoriaus atnaujinimas užtikrina saugią, patogią ir kokybišką paslaugų teikimo aplinką. Nauja įranga ir priemonės prisideda prie paslaugų gavėjų komforto ir saugumo, darbo efektyvumo ir geresnių darbo sąlygų, veiklų įvairovės, bendro įstaigos įvaizdžio. 2025 metais įsigyta medicininės pagalbos priemonių: deguonies koncentratorių (2 vnt.), elektrokardiografai (2 vnt.), perkėlimo neštuvai (6 vnt.), mobilus elektrinis keltuvas (1 vnt.), elektriniai neįgaliųjų vežimėliai (3 vnt.), čiūžiniai nuo pragulų su vartymo funkcija (4 vnt.), hibridiniai čiūžiniai su kompresoriumi (5 vnt.), įsigytas 1 kompiuteris. Saugų padalinyje paslaugų gavėjams atnaujintos funkcinės slaugos lovos, buvo nupirktas 7 vnt.

✓ **Namų aplinkos kūrimas.** Dėmesys skiriamas jaukiai ir saugiai namų aplinkai yra vienas pagrindinių globos namų stipriųjų pusių. Iлга laikės socialinės paslaugos neretai paslaugų gavėjams suprantamos ir suvokiamos kaip priverstinės. Jų pasirinkimo galimybės dažnai yra labai ribotos arba visiškai jų neturi, dėl amžiaus ar negalios. Kuriama saugi ir namus primenanti aplinka padeda stiprinti paslaugų gavėjų orumą ir komfortą, palengvina adaptacijos procesą, ir gali sutrumpinti adaptacijos laiką. 2025 m. buvo nupirkta naujos dienos ir naktinės užuolaidos paslaugų gavėjų kambariuose.

Direktorė Evelina Zdanevičienė