

PATVIRTINTA
Šilutės rajono savivaldybės tarybos
2026 m. gegužės 28 d. sprendimu Nr. T1-

**ŠILUTĖS RAJONO SAVIVALDYBĖS BIUDŽETINĖS ĮSTAIGOS
ŠILUTĖS SOCIALINIŲ PASLAUGŲ CENTRO
2025 METŲ VEIKLOS ATASKAITA**

Šilutė, 2026

TURINYS

1. ĮSTAIGOS PRISTATYMAS
- 1.1. ĮSTAIGOS DARBUOTOJAI
2. ĮSTAIGOS BIUDŽETAS
- 2.1. GAUTOS FINANSAVIMO LĖŠOS
3. ĮSTAIGOJE TEIKIAMOS PASLAUGOS
- 3.1. ŠILUTĖS SOCIALINIŲ PASLAUGŲ CENTRE TEIKIAMOS LICENCIJUOTOS SOCIALINĖS PASLAUGOS
- 3.2. ŠILUTĖS SOCIALINIŲ PASLAUGŲ CENTRE TEIKIAMOS AKREDITUOTOS SOCIALINĖS PASLAUGOS
4. SOCIALINĖS GLOBOS PASLAUGOS
- 4.1. DIENOS SOCIALINĖS GLOBOS ASMENS NAMUOSE PASLAUGOS
- 4.2. DIENOS SOCIALINĖS GLOBOS INSTITUCIJOJE PASLAUGA
5. SOCIALINĖS PRIEŽIŪROS PASLAUGOS
- 5.1. SOCIALINIŲ ĮGŪDŽIŲ UGDYMO, PALAIKYMO IR (AR) ATKŪRIMO PASLAUGOS ASMENS (ŠEIMOS) NAMUOSE/SOCIALINĖ PRIEŽIŪRA ŠEIMOMS. ATVEJO VADYBA
- 5.2. LAIKINO APNAKVINDINIMO
- 5.3. APGYVENDINIMO NAKVYNĖS NAMUOSE PASLAUGA
- 5.4. INTENSYVI KRIZIŲ ĮVEIKIMO PAGALBA
- 5.5. PAGALBOS Į NAMUS PASLAUGA
- 5.6. APGYVENDINIMO SAVARANKIŠKO GYVENIMO NAMUOSE PASLAUGA
- 5.7. ASMENINĖ PAGALBA (ASMENINIS ASISTENTAS)
- 5.8. SOCIALINĖS DIRBTUVĖS
6. ĮSTAIGOJE VYKDOMOS FUNKCIJOS
- 6.1. ASMENS GEBĖJIMO PASIRŪPINTI SAVIMI IR PRIIMTI KASDIENIUS SPRENDIMUS VERTINIMO FUNKCIJA
- 6.2. IŠ PATAISOS ĮSTAIGŲ PALEIDŽIAMŲ (PALEISTŲ) ASMENŲ SOCIALINĖ INTEGRACIJA
- 6.3. NEĮGALIŲJŲ APRŪPINIMO JUDĖJIMO TECHNINĖS PAGALBOS PRIEMONĖS FUNKCIJA
7. PROJEKTINĖ VEIKLA
8. PARAMA IR SAVANORIŠKA VEIKLA
9. BENDRADARBIAVIMAS SU UGDYMO ĮSTAIGOMIS, PRAKTINĖS VEIKLOS VYKDYMAS ĮSTAIGOJE
10. KONROLĖ
11. BENDRADARBIAVIMAS SU SOCIALINIAIS PARTNERIAIS

1. ĮSTAIGOS PRISTATYMAS

Šilutės socialinių paslaugų centras (toliau – Centras) yra Šilutės rajono savivaldybės biudžetinė įstaiga, įsteigtas 2013 m. sausio 2 d. Šilutės rajono savivaldybės tarybos 2012 m. spalio 25 d. sprendimu Nr. T1-562 „Dėl Šilutės socialinių paslaugų centro steigimo“, įregistruotas valstybinės įmonės Registrų centro Klaipėdos filiale, kodas 302944535.

Centro adresas - Tulpių g. 10, LT-99185 Šilutės m., Šilutės r. savivaldybė, tel. (+37 441) 55 891 (visą parą), faksas (+370 441) 53 212, el. paštas info@silutesspc.lt, internetinės svetainės adresas <http://www.silutesspc.lt>.

Centro savininkas yra Šilutės rajono savivaldybė (klasifikatoriaus kodas 111102445), savininko teises ir pareigas įgyvendinanti institucija - Šilutės rajono savivaldybės taryba. Centras turi antspaūdą su pavadinimu ir atsiskaitomąsias sąskaitas banke.

Įstaigos vadovė - Reda Urbaitytė.

Įstaiga vykdydama veiklą vadovaujasi Lietuvos Respublikos įstatymais ir nutarimais, Lietuvos Respublikos socialinės apsaugos ir darbo ministro įsakymais, teisės aktais, Lietuvos Respublikos darbo kodeksu, Šilutės rajono savivaldybės tarybos sprendimais, Administracijos direktoriaus įsakymais, reglamentuojančiais įstaigos veiklą ir teikiamas socialines paslaugas, kitais teisės aktais ir įstaigos nuostatais.

Centro tikslas – didinti Šilutės rajono savivaldybės bendruomenės narių galimybę gyventi žmogaus orumo nežeminančiomis sąlygomis ir padėti integruotis į visuomenę, kai asmuo dėl amžiaus, negalios, skurdo bei kitų priežasčių pats nepajėgus to padaryti.

Centro veiklos uždaviniai:

1. teikti bendrąsias ir specialiąsias socialines paslaugas asmeniui (šeimai), dėl amžiaus, neįgalumo, socialinių problemų iš dalies ar visiškai neturinčiam, neįgijusiam arba praradusiam gebėjimus ir galimybes savarankiškai pasirūpinti asmeniniu (šeimoms) gyvenimu ir dalyvauti visuomenės gyvenime;
2. teikti informaciją ir konsultuoti Savivaldybės gyventojus Centre teikiamų socialinių paslaugų klausimais;
3. sudaryti sąlygas asmeniui (šeimai) ugdyti ar stiprinti gebėjimus ir galimybes savarankiškai spręsti savo socialines problemas, palaikyti socialinius ryšius su visuomene, taip pat padėti įveikti socialinę atskirtį;
4. plėtoti socialinių paslaugų įvairovę, atsižvelgiant į Centro finansines galimybes, materialinę bazę ir gyventojų poreikius.

1.1. ĮSTAIGOS DARBUOTOJAI

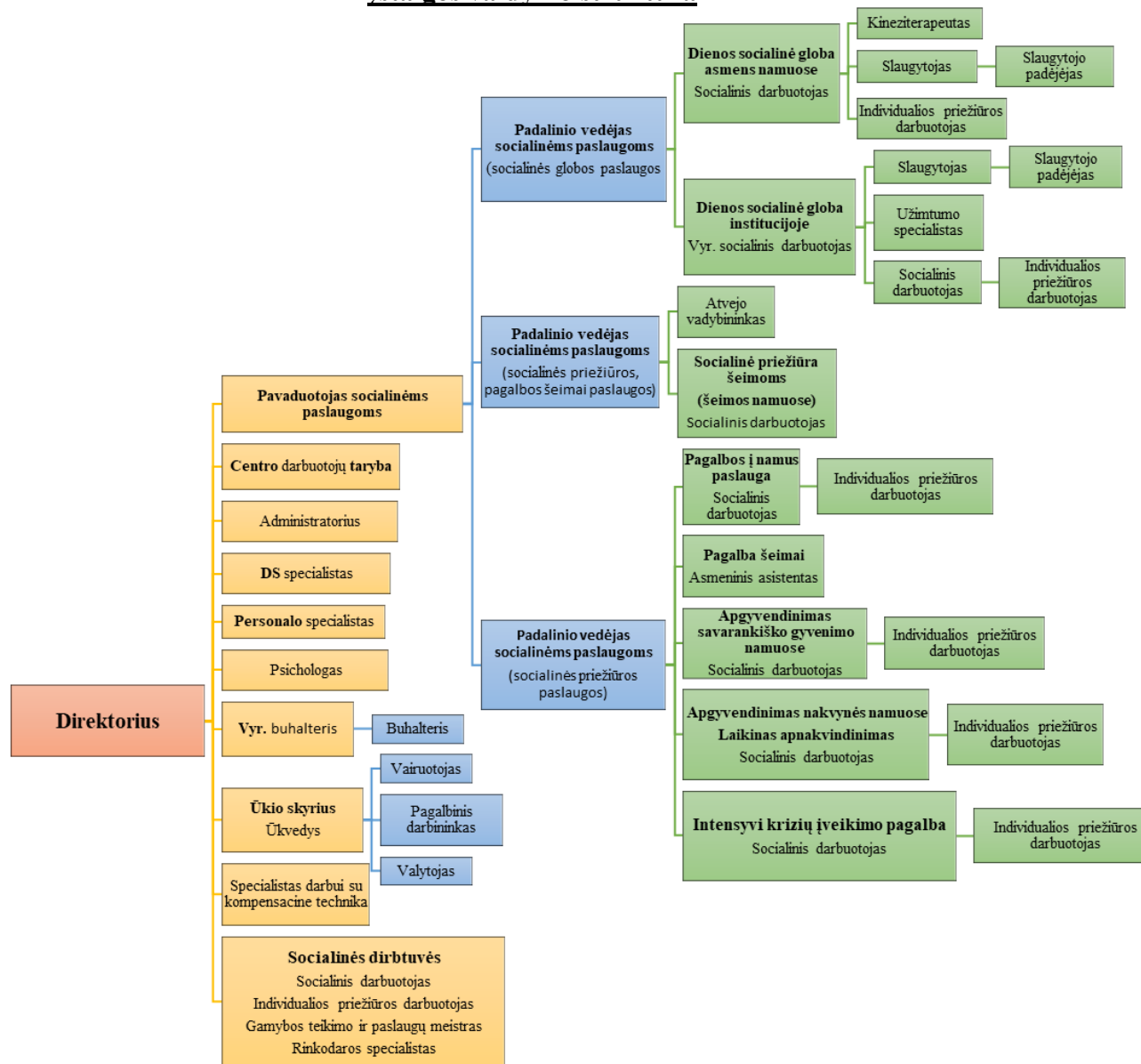
Pareigybių skaičius įstaigoje – 180, užimtų pareigybių skaičius – 161.

1 lentelė

Eil. Nr.	Pareigybės pavadinimas	Darbo krūvis Etatas
ADMINISTRACIJA		
1.	Direktorius	1
2.	Direktoriaus pavaduotojas socialinėms paslaugoms	1
3.	Administratorius	1
4.	Vyr. buhalteris	1
5.	Buhalteris	1
6.	Ūkvedys	1
7.	Vairuotojas	2
8.	Pagalbinis darbininkas	1

9.	Valytojas	1
10.	Specialistas darbui su kompensacine technika	1
11.	Psichologas	1
12.	Darbuotojų saugos ir sveikatos specialistas	1
13.	Personalo specialistas	1
SOCIALINĖS PRIEŽIŪROS PASLAUGOS		
14.	Padalinio vedėjas socialinėms paslaugoms	1
Apgyvendinimo nakvynės namuose, laikino apgyvendinimo paslaugos		
15.	Socialinis darbuotojas	2
16.	Individualios priežiūros darbuotojas	8
Intensyvios krizių įveikimo paslaugos		
17.	Individualios priežiūros darbuotojas	3
Pagalbos į namus paslauga		
18.	Socialinis darbuotojas	3
19.	Individualios priežiūros darbuotojas	26
Asmeninė pagalba		
20.	Asmeninis asistentas	2
Apgyvendinimo savarankiško gyvenimo namuose paslaugos		
21.	Socialinis darbuotojas	1
22.	Individualios priežiūros darbuotojas	2
SOCIALINĖS PRIEŽIŪROS, PAGALBOS ŠEIMAI PASLAUGOS		
23.	Padalinio vedėjas socialinėms paslaugoms	1
Socialinių įgūdžių ugdymo ir palaikymo paslauga (namuose)		
24.	Socialinis darbuotojas su rizikos šeimomis	20
25.	Individualios priežiūros darbuotojas	3
Socialinių įgūdžių ugdymo ir palaikymo paslauga (įstaigoje)		
26.	Atvejo vadybininkas	8
SOCIALINĖS GLOBOS PASLAUGOS		
27.	Padalinio vedėjas socialinėms paslaugoms	1
Dienos socialinės globos institucijoje paslauga		
28.	Socialinis darbuotojas	2
29.	Individualios priežiūros darbuotojas	13
30.	Bendrosios praktikos slaugytojas	1
31.	Užimtumo specialistas	1,75
32.	Lydintis asmuo	1
33.	Slaugytojo padėjėjas	1
34.	Kineziterapeutas - masažuotojas	0,5
Dienos socialinė globa ir slauga asmens namuose		
35.	Socialinis darbuotojas	2,25
36.	Individualios priežiūros darbuotojas	50,75
37.	Bendrosios praktikos slaugytojas	1,25
38.	Slaugytojo padėjėjas	6
39.	Kineziterapeutas - masažuotojas	1
Socialinės dirbtuvės		
40.	Socialinis darbuotojas	1
41.	Individualios priežiūros darbuotojas	1
42.	Meistras	1
43.	Rinkodaros specialistas	0,5
	Iš viso	180

Istaigos valdymo struktūra



2. ĮSTAIGOS BIUDŽETAS

2.1. GAUTOS FINANSAVIMO LĖŠOS

1. Gautas finansavimas. Šilutės socialinių paslaugų centrai 2025 m. skirta 4081,48 tūkst. Eurų suma nuostatuose numatytoms funkcijoms vykdyti (1 lentelė).

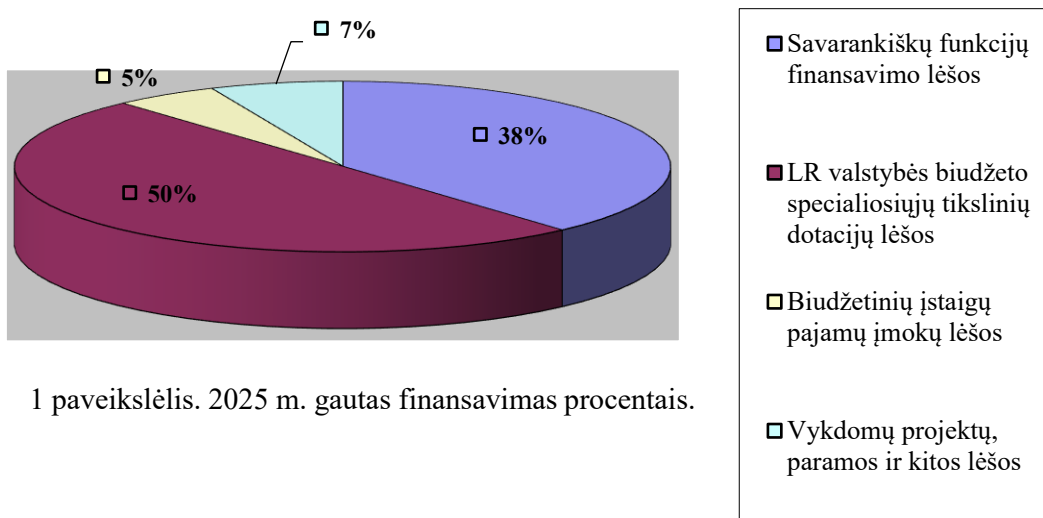
2 lentelė
(tūkstančiais eurų)

Priemonės kodas*	Iš viso	Finansavimo šaltiniai						
		Savarankiškų funkcijų lėšos	Biudžetinių įstaigų pajamų įmokų lėšos	Specialiosios tikslinės dotacijos			Vykdomų projektų lėšos	Paramos ir kitos lėšos
				Rizikos šeimos ir jų vaikai	Asmenims su sunkia negalia	Kitos		
04.01.02.01.	862,49	64,99		797,50				
04.01.02.04.	411,83	394,17	17,66					
04.01.02.05.	1657,83	186,72	94,39		1169,45		207,27	
04.01.02.09.	86,99	75,12	11,87					
04.01.02.10.	536,76	453,10	83,66					
04.01.02.11.	387,20	338,20				49,00		
04.01.02.12.	24,85		2,31			22,54		
04.01.02.13.	100,09	53,60					41,99	4,50
08. 01.01.113.	13,44						13,44	
Iš viso:	4081,48	1565,90	209,89	797,50	1169,45	71,54	262,70	4,50

Priemonių kodų pavadinimai:

- 04.01.02.01. Socialinės priežiūros paslaugos rizikos šeimoms ir jų vaikams Šilutės mieste ir seniūnijose;
- 04.01.02.04. Laikino apgyvendinimo nakvynės namuose, krizių centre ir laikino apgyvendinimo paslaugos;
- 04.01.02.05. Dienos socialinės globos paslaugos asmenims Socialinių paslaugų centre ir asmenų namuose;
- 04.01.02.09. Apgyvendinimo paslaugos savarankiško gyvenimo namuose;
- 04.01.02.10. Pagalbos į namus paslaugos;
- 04.01.02.11. Administravimo išlaidos;
- 04.01.02.12. Asmeninės pagalbos paslaugos;
- 04.01.02.13. Socialinių dirbtuvių paslaugos;
- 08. 01.01.113. Laikino apnakvindinimo paslaugų plėtra Šilutės rajono savivaldybėje.

Gautas finansavimas procentine išraiška atvaizduotas 1 paveikslėlyje.



Taigi, Savivaldybės biudžeto savarankiškų funkcijų vykdymo lėšos sudaro 38% viso įstaigos biudžeto, Valstybės biudžeto specialiųjų tikslinių dotacijų lėšos – 50%, Biudžetinių įstaigų pajamų įmokų lėšos – 5%. Kitos lėšos sudaro 7% viso įstaigos biudžeto. Tai lėšos gautos projektų:

“Integralios pagalbos teikimas ir plėtra Lietuvos savivaldybėse“ Nr. 07-003-P-0001, „Perėjimas nuo institucinės globos prie bendruomeninių paslaugų sostinės regione, vidurio ir vakarų Lietuvos regione“ Nr. 07-018-P-0001, „Laikino apnakvindinimo paslaugų plėtra Šilutės rajono savivaldybėje“ Nr. 23-418-P-0001 veiklų finansavimui bei pajamos gautos už Socialinių dirbtuvių projekto dalyvių pagamintus gaminius.

2. Patirtos išlaidos. Šilutės socialinių paslaugų centro 2025 m. patirtos išlaidos sudaro 4013,52 tūkst. Eurų sumą (2 lentelė). Didžiausią įstaigos išlaidų dalį sudaro darbo užmokesčio sąnaudos, tai 90% visų patirtų išlaidų.

3 lentelė
(tūkstančiais eurų)

Eil. Nr.	Išlaidų pavadinimas	Iš viso	Savarankiškų funkcijų lėšos	Budžetinių įstaigų pajamų imoku lėšos	Specialiųjų tikslinių dotacijų lėšos	Vykdomų projektų ir kitos lėšos	Kitos lėšos
1.	Darbo užmokestis	3607,73	1437,20	153,67	1842,10	174,76	
2.	Socialinio draudimo įmokos	55,29	22,05	2,85	27,88	2,51	
3.	Mitybos išlaidos	22,58		20,00	2,58		
4.	Medikamentų ir medicininių prekių bei paslaugų įsigijimo išlaidos	3,21	1,10		2,11		
5.	Ryšių įrangos ir ryšių paslaugų įsigijimo išlaidos	3,78	3,20	0,50	0,08		
6.	Transporto išlaikymo ir transporto paslaugų įsigijimo išlaidos	53,60	25,05	5,05	23,50		
7.	Kvalifikacijos kėlimo išlaidos	29,5	5,20		24,12	0,18	
8.	Komunalinės paslaugų įsigijimo išlaidos	46,20	28,01	14,65	3,54		
9.	Informacinių technologijų prekių ir paslaugų įsigijimo išlaidos	10,34	1,60	2,90	5,43	0,41	
10.	Kitų prekių ir paslaugų įsigijimo išlaidos	144,20	23,50	7,19	100,31	12,82	0,38
11.	Darbdavio socialinė parama (už nedarbingumo pirmas 2 d. d.)	9,93	3,09		6,84		
12.	Ilgalaikis turtas	26,92	15,90	3,08		7,94	
13.	Nematerialus turtas	0,24				0,24	
	Iš viso:	4013,52	1565,90	209,89	2038,49	198,86	0,38

3. Ilgalaikis materialus, nematerialus turtas. Per ataskaitinį laikotarpį įstaiga įsigijo ilgalaikio materialiojo turto už 26,93 tūkst. Eurų sumą ir nematerialiojo turto už 0,24 tūkst. Eurų sumą (3 lentelė).

4 lentelė
(tūkstančiais eurų)

Eil. Nr.	Turto pavadinimas	Kiekis (vnt.)	Turto vertė	Finansavimo šaltinis
1.	Elektrinė viryklė su elektrine orkaite „ATA“	1	2,04	Projekto „Laikino apnakvindinimo paslaugų plėtra Šilutės rajono savivaldybėje“ Nr. 23-418-P-0001 finansavimo lėšos
2.	Profesionali skalbimo mašina „Electrolux“	1	2,94	
3.	Profesionali džiovyklė su šilumos siurbliu „Beko“	1	0,84	
4.	Nerūdijančio plieno spintelė „Combisteel“	1	1,23	
5.	Stacionarus viskas viename tipo kompiuteris	1	0,89	

6.	Biuro programų paketas „Office Home and Business 2024“	1	0,24	
7.	Spausdintuvo komplektas „Sawgrass Virtuoso SG 1000“	1	2,70	Savarankiškų funkcijų finansavimo lėšos
8.	Viskas viename tipo kompiuteris „MSI PRO“	12	13,20	
9.	Viskas viename tipo kompiuteris „Dell Pro 24“	3	3,09	Biudžetinių įstaigų pajamų įmokų lėšos
Bendra suma			27,17	

4. Likučiai banko sąskaitose. Lėšų likučiai įstaigos banko sąskaitose pagal 2025 m. gruodžio 31 d. duomenis sudaro 138,11 tūkst. Eurų sumą (4 lentelė).

5 lentelė
(tūkstančiais eurų)

Eil. Nr.	Sąskaitos, pagal finansavimo šaltinį pavadinimas	Suma
1.	Paslaugų gavėjų įnašai už suteiktas paslaugas	31,11
2.	Projekto „Integralios pagalbos teikimas ir plėtra Lietuvos savivaldybėse“ Nr. 07-003-P-0001 lėšos (VB, ESF lėšos)	88,68
3.	Projekto „Perėjimas nuo institucinės globos prie bendruomeninių paslaugų sostinės regione, vidurio ir vakarų Lietuvos regione“ Nr. 07-018-P-0001 (VB, ESF lėšos)	11,43
4.	PROJEKTAS „Perėjimas nuo institucinės globos prie bendruomeninių paslaugų sostinės regione, vidurio ir vakarų Lietuvos regione“ Nr. 07-018-P-0001 (kitos lėšos)	6,31
5.	2% gyventojų pajamų paramos lėšos, gautos pagal gyventojų pajamų mokesčio įstatymo nuostatas	0,58
Iš viso:		138,11

3. ĮSTAIGOJE TEIKIAMOS PASLAUGOS

Teikiamų paslaugų sąrašas

6 lentelė

Kodas SPIS	Socialinės paslaugos/ pagalbos pavadinimas
201	Informavimas
202	Konsultavimas
203	Tarpininkavimas ir atstovavimas
206	Transporto organizavimas
204	Maitinimo organizavimas
411	Dienos socialinės globa (institucijoje ir asmens namuose) vaikui
414	Dienos socialinės globa (institucijoje ir asmens namuose) suaugusiam asmeniui su negalia
415	Dienos socialinės globa (institucijoje ir asmens namuose) senyvo amžiaus asmeniui
325	Socialinė priežiūra šeimoms
320	Socialinių įgūdžių ugdymas, palaikymas ir (ar) atkūrimas
310	Pagalba į namus
330	Apgyvendinimas savarankiško gyvenimo namuose
340	Laikino apnakvindinimo paslauga
350	Intensyvi krizių įveikimo pagalba
370	Apgyvendinimo nakvynės namuose paslauga
323	Socialinių dirbtuvių paslauga
	Asmeninė pagalba (asmeninis asistentas)

3.1. ŠILUTĖS SOCIALINIŲ PASLAUGŲ CENTRE TEIKIAMOS LICENCIJUOTOS SOCIALINĖS PASLAUGOS

3.1.1. Socialinių paslaugų priežiūros departamento prie Socialinės apsaugos ir darbo ministerijos direktoriaus įsakymas „Dėl licencijos išdavimo Šilutės socialinių paslaugų centrui“ 2025 m. lapkričio 12 d. „Socialinė globai teikti“ Nr. L000001660.

Licencijos rūšis: Socialinės globa vaikams su negalia, suaugusiems asmenims su negalia, senyvo amžiaus asmenims namuose.

3.1.2. Socialinių paslaugų priežiūros departamento prie Socialinės apsaugos ir darbo ministerijos direktoriaus įsakymas „Dėl licencijos išdavimo Šilutės socialinių paslaugų centrui“ 202 m. spalio 03 d. „Socialinė globai teikti“ Nr. L000001536.

Licencijos rūšis: Institucinė socialinės globa (dienos) vaikams su negalia, suaugusiems asmenims su negalia, senyvo amžiaus asmenims.

3.1.3. Valstybinė akreditavimo sveikatos priežiūros veiklai tarnyba prie Sveikatos priežiūros apsaugos ministerijos suteikia teisę 2014-11-20 Nr. 3650 Šilutės socialinių paslaugų centrui verstis asmens sveikatos priežiūros veikla ir teikti asmens sveikatos priežiūros paslaugas: nuo 2022-12-23 adresu Tilžės 32A, Šilutės r. sav. Bendrąsias asmens sveikatos priežiūros: slaugos (bendrosios praktikos slaugos, kineziterapijos).

3.2. ŠILUTĖS SOCIALINIŲ PASLAUGŲ CENTRE TEIKIAMOS AKREDITUOTOS SOCIALINĖS PASLAUGOS

Šilutės rajono savivaldybės Administracijos direktoriaus įsakymas 2025 m. sausio 28 d. Nr. A1-169 „Dėl įstaigos akreditavimo“ Šilutės socialinių paslaugų centras yra akredituotas teikti socialinės priežiūros paslaugas:

1. Apgyvendinimo nakvynės namuose paslaugos Tulpių g. 12 Šilutėje, Šilutės r. sav.
2. Socialinių įgūdžių ugdymo, palaikymo ir (ar) atkūrimo paslaugos suaugusiems asmenims su negalia ir jų šeimoms bei senyvo amžiaus asmenims ir jų šeimoms.
3. Pagalbos į namus paslaugų asmenų namuose.
4. Šilutės rajono savivaldybėje gyvenančioms socialinę riziką patiriančioms šeimoms ir jų vaikams, adresu Tulpių g. 10, Šilutės r. sav.
5. Laikino apnakvindinimo paslauga Tulpių g. 12 Šilutėje, Šilutės r. sav.
6. Intensyvi krizių įveikimo pagalba, adresu A. ir R. Kiškių g. 1, Juknaičių kaimas, Juknaičių sen., Šilutės r. sav.

Šilutės rajono savivaldybės Administracijos direktoriaus įsakymas 2025 m. lapkričio 26 d. Nr. A1-1779 „Dėl įstaigos akreditavimo“ Šilutės socialinių paslaugų centras yra akredituotas teikti socialinės priežiūros paslaugas:

1. Socialinės priežiūros šeimoms paslaugas, socialinę riziką patiriančioms šeimoms ir jų vaikams.

Šilutės rajono savivaldybės Administracijos direktoriaus įsakymas 2024-09-05 Nr. A1-1070 „Dėl įstaigos akreditavimo“. Teisė teikti socialinių dirbtuvių paslaugą asmenims su negalia kuriems nustatytas nuo 0-55 proc. dalyvumo lygis.

4. SOCIALINĖS GLOBOS PASLAUGOS

4.1. DIENOS SOCIALINĖS GLOBOS ASMENS NAMUOSE PASLAUGOS

Dienos socialinės globos asmens namuose paslaugų gavėjai: suaugę asmenys su negalia ir senyvo amžiaus asmenys, kuriems teisės aktų nustatyta tvarka nustatytas specialusis nuolatinės slaugos poreikis ir visiško nesavarankiškumo lygis.

Dienos socialinės globos asmens namuose paslaugų tikslas – sudaryti sąlygas asmeniui kuo ilgiau savarankiškai gyventi namuose, bendruomenėje, užtikrinti tinkamą socialinės globos ir slaugos namuose paslaugų organizavimą ir teikimą, stiprinti asmens gebėjimus ir savarankiškumą, palaikyti socialinius ryšius su šeima, bendruomene, padėti šeimos nariams integruotis į visuomenę ir darbo rinką. Globos paslaugos – tai visuma socialinių paslaugų, kuriomis asmeniui teikiama kompleksinė pagalba namuose dienos metu, skatinant asmens savarankiškumą.

Slauga namuose – tai asmens sveikatos priežiūros paslaugos teikiamos asmeniui namuose, siekiant užtikrinti paslaugų prieinamumą ir tęstinumą, tenkinant asmens slaugos poreikius namų sąlygomis ir skatinant paslaugų gavėjo savirūpą.

Klientams teikiamos paslaugos:

- informavimo,
- konsultavimo,
- tarpininkavimo ir atstovavimo,
- bendravimo,
- laisvalaikio organizavimo (įstaigos darbo metu),
- maitinimo organizavimas,
- namų (buto) tvarkymas,
- skalbimas ir priežiūra,
- asmens higiena ir priežiūra,
- sveikatos paslaugų organizavimas,
- pagalba judant,
- kasdienio gyvenimo įgūdžių palaikymas,
- gyvenamosios dalies šildymas,
- mokesčių mokėjimas.

Dienos socialinės globos asmens namuose paslaugos gavėjų skaičius 2024-2025 metais:

7 lentelė

Socialinės paslaugos pavadinimas ir kodas SPIS	Paslaugos gavėjų grupė	Asmenų gavusių paslaugą, skaičius 2024 m.	
Socialinės globos paslaugos			
Dienos socialinė globa asmens namuose			
411	Vaikas	1	1
414	Suaugę asmenys su negalia	4	3
415	Senyvo amžiaus asmenys	66	68
		71	72

Seniūnija/ paslauga	Šilutės miestas	Šilutės sen.	Gardamo sen.	Katyčių sen.	Kintų sen.	Rusnės sen.	Saugų sen.	Švėkšnos sen.	Usėnų sen.	Vainuto sen.	Juknaičių sen.	Žemaičių Naumiesčio sen.
Dienos socialinė globa asmens namuose	49	14	1	-	-	2	-	-	2	-	3	1

2025 m. gruodžio 31 dienos duomenimis 1 asmenys laukė eilėje „Dienos socialinės globos ir slaugos asmens namuose“ paslaugų.

4.2. DIENOS SOCIALINĖS GLOBOS INSTITUCIJOJE PASLAUGA

Dienos socialinė globa visuma paslaugų, kuriomis asmeniui teikiama kompleksinė, nuolatinė specialistų priežiūros reikalaujanti pagalba dienos metu.

Dienos socialinės globos institucijoje paslauga teikiama asmenims su proto ir kompleksine negalia.

Klientams teikiamos paslaugos:

- informavimo,
- konsultavimo,
- tarpininkavimo ir atstovavimo,
- bendravimo,
- laisvalaikio organizavimo (įstaigos darbo metu),
- maitinimo organizavimo (kai paslauga teikiama ilgiau nei 5 valandas per dieną),
- asmeninės higienos paslaugų organizavimo (maudymasis, skalbimo paslaugos išskirtiniais atvejais),
- pagalba rengiantis, maitinantis, prausiantis ir kito pobūdžio pagalba,
- kasdieninio gyvenimo įgūdžių formavimo ir palaikymo (namų ruošoje, apsiperkant ir mokant mokesčius),
- darbinių įgūdžių formavimo ir palaikymo (siuvimas, mezgimas, dailės dirbiniai, keramika, medžio darbai, savarankiškas patalpų, aplinkos tvarkymas ir pan.),
- transporto paslaugos organizavimo,
- kitų paslaugų organizavimas, reikalingas Asmeniui pagal jo savarankiškumo lygį.

Dienos socialinės globos institucijoje paslaugos gavėjai įstaigoje maitinami 2 kartus per dieną, organizuojamas užimtumas, formuojami ir palaikomi socialiniai įgūdžiai, padedantys neįgaliems asmenims tapti savarankiškesniais, pilnavertiškesniais bendruomenės nariais.

Specialiosios paslaugos teiktos Dienos socialinės globos institucijoje paslaugos gavėjams 2025 metais:

Eil. Nr.	Specialiosios paslaugos	Vykdomų veiklų pavadinimas
1.		Siuvimas, siuvinėjimas, nėrimas, mezgimas

	Darbinio užimtumo, darbinių įgūdžių lavinimas	Medžio darbai Pagalbiniai darbai
2.	Meninių – kūrybinių įgūdžių lavinimas	Dailė, rankdarbiai (darbeliai iš popieriaus, modelino ir kitų medžiagų) Meninė veikla (šventinių ir teminių programėlių rengimas) Socialinė veikla gamtoje Mokomasis maisto ruošimas
3.	Laisvalaikio organizavimas	Sportinė veikla Asmeninės ir kalendorinės šventės
4.	Sociokultūrinių paslaugų organizavimas	Dalyvavimas Šilutės miesto renginiuose, kitų įstaigų organizuojamuose edukaciniuose renginiuose
5.	Laisvalaikio, kultūrinio gyvenimo organizavimas	Sportinė veikla Asmeninės ir kalendorinės šventės

Dienos socialinės globos institucijoje paslaugų gavėjų skaičius 2024-2025 metais:

10 lentelė

Socialinės paslaugos pavadinimas ir kodas SPIS	Paslaugos gavėjų grupė	Asmenų gavusių paslaugą, skaičius 2024 m.	Asmenų gavusių paslaugą, skaičius 2025 m
Socialinės globos paslaugos Dienos socialinė globa institucijoje 414	Suaugę asmenys su negalia	27	28

Socialinių paslaugų klientų pasiskirstymas pagal seniūnijas 2024-2025 m.

11 lentelė

Seniūnija/ paslauga		Šilutės miestas	Šilutės sen.	Gardamo sen.	Katyčių sen.	Kintų sen.	Rusnės sen.	Saugų sen.	Švėkšnos sen.	Usėnų sen.	Vainuto sen.	Juknaičių sen.	Žemaičių Naumiesčio sen.
		Dienos socialinė globa institucijoje	2024 m.	22	1	-	-	1	2	-	-	-	1
	2025 m.	23	1	-	-	1	2	-	-	-	1	-	-

5. SOCIALINĖS PRIEŽIŪROS PASLAUGOS

5.1. SOCIALINIŲ ĮGŪDŽIŲ UGDYMO, PALAIKYMO IR (AR) ATKŪRIMO PASLAUGOS ASMENS (ŠEIMOS) NAMUOSE/ SOCIALINĖS PRIEŽIŪROS ŠEIMOMS PASLAUGOS . ATVEJO VADYBA

Paslaugos, teikiamos sunkumų patiriančiai šeimai, turinčiai ar besilaukiančiai vaikų (krizė, socialinių įgūdžių stoka, priklausomybės, smurtas artimoje aplinkoje, vaikų nepriežiūra ir pan.), siekiant ją įgalinti savarankiškai rūpintis savo vaikais ir tinkamai juos prižiūrėti, savarankiškai spręsti problemas, užtikrinti emocinę ir psichologinę gerovę, palaikyti glaudesnę santykį su socialine aplinka,

stiprinti šeimos narių gebėjimus prižiūrėti, pozityviai auklėti ir ugdyti vaikus nuo gimimo, padėti šeimai sukurti vaikų raidai palankią aplinką ir išvengti socialinės atskirties. Teikiamos informavimo, konsultavimo, bendravimo, bendradarbiavimo, sprendimų priėmimo įgūdžių ugdymas, motyvavimas siekti teigiamų pokyčių šeimos gyvenime, palydėjimas, kitų specialistų pagal poreikius teikiamų paslaugų organizavimas, kaip psichologo, dietologo, gydytojo ir kt.

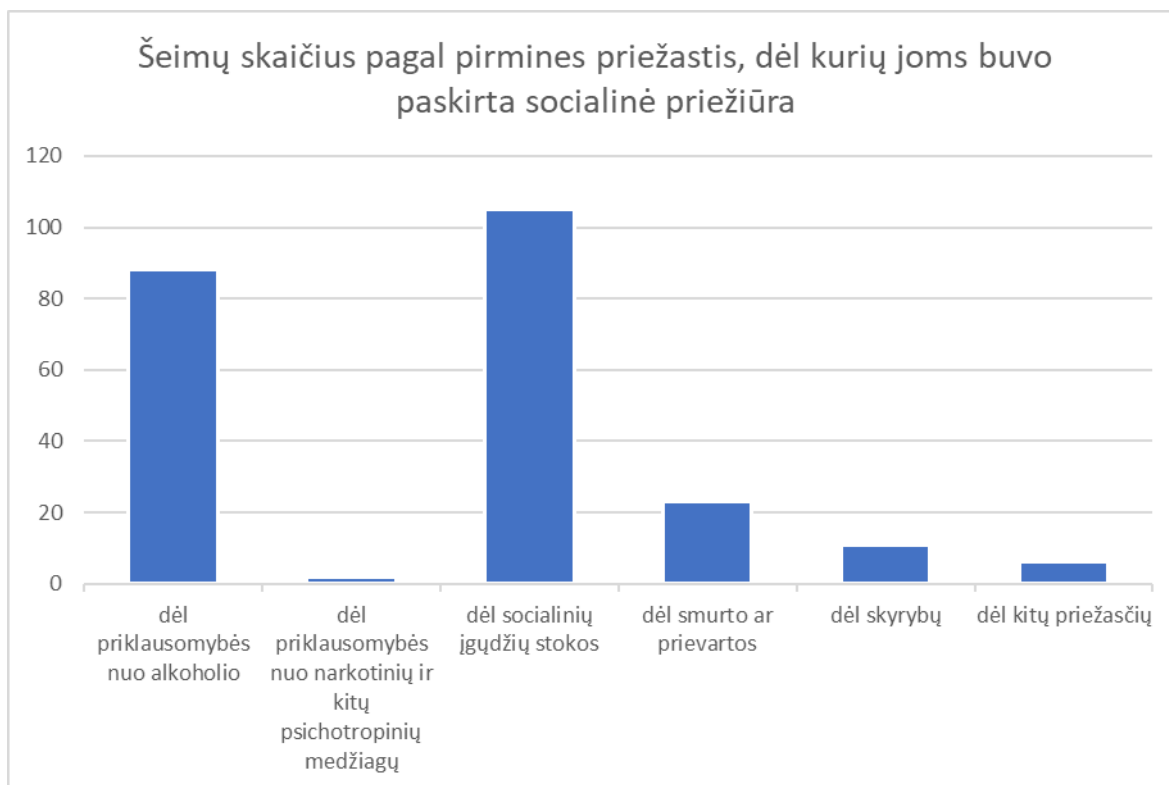
Šilutės socialinių paslaugų centro atvejo vadybininkai vykdo atvejo vadybos funkcijas ir koordinuoja atvejo vadybos procesus Šilutės rajono savivaldybėje. Atvejo vadybininkas kompleksiskai vertina pagalbos vaikui ir (ar) šeimai pagalbos poreikį, organizuoja pagalbą asmeniui (šeimai), formuoja ir stiprina šeimos narių įgūdžius ir motyvaciją naudotis esama pagalbos sistema, telkia pagalbos teikėjus.

Per 2025 metus socialinės priežiūros šeimoms paslaugą, taikant atvejo vadybą, gavo:
12 lentelė

2025 I ketv. (šeimų per ataskaitinį ketv. Gavusių socialinę priežiūrą)		2025 II ketv. (šeimų per ataskaitinį ketv. Gavusių socialinę priežiūrą)		2025 III ketv. (šeimų per ataskaitinį ketv. Gavusių socialinę priežiūrą)		2025 IV ketv. (šeimų per ataskaitinį ketv. Gavusių socialinę priežiūrą)	
Šeimų sk.	Vaikų sk. šiose šeimose	Šeimų sk.	Vaikų sk. šiose šeimose	Šeimų sk.	Vaikų sk. šiose šeimose	Šeimų sk.	Vaikų sk. šiose šeimose
231	386	231	389	227	327	235	379

Pagal pirmines priežastis, dėl kurių šeimoms teikiamos socialinės paslaugos atsispindi sudarytoje diagramoje:
(Duomenys 2025 m. gruodžio 31 d.)

2 pav.



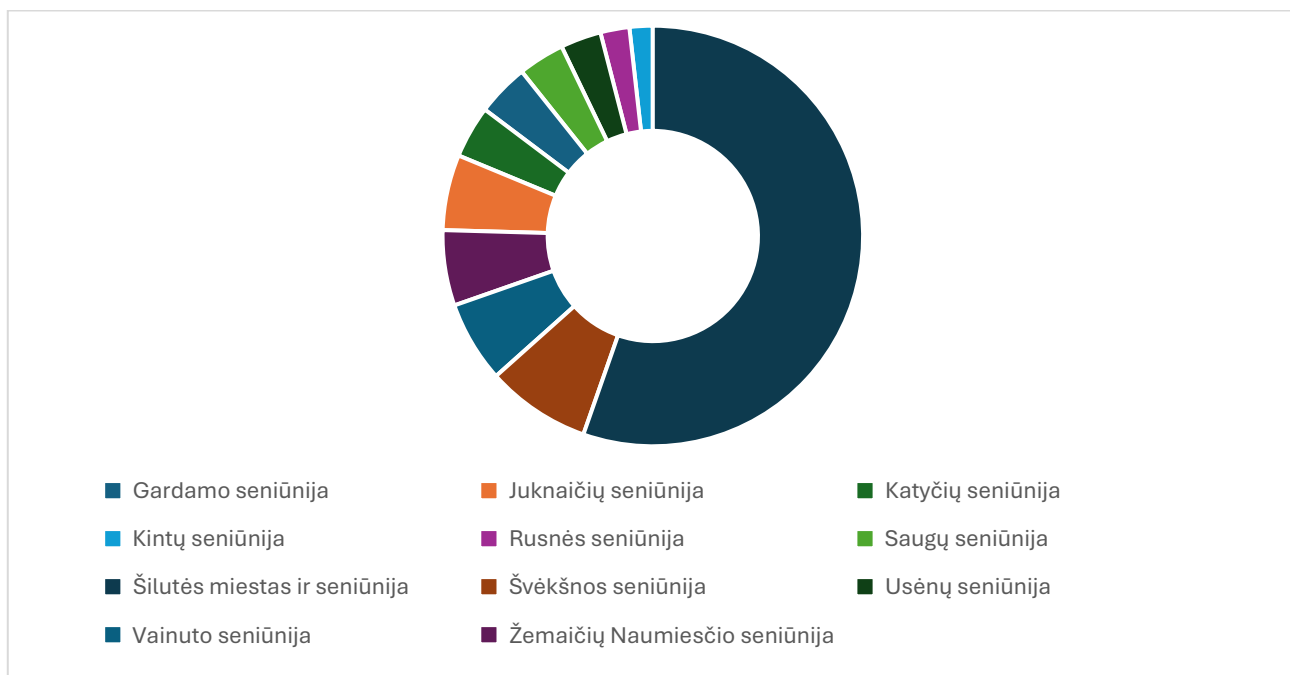
Per 2025 m. socialinės priežiūros šeimoms paslauga, taikant atvejo vadybos procesą, nutraukta 72 šeimoms (asmenims). Iš jų 45 atvejai, kai paslauga šeimai ir (ar) asmeniui nutraukta, nes šeimoje fiksuojami teigiami pokyčiai ir šeima pajėgi savarankiškai užtikrinti vaiko teises ir teisėtus interesus, tinkamai savarankiškai tenkinti vaiko poreikius. Per ataskaitinį laikotarpį t. y. 2025 m. Valstybinė vaiko teisių apsaugos ir įvaikinimo tarnyba prie socialinės apsaugos ir darbo ministerijos, kitos

pagalbą vaikams ir (ar) šeimoms organizuojančios įstaigos ir institucijos ar patys tėvai 84 atvejais kreipėsi į Šilutės socialinių paslaugų centrą dėl socialinės priežiūros paslaugos organizavimo šeimai ir (ar) vienam iš tėvų. Iš gautų atvejų 9 - iems atvejams pagalbos vaikui ir (ar) šeimai poreikis nebuvo nustatytas ir socialinės priežiūros šeimoms paslauga, taikant atvejo vadybą nebuvo pradėta teikti. Atvejo vadybininkai per ataskaitinį laikotarpį atliko 110 Pagalbos vaikui ir (ar) šeimai poreikio vertinimus, paruošė 524 Pagalbos planus šeimoms ir (ar) asmenims.

Šilutės socialinių paslaugų centre socialinės priežiūros šeimoms paslaugą teikia: 17 socialinių darbuotojų darbui su šeimomis, 8 atvejo vadybininkai, 3 individualios priežiūros darbuotojai. Per 2025 m. individualios priežiūros darbuotojai paslaugą teikė 23 šeimoms (25 vaikams), kurios augina mažamečius vaikus iki 24 mėn. arba vaikus iki 36 mėn. su negalia.

Šeimų, kurios patiria sunkumus ir augina nepilnamečius vaikus, pasiskirstymas pagal seniūnijas:

3 pav.



2025 m. Socialinės priežiūros pagalbos šeimai padalinys organizavo tarpinstitucinius pasitarimus su Klaipėdos apskrities vaiko teisių apsaugos skyriumi Šilutės rajone, Socialinės paramos skyriumi Šilutės rajono savivaldybėje, Vaiko gerovės ir globos centru, Šilutės rajono policijos komisariatu, ugdymo įstaigomis. Vyko susitikimai, renginiai, edukacijos, įtraukiant socialinę riziką patiriančias šeimas ir jų vaikus, su nevyriausybinėmis organizacijomis.

Ateinančiais metais planuojama užtikrinti kokybišką kompleksinę pagalbą šeimoms. Numatyta stiprinti atvejo vadybos procesus, organizuoti prevencines ir švietėjiškas veiklas tėvams bei vaikams, plėtoti bendradarbiavimą su kitomis institucijomis. Taip pat bus skiriamas dėmesys darbuotojų kvalifikacijos kėlimui, supervizijoms.

5.2. LAIKINO APNAKVINDINIMO

Laikino apnakvandinimo paslauga – nakvynės ir būtinųjų paslaugų suteikimas asmenims, kurie yra benamiai, smurtautojai, piktnaudžiauja alkoholiu, narkotinėmis ar toksinėmis medžiagomis, esant krizinei situacijai ir pan., jei, nesuteikus šių paslaugų kyla grėsmė jų sveikatai ar gyvybei. Teikiant

socialinės priežiūros paslaugas siekiama atkurti paslaugų gavėjų savarankiškumą, prarastus socialinius ryšius ir padėti integruotis į Šilutės miesto bendruomenę.

Laikino apnakvandinimo paslauga turi teisę gauti socialine riziką patiriantys asmenys, senyvo amžiaus asmenys, smurtautojai, iš pataisos paleisti asmenys, socialinę riziką patiriančios šeimos. Laikino apnakvandinimo paslauga teikiama pagal poreikį, bet nepertraukiamai gali būti teikiama ne ilgiau kaip 7 paras.

Laikino apnakvandinimo paslauga susideda:

- nakvynės suteikimas,
- minimalios asmens higienos paslaugų (pvz., dušo) organizavimas,
- minimalių buitinių paslaugų (pvz., virtuvėlės) organizavimas,
- esant poreikiui, sveikatos priežiūros paslaugų organizavimas, palydėjimas į sveikatos priežiūros įstaigą

2025 metų eigoje laikino apnakvandinimo paslauga naudojosi 133 paslaugų gavėjai kurie turėjo ryškiai išreikštą socialinės rizikos grėsmę, be socialinių garantijų, pajamų, gyvenamojo ploto.

Nuo 2023 m. liepos 1 d. įsigaliojus Lietuvos Respublikos apsaugos nuo smurto artimoje aplinkoje įstatymo Nr. XI-1425 pakeitimui, Šilutės socialinių paslaugų centras teikia laikino apnakvandinimo paslaugas, smurto artimoje aplinkoje pavojų keliantiems asmenims.

13 lentelė

Metai	2024 m.		2025 m.	
Klientų sk.	42		43	
Iš jų neblaiivūs	25		33	
Pagal lytį	Moterys 5	Vyrai 37	Moterys 7	Vyrai 36

Teikiant laikino apnakvandinimo paslaugas asmenims buvo teikiama pagalba sprendžiant įvairias problemas, kurių savarankiškai negebėjo spręsti savo gyvenamojoje aplinkoje.

5.3. APGYVENDINIMO NAKVYNĖS NAMUOSE PASLAUGA

Apgyvandinimo nakvynės namuose paslauga tai laikinas nakvynės, socialinių įgūdžių ugdymo, palaikymo ir (ar) atkūrimo bei kitų būtinųjų paslaugų (asmens higienos, buitinių ir kt.) suteikimas asmenims, neturintiems gyvenamosios vietos ar dėl kitų priežasčių negalintiems ja naudotis, siekiant atkurti savarankiškumą, prarastus socialinius ryšius ir padėti integruotis į visuomenę.

Apgyvandinimo nakvynės namuose paslaugos skiriamos socialinę riziką patiriantiems suaugusiems asmenims, senyvo amžiaus asmenims, kitiems socialinę riziką patiriantiems asmenims. Paslauga teikiama iki 12 mėnesių ar ilgiau, įvertinus socialinių paslaugų gavėjo poreikius socialinėms paslaugoms gauti.

Apgyvandinimo nakvynės namuose paslaugos teikimo metu teikiama:

- Apgyvandinimas,
- emocinė-psichologinė pagalba,
- minimalių buitinių ir asmens higienos paslaugų (virtuvėlė, dušas, skalbimo paslaugos ir t. T.) organizavimas,
- kasdienio gyvenimo įgūdžių ugdymas ir (ar) palaikymas, ir (ar) atkūrimas (savitvarka, asmens higiena, sveikos gyvensenos įgūdžiai, namų ruošos darbai, namų saugumas, švaros virtuvėje ir kitur namuose palaikymas, maisto ruošimas, biudžeto planavimas, pinigų taupymas ir valdymas,

naudojimas banko paslaugomis, apsipirkimas, orientavimas aplinkoje, naudojimas viešuoju transportu ir kt.),

- darbo įgūdžių ugdymas,
- pagalba organizuojant sveikatos priežiūros paslaugas,
- kitos paslaugos, reikalingos asmeniui individualiai

Per 2025 metus apgyvendinimo nakvynės namuose paslaugas gavo 83 paslaugų gavėjai.

Apgyvendintiems asmenims buvo teikiama pagalba sprendžiant problemas, kurių jie neįstengė savarankiškai įveikti savo gyvenamojoje aplinkoje. Sudėtingiausia spręsti asmenų praradusių socialinius įgūdžius ir netekusių gyvenamojo būsto, problemas. Teikiant paslaugas išsiaiškinta, kad gyvenamojo būsto problema yra aktuali beveik visiems paslaugų gavėjams.

Teikiant paslaugas išaiškėjo ir daugiau problemų, kurių asmuo pats neidentifikavo arba nepripažino, tai socialinių įgūdžių stokos, turimų įvairių priklausomybių, negebėjimo pasirūpinti savo sveikata. Daugiausia pagalbos paslaugų gavėjams prireikė ugdant jų socialinius įgūdžius, tarpininkaujant ir lydint į institucijas, padedant susirasti darbą bei išsinuomojant būstą.

5.4. INTENSYVI KRIZIŲ ĮVEIKIMO PAGALBA

Intensyvi krizių įveikimo paslauga – tai socialinių įgūdžių ugdymo, palaikymo, atkūrimo pagalba, kitų būtinųjų paslaugų suteikimas, organizavimas asmeniui, siekiant atkurti jo savarankiškumą, prarastus socialinius ryšius ir padėti integruotis į visuomenę, laikino apnakvindinimo, jei asmuo (šeima) dėl patirto smurto, prievartos, nustatyto vaiko apsaugos poreikio ar kitų priežasčių negali naudotis savo gyvenamąja vieta.

Intensyvia krizių įveikimo pagalbą teikiama įstaigoje:

1. vaikams, kuriems pagal Lietuvos Respublikos vaiko teisių apsaugos pagrindų įstatymą nustatyta laikinoji priežiūra, kiti jos šeimos vaikai kartu su jų atstovais pagal įstatymą.
2. Kitiems asmenims (pvz. smurtą patyrę asmenys, smurto artimoje aplinkoje pavojų patiriantys asmenys, jų vaikai ir kt.).

Paslaugos teikimo laikotarpiu teikiamos paslaugos:

- Bendravimas,
- psichologinė pagalba,
- psichosocialinė pagalba,
- laikinas apgyvendinimas,
- kasdienio gyvenimo įgūdžių ugdymas ir (ar) palaikymas, ir (ar) atkūrimas (savitvarka, asmens higiena, sveika gyvensena, namų ruoša, namų saugumas, švara ir tvarka, maisto ruošimas, biudžeto planavimas, pinigų taupymas ir valdymas, naudojimas banko paslaugomis, apsipirkimas, orientavimas aplinkoje, naudojimas viešuoju transportu ir kt.),
- darbo įgūdžių ugdymas,
- kitos paslaugos, reikalingos konkrečiam asmeniui

Intensyvi krizių įveikimo paslauga kuri buvo skirta vaikams, kuriems pagal Lietuvos Respublikos vaiko teisių apsaugos pagrindų įstatymą nustatyta laikinoji priežiūra, kiti jos šeimos vaikai kartu su jų atstovais pagal įstatymą, 2025 metais suteikta 17 paslaugų gavėjams, iš jų 6 suaugę asmenys ir 11 vaikų.

5.5. PAGALBOS Į NAMUS PASLAUGA

Pagalbos į namus paslaugos gavėjai: neįgalūs, senyvo amžiaus asmenys, kuriems reikalinga kito asmens pagalba, tenkinant gyvybinius bei socialinius poreikius

Pagalbos į namus paslaugos gavėjams buvo teikiamos:

- Bendravimas
- maitinimo organizavimas (jei maistą pristato kitos tarnybos) arba maisto produktų nupirkimas, pristatymas ir pagalba ruošiant maistą,
- pagalba buityje ir namų ruošoje (skalbiant, tvarkant namus, apsiperkant ir kt.),
- palydėjimas į įvairias įstaigas,
- kasdienių asmens higienos įgūdžių palaikymas,
- laisvalaikio ar užimtumo paslaugų organizavimas,
- kitos pagalbos organizavimas ligos paūmėjimo ar krizių atvejais,
- kitos paslaugos, reikalingos siekiant asmeniui sudaryti galimybes gyventi savo namuose

Socialinis darbuotojas, organizuodamas paslaugas, lankėsi paslaugų gavėjų namuose, vertino poreikį ar pervertino socialinių paslaugų poreikį, išklausė jų nuomonę apie teikiamų paslaugų kokybę ir konsultavo kitais jiems rūpimais klausimais. Buvo dirbama ir su paslaugų gavėjo aplinka, atkuriant ar skatinant jo santykius su artimaisiais bei kitais asmenį supančiais žmonėmis įtraukiant juos į pagalbos teikimo procesą.

Pagalbos į namus paslaugų gavėjai gali gauti nuo 2 valandų iki 10 valandų per savaitę. Šiomis paslaugomis 2025 metais pasinaudojo 295 paslaugų gavėjai

14 lentelė

Metai	2022 m.	2023 m.	2024 m.	2025 m.
Klientų sk.	257	247	276	295

Pagalbos į namus klientų pasiskirstymas pagal seniūnijas 2024 m.

15 lentelė

Seniūnija/ paslauga	Šilutės miestas	Šilutės sen.	Gardamo sen.	Katyčių sen.	Kintų sen.	Rusnės sen.	Saugų sen.	Švėkšnos sen.	Usėnų sen.	Vainuto sen.	Juknaičių sen.	Žemaičių Naumiesčio sen.
Pagalba į namus												
2024 m.	123	19	7	3	5	17	10	26	14	17	14	21
2025 m.	115	22	9	2	4	27	7	51	10	19	15	14

5.6. APGYVENDINIMO SAVARANKIŠKO GYVENIMO NAMUOSE PASLAUGA

Savarankiško gyvenimo namuose paslauga – tai namų aplinkos sąlygų sukūrimas ir reikalingų paslaugų suteikimas asmenims, kuriems nereikia nuolatinės, intensyvios priežiūros, sudarant jiems sąlygas savarankiškai tvarkyti asmeninį gyvenimą. Ši paslauga teikiama senyvo amžiaus asmenims

bei suaugusiems asmenims su negalia kuriems nereikia nuolatinės, intensyvios specialistų priežiūros ir kurie gali savarankiškai tvarkytis buityje.

Apgyvendinimo savarankiško gyvenimo namuose paslaugų sudėtis sudaro – apgyvendinimas, socialinių įgūdžių palaikymas ar atkūrimas, kasdieninio gyvenimo įgūdžių palaikymas, atkūrimas, konsultavimas, tarpininkavimas, atstovavimas, maisto produktų pirkimas ir pagalba ruošiant maistą, buities tvarkymas, transporto organizavimas, palydėjimas į gydymo ir kitas įstaigas, kitos paslaugos pagal paslaugų gavėjo poreikį.

Apgyvendinimo savarankiško gyvenimo namų paslauga 2025 metais naudojosi 21 paslaugų gavėjas, iš jų 2 vaikai.

5.7. ASMENINĖ PAGALBA (ASMENINIO ASISTENTO PASLAUGA)

Asmeninės pagalbos teikimo tikslas – atsižvelgiant į individualius asmens poreikius, suteikti individualią pagalbą namuose ir viešojoje aplinkoje (palydint ir komunikuojant) kuri padėtų gyventi savarankiškai ir veikti visose gyvenimo srityse. Paslaugos yra teikiamos kiekvieną darbo dieną individualiai nuo 2 val. iki 8 val. per dieną, pagal kliento poreikius ir pageidavimą.

Asmeninio asistento paslaugą turi teisę gauti – neįgalus asmuo, kuriam nustatytas neįgalumo lygis arba 55 procentų ir mažesnis darbingumo lygis, arba specialiųjų poreikių lygis, deklaravę gyvenamąją vietą Šilutės rajono savivaldybėje arba įtraukti į Savivaldybės gyvenamosios vietos neturinčių asmenų apskaitą ir Savivaldybėje faktiškai gyvenantys asmenys, kurių funkcijos, veikla, dalyvumas dėl negalios yra visiškai arba iš dalies apriboti (negali savarankiškai orientuotis, judėti, dirbti ir tvarkyti asmeninio ir socialinio gyvenimo) ir kuriems reikalinga kitų asmenų pagalba. Taip pat asmenys, kurie mokosi pagal formaliojo švietimo programą ne savo nuolatinės gyvenamosios vietos savivaldybėje.

Atsižvelgiant į individualius asmens poreikius, asmeniui suteikiama individuali pagalba namuose ir viešojoje aplinkoje (palydint ir komunikuojant), kuri padėtų gyventi bendruomenėje ir integruotis į ją, neleistų izoliuoti asmens nuo bendruomenės ir skatintų savarankiškumą, būtiną kasdieniame gyvenime.

Asmeninio asistento paslaugų gavėjų skaičius 2022-2025 metais:

16 lentelė

Metai	2022 m.	2023 m.	2024 m.	2025 m.
Klientų sk.	7	<u>30</u>	17	5

Prioritetą gauti asmeninę pagalbą turi asmenys, kurie:

- mokosi pagal formaliojo švietimo programas;
- dirba arba ieško darbo, naudodamiesi Užimtumo tarnybos prie Lietuvos Respublikos socialinės apsaugos ir darbo ministerijos ar kitų organizacijų teikiamomis pagalbos įsidarbinant paslaugomis;

- gyvena vieni.

Asmeninis asistentas, atsižvelgdamas į konkretaus asmens poreikius, asmens galimybes:

- teikia asmeniui pagalbą namuose ir viešojoje aplinkoje, skatindamas jo savarankiškumą, būtiną kasdieniame gyvenime;
- teikia asmeniui individualią diskretišką pagalbą, susijusią su asmens higiena (padeda apsirengti, nusiprausti, nusimaudyti, pasinaudoti tualetu ir kt.);
- lydi asmenį į sveikatos priežiūros ir (ar) kitas valstybės ir (ar) savivaldybės institucijas, įstaigas, organizacijas, užimtumo įstaigas, darbą, laisvalaikio praleidimo vietą ir kt., teikia pagalbą judant įvairiais paviršiais ir kt.;

- teikia asmeniui pagalbą maitinimosi procese (paruošia stalo įrankius, padeda juos pakelti ir palaikyti valgymo metu, planuoti mitybą ir kt.);
- teikia asmeniui individualią pagalbą, padedančią adekvačiai reaguoti į jį supančią aplinką, užmegzti ir palaikyti su ja socialinius santykius (bendrauti, kalbėti, orientuotis laike ir aplinkoje, laikytis dienos režimo, ugdytis savivoką, gebėjimą disponuoti finansiniais ištekliais, tinkamai vartoti vaistus, būti socialiai aktyviam, organizuoti poilsį, laisvalaikį ir kt.).

5.8. SOCIALINĖS DIRBTUVĖS

Paslaugos teikiamos asmenims, turintiems psichinę ir (ar) intelekto negalia, siekiant mažinti jų socialinę atskirtį, stiprinti savarankiškumą, ugdyti socialinius ir darbinius įgūdžius bei skatinti aktyvų dalyvavimą bendruomenės gyvenime. Paslaugų metu sudaromos galimybės įsitraukti į prasmingą veiklą, didinti pasitikėjimą savimi, palaikyti emocinę ir psichologinę gerovę bei stiprinti socialinius ryšius. Socialinėse dirbtuvėse sukuriami saugi, palaikanti ir dalyvių gebėjimams pritaikyta aplinka, kurioje ugdomi savarankiško darbo, bendradarbiavimo, atsakomybės ir sprendimų priėmimo įgūdžiai. Teikiamos kūrybinės ir užimtumo veiklos, socialinių įgūdžių ugdymas, motyvavimas siekti teigiamų pokyčių.

Šilutės socialinėse dirbtuvėse „Antras šansas“ vykdomos kūrybinės veiklos (piešimas, mezgimas, siuvinėjimas, siuvimas), kurios lavina praktinius ir socialinius įgūdžius, skatina saviraišką bei didina dalyvių savivertę. Sukurti gaminiai pristatomi visuomenei, taip prisidedant prie teigiamo požiūrio į žmones su negalia formavimo.

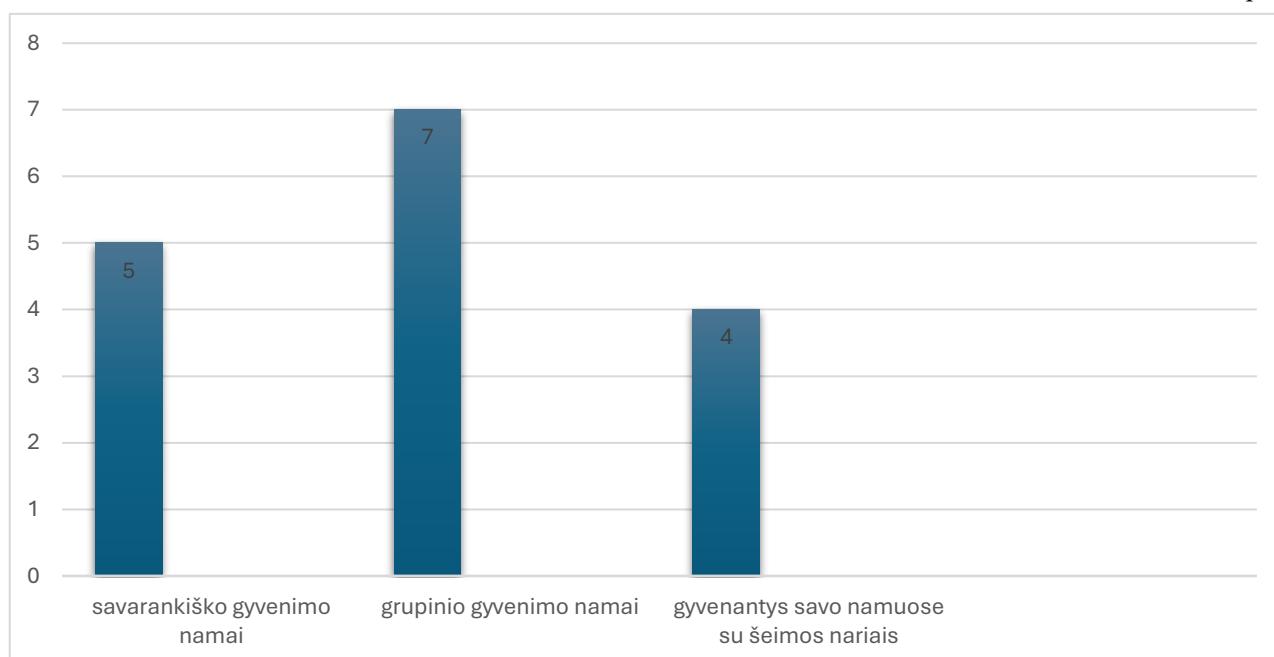
Per 2025 metus socialinių dirbtuvių dalyviai gavo paslaugas:

17 lentelė

2025 I ketvirtis (dalyvių per ataskaitinį ketv. Gavusių paslaugas)	2025 II ketvirtis (dalyvių per ataskaitinį ketv. Gavusių paslaugas)	2025 III ketvirtis (dalyvių per ataskaitinį ketv. Gavusių paslaugas)	2025 IV ketvirtis (dalyvių per ataskaitinį ketv. Gavusių paslaugas)
14 (dalyvių)	11 (dalyvių)	9 (dalyvių)	11 (dalyvių)

Socialinių dirbtuvių paslaugas gavėjų pasiskirstymas pagal gaunamas kitas paslaugas:

4 pav.



Per 2025 metus Šilutės socialinių dirbtuvių „Antras šansas“ paslaugomis naudojosi 16 asmenų, turinčių psichinę ir (ar) intelekto negalią. Paslaugų gavėjai buvo įvairaus amžiaus: 18–29 metų amžiaus grupėje dalyvavo 4 moterys, 30–59 metų amžiaus grupėje – 5 moterys ir 6 vyrai, 60–64 metų amžiaus grupėje – 1 moteris.

Laikotarpiu, nuo 2025-01-10 iki 2025-06-02, socialinių dirbtuvių paslaugų teikimas buvo nutrauktas 5 dalyviams dėl asmeninių priežasčių.

Socialinėse dirbtuvėse paslaugas teikia darbuotojų komanda, kurią sudaro socialinis darbuotojas, individualios priežiūros darbuotojas, rinkodaros specialistas bei prekių gamybos ir paslaugų teikimo meistrė. Darbuotojai organizuoja ir įgyvendina socialinių dirbtuvių veiklas, užtikrina paslaugų gavėjų užimtumą, socialinių ir darbinių įgūdžių ugdymą, individualų palaikymą, motyvavimą bei prisideda prie dalyvių integracijos į bendruomenę.

Socialinių dirbtuvių veikla orientuota į dalyvių savarankiškumo stiprinimą, pasitikėjimo savimi didinimą, socialinių ryšių plėtrą ir prasmingo užimtumo užtikrinimą. Vykdomos veiklos sudaro galimybes asmenims su negalia ugdyti praktinius įgūdžius, patirti sėkmę, realizuoti savo gebėjimus bei mažinti socialinę atskirtį bei įtraukti į atvirą darbo rinką.

6. ĮSTAIGOJE VYKDOMOS FUNKCIJOS

6.1. ASMENS GEBĖJIMO PASIRŪPINTI SAVIMI IR PRIIMTI KASDIENIUS SPRENDIMUS VERTINIMO FUNKCIJA

Asmens gebėjimo pasirūpinti savimi ir priimti kasdienius sprendimus, kurių teismo prašoma pripažinti neveiksniu tam tikroje srityje ar ribotai veiksniumi tam tikroje srityje, gebėjimo pasirūpinti savimi ir priimti kasdienius sprendimus savarankiškai ar naudojantis pagalba konkrečioje srityje., Socialinio darbuotojo vertinimas, parengta ir teikiama išvada apie asmenų, kuriuos prašoma pripažinti neveiksniais arba ribotai veiksniais tam tikroje srityje, gebėjimą pasirūpinti savimi ir priimti kasdienius sprendimus savarankiškai ar naudojantis pagalba konkrečiose srityse.

18 lentelė

Parengta vertinimų			
2022 m.	2023 m.	2024 m.	2025 m.
59	52	54	53
Pateikta informacija komisijai dėl gebėjimų pasirūpinti savimi pasikeitimo apie asmenį pakartotiniam vertinimui			
220	250	198	243

Išvados rengiamos ir pakartotinai, kad įvertinti neveiksniu pripažinto asmens būklės pasikeitimus per metus. Pakartotinės išvados teikiamos Neveiksnių asmenų būklės peržiūrėjimo komisijai, kuri savo posėdžių metu peržiūri asmens būklės ar gebėjimų pakitimus ir nusprendžia ar reikia pakartotinai kreiptis į teismą, kad būtų peržiūrėtos apribotos sritys, kuriose žmogus gali veikti savarankiškai.

6.2. IŠ PATAISOS ĮSTAIGŲ PALEIDŽIAMŲ (PALEISTŲ) ASMENŲ SOCIALINĖ INTEGRACIJA

Šilutės rajono savivaldybės administracijos direktoriaus įsakymu 2021 metų vasario 4 d. Nr. A1-167 pavesta Šilutės socialinių paslaugų centrui vykdyti „Iš pataisos įstaigų paleidžiamų (paleistų) asmenų socialinė integraciją“.

Iš pataisos įstaigų paleidžiamų (paleistų) asmenų socialinė integracija – pagalba iš pataisos įstaigų paleidžiamiems (paleistiems) asmenims užmegzti socialinius ryšius, įsitraukti į struktūras, skatinančias nenusikalsti, ir (ar) šių ryšių stiprinimas.

Iš pataisos įstaigų paleistiems (paleidžiamiems) asmenims teikiamos paslaugos:

- informavimo;
- konsultavimo;
- tarpininkavimo ir atstovavimo bei kitos bendrosios socialinės paslaugos;
- palydimoji paslauga;
- pagalba sprendžiant sveikatos, įdarbinimo, gyvenamosios vietos, įsiskolinimų ir kitas socialines, teisines bei psichologines problemas;
- teikiama informacija bei tarpininkaujama dėl piniginės socialinės paramos, kitų socialinių paslaugų ir kitos tikslinės pagalbos gavimo.

2025 metų eigoje į Šilutės socialinių paslaugų centrą iš pataisos įkalinimo įstaigų buvo nukreipti 42 asmenų. Iš jų 5 asmenys neatvyko, 4 asmenims buvo suteikta apgyvendinimo nakvynės namuose paslauga, likusiems pagal individualų poreikį buvo suteiktos bendrosios socialinės paslaugos.

6.3. NEĮGALIŪJŲ APRŪPINIMO JUDĖJIMO TECHNINĖS PAGALBOS PRIEMONĖMIS FUNKCIJA

Aprūpinimas techninės pagalbos priemonėmis – tai visiškai arba iš dalies kompensuojamų techninės pagalbos priemonių skyrimas (bet kokio neįgaliųjų naudojamo specialaus ar standartinio gaminio, įrankio, įrangos ar techninės sistemos, padedančios išvengti, kompensuoti, sumažinti arba pašalinti sutrikusių funkcijų įtaką sveikatos būklei, asmens savarankiškumui, ugdymuisi, darbinei veiklai).

Nuo 2023 m. liepos 1 d. įsigaliojo nauja aprūpinimo judėjimo techninėmis pagalbos priemonėmis tvarka, papildytas priemonių sąrašas naujomis, inovatyvesnėmis priemonėmis, išplėstas sąrašas priemonių, kurių įsigijimui judėjimo negalią turintys asmenys galės gauti kompensacijas.

Teisę gauti techninės pagalbos priemones turi Lietuvos Respublikos piliečiai, taip pat užsieniečiai, nustatyta tvarka deklaravę nuolatinę gyvenamąją vietą Lietuvos Respublikoje, kuriems nustatyti specialieji poreikiai nuolat naudoti techninės pagalbos priemones.

Teisės į techninės pagalbos priemonių gavimą nustatymą reglamentuoja Lietuvos Respublikos socialinės apsaugos ir darbo ministro 2010-10-07 įsakymas Nr. A1-474 „Dėl Lietuvos Respublikos socialinės apsaugos ir darbo ministro 2006 m. gruodžio 19 d. įsakymo Nr. A1-338 „Dėl neįgaliųjų aprūpinimo techninės pagalbos priemonėmis ir šių priemonių įsigijimo išlaidų kompensavimo tvarkos aprašo patvirtinimo“. Teisę nuolat ar laikinai naudoti techninės pagalbos priemones ir teisę į techninės pagalbos priemonių kompensavimą turi asmenys, kuriems nustatyti specialieji poreikiai:

- asmenys iki 18 metų, kuriems nustatytas neįgalumo lygis;
- asmenys iki 18 metų, turintys judesio raidos sutrikimų (kol jiems neįgalumas dar nenustatytas);
- asmenys, kuriems nustatytas darbingumo lygis;
- asmenys, sukakę senatvės pensijos amžių;
- asmenys po ūmių traumų, sužeidimų ar ligų ir turintys akivaizdžių neįgalumo požymių, kurie laikui bėgant nepasikeis (kol jiems neįgalumo ar darbingumo lygis dar nenustatytas).

Šilutės rajono gyventojų aprūpinimas judėjimo techninės pagalbos priemonėmis 2022-2025 metais:

Eil. Nr.	Techninės pagalbos priemonės pavadinimas	Techninės pagalbos priemonės kiekis vnt.			
		2022 m.	2023 m.	2024 m.	2025 m.
1.	Neįgaliųjų vežimėliai	60	68	61	67
2.	Vaikščiojimo priemonių priedai	1	3	-	10
3.	Viena ranka valdomos vaikščiojimo priemonės	33	53	88	94
4.	Abiem rankom valdomos vaikščiojimo priemonės	59	75	98	89
5.	Tualetų reikmenys	50	64	50	75
6.	Prausimosi, maudymosi vonioje, duše priemonės	17	16	36	38
7.	Stalai	6	6	11	7
8.	Priemonės praguloms išvengti	93	96	53	70
9.	Priemonės, padedančios atlikti ir (arba) pakeičiančios rankos ir (arba) plaštakos ir (arba) piršto formą	1	7	3	-
	Iš viso:	320	388	400	450

Socialinių paslaugų centrui neturint pageidaujamų techninės pagalbos priemonių, asmenų prašymai registruojami, o, gavus priemones, – pareiškėjai informuojami ir priemonės išduodamos eilės tvarka.

7. PROJEKTINĖ VEIKLA

2025 metais Socialinių paslaugų centre įvykdyti projektai:

„Integralios pagalbos teikimas ir plėtra Lietuvos savivaldybėse“ projekto Nr. 07-003-P-0001, vykdomas nuo 2023-05-01 iki 2026-12-31.

„Perėjimas nuo institucinės globos prie bendruomeninių paslaugų Sostinės regione, Vidurio ir Vakarų Lietuvos regione“. Nr. 07-018-P-0001 vykdomas nuo 2024-07-01 iki 2027-12-31

Kasmet vykdomas projektas „Vaikų svajonės“. Šis projektas suteikią galimybę vaikų svajonėms būti išgirstoms ir pastebėtoms, o geraširdžiams ir socialiai atsakingiems žmonėms – galimybę prisidėti prie pilietiškos ir neabejingos visuomenės kūrimo. Šiuo projektu buvo išpildytos 351 Šilutės rajono savivaldybės vaikų svajonės.

8. PARAMA IR SAVANORIŠKA VEIKLA

Paslaugų centro klientai 2025 m. gavo neatlygintą paramą maisto produktais iš labdaros organizacijos „Maisto bankas“

Klientų skaičius, kurie gavo neatlygintą paramą maisto produktais			Gauta parama neatlygintina maisto produktais (kg)			Gauta parama neatlygintina maisto produktais pinigine išraiška Eur		
2023 m.	2024 m.	2025 m.	2023 m.	2024 m.	2025 m.	2023 m.	2024 m.	2025 m.
5599	2103	1633	24343,64	7929,96	3700,00	46777,45	21115,53	16048,53

Nuo 2025 m. įstaiga turėjo nuolatinius 3 savanorius. Kurie per savaitę keletą valandų savanoriavo „Pagalba į namus“ paslaugoje, „Dienos socialinės globos“ padalinyje bei socialinėse dirbtuvėse “ Antras šansas,,.

9. BENDRADARBIAVIMAS SU UGDYMO ĮSTAIGOMIS, PRAKTINĖS VEIKLOS VYKDYMAS ĮSTAIGOJE

Metų eigoje bendradarbiauta su šiomis ugdymo įstaigomis: Šilutės profesinio mokymo rengimo centru, suaugusiųjų mokymo centru „Takoskyra“, Klaipėdos E. Galvanausko profesinio mokymo centru, Klaipėdos socialinių mokslų kolegija, Klaipėdos universitetu, Šv. Ignaco Lojolos kolegija. 2025 metais praktinius mokymus atliko 30 asmenų. Iš jų 10 asmenų kėlė savo praktines kompetencijas dirbdami įstaigoje.

10. KONTROLĖ

2025 m. birželio – liepos mėn. Lietuvos Respublikos valstybinės darbo inspekcijos prie Socialinės apsaugos ir darbo ministerijos Psichologinio smurto darbe prevencijos skyriaus vykdyta patikra. Vadovaujantis Lietuvos Respublikos valstybinės darbo inspekcijos įstatymo 9 straipsnio 1 dalies 3 punkto ir Lietuvos Respublikos valstybinės darbo inspekcijos prie Socialinės apsaugos ir darbo ministerijos nuostatų, patvirtintų socialinės apsaugos ir darbo ministro 2029 m. gegužės 12 d. įsakymu Nr. A1- 316 „Dėl Lietuvos Respublikos valstybinės darbo inspekcijos prie Socialinės apsaugos ir darbo ministerijos nuostatų patvirtinimo“ 20 punkto nuostatomis, paaiškinimams gauti dėl darbo, darbuotojų saugos ir sveikatos įstatymų, kitų norminių teisės aktų, reglamentuojančių darbuotojų saugą ir sveikatą bei darbo santykius.

Patikros metu nusižengimų ar neatitikimų nenustatyta.

11. BENDRADARBIAVIMAS SU SOCIALINIAIS PARTNERIAIS

2025 m. sprendžiant iškilusias problemas, dalinantis gerąja patirtimi, keičiantis informacija, vykdamą prevenciją, organizuojant ir įgyvendinant įvairius projektus bei renginius, siekiant bendro tikslo, bendradarbiauta su šiomis įstaigomis ir organizacijomis:

- Šilutės rajono savivaldybės visuomenės sveikatos biuras
- Šilutės pirminės sveikatos priežiūros centrais ir kitomis gydymo įstaigomis;
- Šilutės rajono švietimo pagalbos tarnyba;
- Šilutės rajono švietimo ir ugdymo įstaigomis;
- Tauragės apskrities vyriausiasis policijos komisariatas, Šilutės rajono policijos komisariatas;
- Šilutės rajono savivaldybės seniūnijos;
- Šilutės rajono savivaldybės administracija ir skyriais;
- Užimtumo tarnyba;
- Paramos – labdaros fondais;
- Kretingos moterų informacijos ir mokymų centras;
- VŠĮ krizinio neštumo centras.