

ATASKAITA

2026-06-23

Paprastojo ąžuolo (*Quercus robur*) esančio sklypo teritorijoje, Pušyno g. 4, Traksėdžiuose, Šilutės r. (1 pav.) būklės įvertinimą.



1 pav. Tyrimo objektas

Paprastajam ąžuolui nustatyta bloga būklė. Būklę blogina stipriai kamiene išplitęs puvinys. Dėl didelės rizikos kamieno lūžimui, rekomenduojama medį šalinti.

Tyrimo metodika

Vizualinės būklės vertinimo metodika. Medžių vizualinis tyrimas atliekamas vadovaujantis ŽELDYNŲ IR ŽELDINIŲ INVENTORIZAVIMO IR APSKAITOS TAISYKLĖMIS (Žin., 2008, D1-5). ŽELDYNŲ IR ŽELDINIŲ BŪKLĖS EKSPERTIZĖS ATLIKIMO TVARKOS APRAŠAS (LR Aplinkos ministro 2021 09 16 D. įsakymo Nr. D1-540 redakcija). Medžių būklė vizualiai įvertinta ir nustatyta vadovaujantis „ŽELDINIŲ ATKURIAMOSIOS VERTĖS ĮKAINIŲ“ (Aplinkos ministro įsakymas Nr. D1-289, 2023-08-23) antru priedu.

1. Želdinių būklė vertinama apibendrinant kelis rodiklius: genėjimo intensyvumo laipsnį, defoliacijos laipsnį, ligų intensyvumą, kenkėjų gausumą ir želdinio pažeidimo laipsnį, medžio kamieno (žievės) mechaninio pažeidimo intensyvumą.

2. Būklės vertinimui naudojama 5 balų skalė: 1– gera, 2– patenkinama, 3 – nepatenkinama, 4 – bloga, 5 – žuvęs želdinys.

3. Želdinių būklė vertinama vizualiai, želdinius lyginant su tokios pat rūšies sveikais želdiniais. Jei vertinamo želdinio būklę vertinimo metu veikia keli veiksniai, tokiu atveju remiamasi blogiausios būklės balu pagal bet kurią iš paminėtų kriterijų.

4. Želdinys žuvusiu pripažįstamas, kai sužalojimai pažeidžia želdinio gyvybines funkcijas ir taikant tvarkymo priemones neįmanoma atkurti jo gyvybingumo. Tokie želdiniai žymimi kaip žuvę ir jų būklė pagal kitus rodiklius nevertinama.

5. Želdinių būklės vertinimas pagal genėjimo intensyvumo laipsnį:

5.1. 1 (gera) – laja negenėta arba nupjauta iki 1/5 (nedideliu intensyvumu) lajos viršūnės (nepažeidžiant centrinio kamieno) ir šoninių šakų, lapija (spygliai) tanki, vienodai išsidėsčiusi, nenupjautos iš kamieno išaugusios pagrindinės šakos, krūmai normaliai išsivystę, sveiki, lapija tanki per visą augalo aukštį;

5.2. 2 (patenkinama) – nugenėta 1/2–2/3 (vidutiniu intensyvumu) medžio lajos, išpjauta dalis iš kamieno išaugusių pagrindinių šakų;

5.3. 3 (nepatenkinama) – likę mažiau nei 1/3 medžio lajos (didelis genėjimo intensyvumas);

5.4. 4 (bloga) – nupjauta visa laja, paliktas tik kamienas (išskyrus spygliuočius medžius, kurie tokiu atveju dėl gyvybinių funkcijų pažeidimo pripažįstami žuvusiais).

6. Želdinių būklės vertinimas pagal defoliacijos laipsnį (be želdinių defoliacijos teršalų poveikyje gali vykti asimiliacijos aparato dechromacija (spyglių ar lapų natūralios spalvos pokyčiai – pageltimas, parudavimas). Ji vertinama analogiškai lapų defoliacijai):

6.1. 1 (gera) – sąlyginai sveikas ar silpnai pažeistas (defoliacija 0–25 proc.) želdinys, lapų dydis ir spalva būdinga želdinio rūšiai;

6.2. 2 (patenkinama) – vidutiniškai pažeistas želdinys (defoliacija 26–50 proc.), želdiniai sveiki, bet augimas sulėtėjęs, yra džiūstančių ūglių ir šakų, silpnesnis sulapojimas, forma neretai asimetriška;

6.3. 3 (nepatenkinama) – defoliacija yra paveikusi 51-75 proc. želdinio, lapija reta, lapai smulkūs, yra išdžiūvusių šakų;

6.4. 4 (bloga) – stipriai pažeistas želdinys (defoliacija > 75 proc.).

7. Želdinių būklės vertinimas pagal ligų intensyvumą, kenkėjų gausumą ir pažeidimo laipsnį:

7.1. 1 (gera) – nepakenkti arba silpnai pakenkti kenkėjų ir ligų (lapai ar spygliai sveiki arba ligų ar kenkėjų pakenkta < 1/4 jų kiekio);

7.2. 2 (patenkinama) – vidutinis pakenkimas (ligų ar kenkėjų pakenkta nuo 1/4 iki 1/2 lapų ar spyglių);

7.3. 3 (nepatenkinama) – ligų ar kenkėjų pažeista 1/2 – 2/3 lapų ar spyglių, želdiniai nusilpę, silpnai sulapoję, lapija reta, lapai smulkūs, yra išdžiūvusių šakų.

7.4. 4 (bloga) – kenkėjai ar ligos yra pažeidusios > 2/3 želdinio lapų ar spyglių, kamienas intensyviai ardomas medieną pūdančių grybų.

8. Želdinio kamieno (žievės) mechaninio pažeidimo intensyvumas (egglė ir uosis yra ypač jautrūs žievės (kamieno) mechaniniams pažeidimams, todėl 1 balu vertinami tik sveiki (nepažeisti) medžiai, o esant bent vienai platesnei negu 3 cm žaizdai jie vertinami kaip blogos būklės):

8.1. 1 (gera) – sveiki ar silpnai pažeisti tik nedidelis žievės plotelis (< 30 cm²);

8.2. 2 (patenkinama) – yra viena ar kelios kelių metų senumo žaizdos (30-49 cm²), pažeistas 50–300 cm² žievės plotas, kuris užsikrėtęs medieną pūdančiais grybais);

8.3. 3 (nepatenkinama)– yra viena ar kelios kelių metų senumo žaizdos, pažeistas didelis žievės plotas (> 300 cm²), lūžęs kamienas ir (ar) atskiros šakos;

8.4. 4 (bloga) – kamienas išpuvusiu viduriu (išpuvę 1/3–2/3 kamieno).

Kamieno būklės vertinimo metodika: kamieno būklei įvertinti naudotas Arbotom 3D garsinis tomografas. Medžio kamienas matuotas tikslingai pasirinktame aukštyje esančiuose horizontaliuose skerspjūviuose (priklausomai nuo situacijos naudojama nuo 2 iki 3 matuojamų skerspjūvių). Atlikus medžio kamieno matavimus gautos spalvinės tomogramos. Spalvų paaiškinimai: **žalia** spalva parodo sveiką be pakitimų medieną; **geltona** spalva parodo nedidelius medienos pakitimus (šie pakitimai retai įtakojami grybo sukeliančio medienos puvinį), kurie turi nedidelę įtaką medienos stiprumui; **ruda** spalva parodo vidutinius medienos pakitimus (tai buferinė zona, kur medis bando kovoti su grybu sukeliančiu puvinį), kurie turi vidutinę įtaką medienos stiprumui; **raudona** spalva parodo didelius medienos pakitimus, dažniausiai grybo suardytą medieną – sausą puvinį; **violetinė** spalva rodo ertmę. Medžio būklei didžiausią įtaką turi puvinis pažeistas plotas horizontaliuose kamieno skerspjūviuose. Medžio kamiene išplitus puvinis daugiau kaip 34 % skerspjūvio, medis laikomas pavojingu, o jo būklė vertinama 4 balais (bloga būklė). Kamieno būklės vertinimas bloginamas vienu balu, jeigu medis yra pavojingai pasviręs į priešingą pusę nei puvinys yra išplitęs medienoje.

Šaknų užimamo ploto ir būklės vertinimo metodika: šaknų užimamam plotui ir būklei įvertinti naudotas Arbotom 3D garsinio tomografo priedas Arboradix. Prietaisu, priklausomai nuo situacijos, atidedama nuo 40 iki 100 matavimo taškų. Atlikus medžio šaknų matavimus gautos spalvinės tomogramos. Spalvų paaiškinimai: **žalia** spalva parodo sveiką be pakitimų šaknų medieną; **geltona** spalva parodo nedidelius šaknų medienos pakitimus (šie pakitimai retai įtakojami grybo

sukeliančio medienos puvinį), kurie turi nedidelę įtaką šaknų medienos stiprumui; **ruda** spalva parodo vidutinius šaknų medienos pakitimus (tai buferinė zona, kur medis bando kovoti su grybu sukeliančiu puvinį), kurie turi vidutinę įtaką šaknų medienos stiprumui; **raudona** spalva parodo didelius šaknų medienos pakitimus, dažniausiai grybo suardytą medieną – sausą puvinį; **violetinė** spalva rodo ertmę. Esant daugeliui 3 puvinio stadijos pažeistų šaknų vienoje pusėje, atsiranda galimybė šaknims trūkti ir medžiui išgriūti. Medžio šaknyse išplitus puviniumi daugiau kaip 34 % šaknų užimamo ploto, medis laikomas pavojingu, o jo būklė vertinama 4 balais (bloga būklė). Tomogramoje taip pat nurodomas užimamas šaknų plotas.

Tiriamajam medžiui išmatuojamas aukštis Vertex Geo Laser aukštimačiu ir kamieno skersmuo 1,3 m aukštyje Bandmab skersmens matavimo juosta.

Būklės vertinimo tyrimai atlikti 2026 metų birželio 19 d.

Medžio būklės tyrimo rezultatai

1PA paprastojo ąžuolo (aukštis – 25 m, skersmuo – 133 cm) laja vidutiniškai gyvybinga (yra sausų šakų, vidutinė defoliacija). Anksčiau ąžuolo laja genėta dideliu intensyvumu, stipriai pakeliant lają į viršų. Šakų kelmeliai sunkiai apauginami žieve, stambieji iš jų yra trūnijantys. Dalis lapų pažeista miltlige.



Bendras medžio vaizdas



Anksčiau laja genėta dideliu intensyvumu

Šiaurinėje kamieno pusėje yra įtrūkimas, per visą kamieno ilgį.

Pietinėje kamieno pusėje, priekelminėje dalyje yra didelė drevė (25 cm ilgio ir 30 cm pločio).
Mediena drevėje yra trūnijanti.



Šiaurinėje kamieno pusėje yra įtrūkimas



Rytinė kamieno pusė be mechaninių pažeidimų



Pietinėje kamieno pusėje priekelminėje dalyje yra drevė



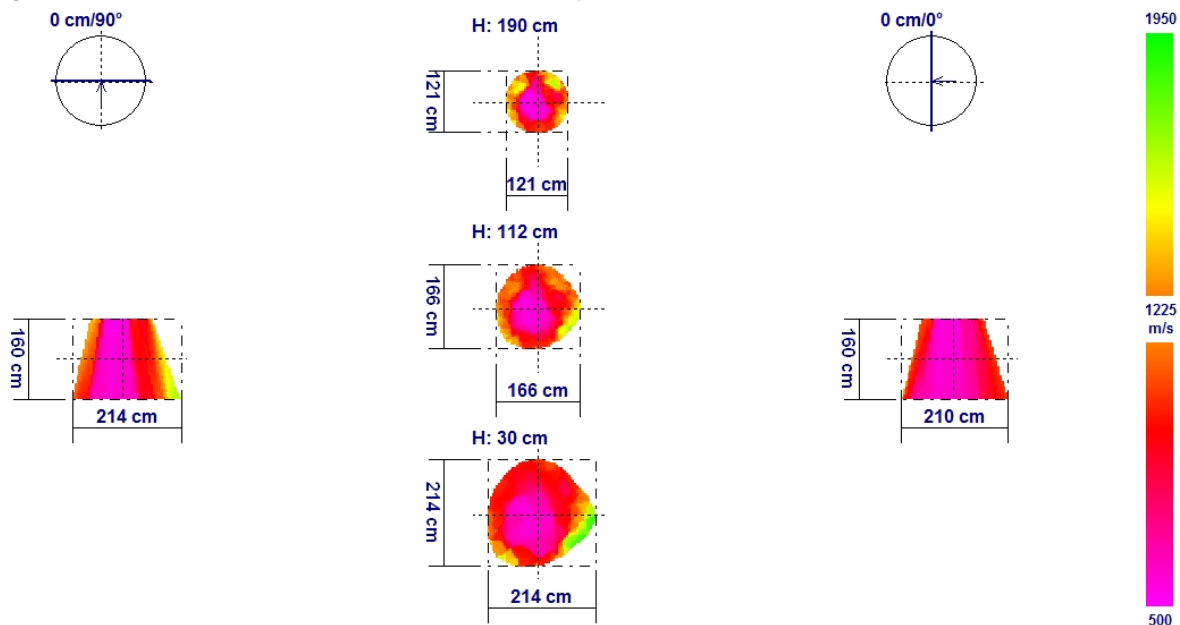
Vakarinė kamieno pusė be mechaninių pažeidimų

Per kamieno pažeidimus į medį pateko puvinį sukeliantis grybas – ažuolinė kempinė. Puviny s intensyviai (3 ir 4 puvinio stadijos) plinta centrinėje kamieno dalyje, 68 % ploto nuo viso skerspjūvio ploto. Labai intensyvus medienos puvinas vyksta centrinėje kamieno dalyje, per visą kamieno ilgį ir balaninėje medienoje šiaurinėje, pietinėje ir šiaurės vakarinėje kamieno pusėse. Kamieno būklė yra bloga.

Project: 1PA
Location: Pušyno g. 4, Traksėdžiai, Šilutės r.

Tree: Paprastasis ažuolas
Tree species: Quercus

Date: 2026.06.19
North: 0°

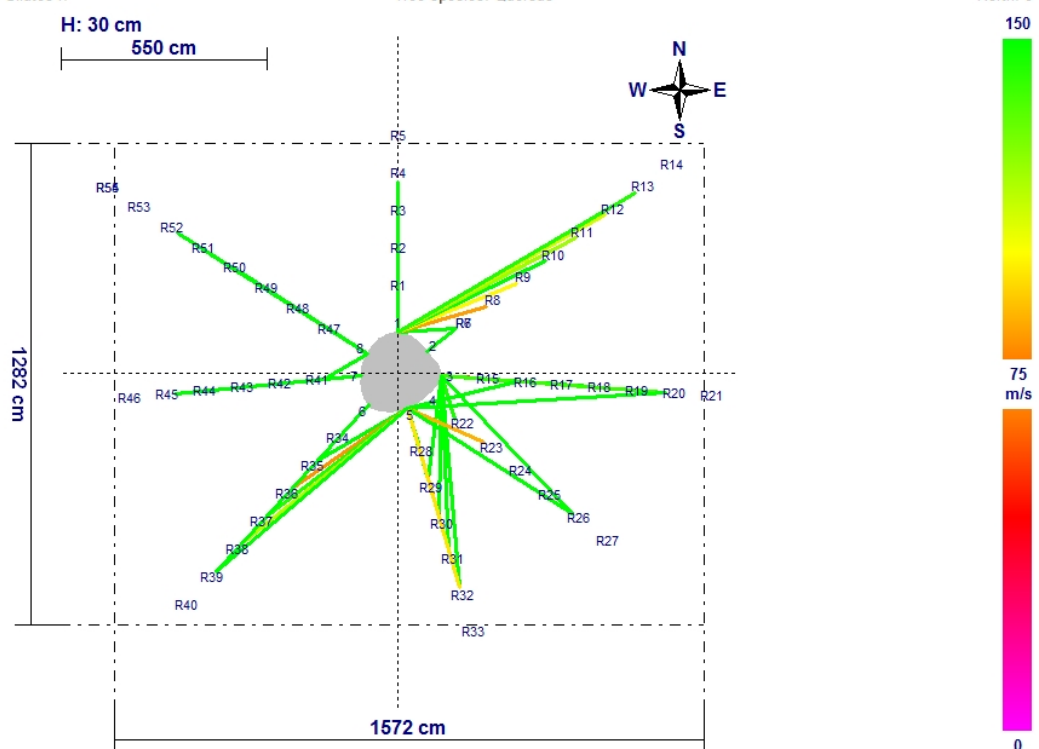


Šaknų būklė yra patenkinama. Puviny s neintensyviai (15 % nuo viso šaknų užimamo ploto) yra išplitęs šiaurės rytinėje, pietrytinėje ir pietvakarinėje šaknų sistemos dalyse, arčiau kamieno.

Project: 1PA
Location: Pušyno g. 4, Traksėdžiai, Šilutės r.

Tree: Paprastasis ažuolas
Tree species: Quercus

Date: 2026.06.19
North: 0°



Šaknų sistemos plotis Šiaurės-Pietų kryptimi užima 12 m. Šaknų sistemos plotis Vakarų-Rytų kryptimi užima 15 m. Šiaurinėje pusėje šaknų ilgis nuo kamieno yra 4 m. Šiaurės rytinėje pusėje šaknų ilgis nuo kamieno yra 7 m. Rytinėje pusėje šaknys nuo kamieno yra nutolusios 6 m. Pietrytinėje pusėje šaknys nuo kamieno yra nutolusios 5 m. Pietinėje pusėje šaknys nuo kamieno yra nutolusios 5 m. Pietvakarinėje pusėje šaknys nuo kamieno yra nutolusios 6 m. Vakarinėje pusėje šaknys nuo kamieno yra nutolusios 5 m. Šiaurės vakarinėje pusėje šaknys nuo kamieno yra nutolusios 6 m.

Išvada: medžio būklė bloga.

Ažuolo būklę blogina labai intensyviai kamiene išplitęs puvinys. Nors ir šaknų būklė patenkinama, kuri galėtų išmaitinti ažuolo lają, tačiau kamieno pažeidimai yra per dideli, o svorio centras yra iškeltas labai aukštai. Todėl yra didelė tikimybė kamieno lūžimui, esant stipriam vėjui. Dėl šios priežasties rekomenduojama ažuolą šalinti.

Medžio būklės vertinimo ekspertas (Lietuvos Dendrologų draugija, VDU Žemės ūkio akademija) **Tadas Vaidelys** 