

Užsakovas:

Tyrimų objektas:

**Žemės sklypas, unikalus Nr. 4400-0906-9603,
Ventės kaimas, Kintų sen., Šilutės r. sav.**



Istoriniai tyrimai
(Istorinė pažyma)

Autorė:

**[Redacted Name], istorikė,
NKP apsaugos specialistė
(LR Kultūros ministerijos atest. Nr. 0547)**

Klaipėda, 2026



Sklypo situacija Šilutės r. sav. 2021–2023 m. ortofoto žemėlapyje.
 Interneto prieiga <https://www.geoportal.lt/savivaldybes/silute>

Ikonogr. Nr. 3.

Iš Ventės kaimo istorijos

Kuršių marių pakrantėje, Ventės rago pusiasalio pietų dalyje, abipus pamariu einančio kelio į Kintus įsikūrusio Ventės kaimo istorinės ištakos siekia XIV a. Ventės kaimo (pusiasalio) pavadinimas, pagal vieną versiją, kilęs iš žodžių *lenkti*, *linkti* ir *ventes* (lanksti vytis), pagal kitą – iš žvejybos įrankio – vytelių pinto *venterio* pavadinimo¹. Iki XX a. vidurio vartotas vokiečių kalba vartotas kaimo pavadinimas *Windenburg* siejamas su Ventės rago smaigalyje apie 1360–1361 m. kryžiuočių pastatyta mūrine pilimi pavadinimu *Windenburg* (pažodžiui iš vok. klb. – *Vėjų pilis*. – J.V.).

Istorinė raida rodo, kad pamaryje anksčiausios sodybos kūrėsi „<...> sausesnėse vietose, ant pakrančių sąnašų kauburių, moreniniuose gūbriuose bei kopagūbriuose, iškilusiuose virš pamario pelkynų“². Ventės pilis prarado reikšmę po Melno taikos sutarties (1442) tarp Ordino ir Lietuvos. Pilies prievaizdas 1480 m. jau buvo persikėlęs į Rusnę³. Apleistą pilį XV a. pabaigoje paplovus marioms, jos griuvėsiai panaudoti naujos Ventės bažnyčios, stovėjusios 1697–1702 m., kol nepaplovė marios, statybai⁴. Anksčiausios rašytinės žinios apie Ventę susiję su žvejyba, kurios reguliavimu Klaipėdos komturijoje rūpinosi Klaipėdos, Rusnės žvejybos inspektoriai. Nuo XVI a. žvejybos inspektorių (vok. *Fischermeister*) turėjo ir Krokų lanka (*Krakerth*, *Cracerorth*). Inspektorius turėjo plačias žvejybos kontrolės ir administravimo nuo Klaipėdos iki Ventės rago ir Krokų lankos teises. Jam buvo skirtas *kulminis* (laisvas nuo baudžiavos prievolių, mokėjo tik mokesčius valstybės išdui. – J. V.) dvaras. 1540 m. Klaipėdos valdybos mokesčių mokėtojų sąrašuose Ventės kaime minimos 34 valstiečių šeimos, iš jų 4

padienininkų, 1 samdinio (3, S. 21). Kaime vyravo lietuvių kilmės gyventojai. Privilegijos steigti smukles, kurti kulminius ūkius turėjo tik kolonistai vokiečiai. Šaltiniuose minima, kad Krokų Lankos žvejybos inspektorius Mikelis Jagentoifel 1572 m. laikė Ventės smuklę (3, S. 53–54). XVI–XVII a. dėl imigracijos iš Lietuvos ir Prūsijos pamario kaimuose daugėjo gyventojų.

Kaimas iš pradžių formavosi savaimingai. Nuo XVII a. pabaigos – XVIII a. pradžios kaimo struktūra reguliuota teritoriją abipus pagrindinio pamario kelio skirstant galu į marių pusę atsuktais režiniais sklypais. Tačiau gatvinio kaimo planas Ventėje nesusiklostė. Formavosi urbanistinė struktūra, vietomis įgijusi kupetinio kaimo, sodyboms telkiantis patogesnėse vietose į apstatymo centrus, vietomis – pasklido vienkieminio kaimo bruožų. Nuo 1620 m. marių pakrantės nuomos žvejams. 1640 m. įvestas pastovus žvejybos mokestis, nustatytos žuvų kainos⁵. Ventės smuklininku 1617 m. minimas Christian Buchholtz, vėliau – škotas Bisirth (2, p. 63). XVII–XVIII a. kaimuose rinkti seniūnai – *vagariai* buvo Ventėje, Rusnėje, Pakalnėje, Skirvytėje⁶. XVII a. gyvenviečių vystymąsi stabdė švedų okupacija, baudžiavos prievolės. 1614 m. duomenimis, Ventės kaimo valstiečiai ėjo lažą Krokų Lankoje – statė, remontavo pastatus, vežė parduoti žuvį ir miežius į Klaipėdą, lydekas į Karaliaučių, turėjo pristatyti nustatytą kiekį malkų, sušienauti šieno. Pamario gyventojai be žvejybos vertėsi gyvulininkyste. Tam buvo palankios derlingos užliejamos Nemuno deltos pievos. Apie 1624 m. minima Ventės mokyklėlė (6, p. 64). XVII a. – XVIII a. senkant Krokų Lankai, į ją nuo Ventės rago plūdo smėlis. Dėl potvynių grėsmės Krokų Lanka atitverta nuo marių. XVIII a. iškastas kanalas nuo Minijos upės iki Krokų lankos – *Perkasas*. Apie 1702 m. paplauta apgriuvusi Ventės bažnyčia 1705 m. perkelta į Kintus⁷. Esama prielaidos, kad XVIII a. pradžioje Ventės kaimas persikėlė į saugesnę vietą, nuo iškyšulio smaigalio į šiaurę. XVIII a. dėl maro, badmečių, švedų okupacijos gyvenvietė vystėsi lėčiau, suprastėjo ūkiniai-prekybiniai ryšiai su Žemaitija. Kraštas pergyveno ekonominį nuosmukį. Į ištuštėjusias gyvenvietes kėlėsi kolonistai vokiečiai. Nuo XVIII a. pirmosios pusės Ventė priklausė Šilokarčemos domenu (valstybiniai dvarai. – J. V.) valdybai, XVIII a. turėjo kaimo seniūną⁸. Gyvenvietę per Septynmetį karą (1756–1763) nuniokojo rusų kariuomenė. XVIII a. II pusėje – XIX a. pradžioje nykstant baudžiavinei sistemai, Ventės apylinkių valstiečiai atleisti nuo baudžiavinių prievolių už išsipirkimo mokesčius. XIX a. pradžioje Ventė priklausė Rusnės domenui, Kintų parapijai, *mišrių kaimų* (*Melierte Dorf*) kategorijai (kaimai, kuriuose buvo laisvų nuo baudžiavos, žemę nuomojusių gyventojų; žr. 3-ą nuor., S. 328, 344). Nuo XIX a. pradžios Ventė priklausė Šilokarčemos (vėliau – Šilutės) apskričiai. Kaimas buvo priklausė nuo geomorfinius pokyčius sukeldavusių gamtos veiksnių; stiprių vėjų keliamas bangavimas ardė pusiasalio krantus. Pusiasalio gamtinis landšaftas buvo skurdus – menka augmenija, įvairus dirvožemis. Apželdinimo darbai vyko vangiai. XIX a. pradžioje pradėtas Ventės rago krantų sutvirtinimas.

XIX a. pirmoje pusėje Ventėje, kaip ir kitose pamario gyvenvietėse, statyti mediniai pjautų rąstų pastatai ant lauko akmenų pamatų, nendriniais stogais. Apie 1837 m. Ventės rago smaigalyje pastatytas medinis 11 m aukščio švyturys. 1839 m. Ventėje buvo 29 sodybos (5, p. 13–14). 1852 m. pastatyta pradžios mokykla. 1860 m. švyturio apsaugai apmūrytas, išgrįstas akmenimis Ventės rago galas. 1863 m. vietoj medinio švyturio pastatytas iki šiol išlikęs mūrinis aštuonkampis 12 m aukščio švyturys (3, S. 247). 1880 m. įrengta vandens matavimo stotis. Ventei buvo svarbus Karaliaus Frydricho Vilhelmo kanalo iš Minijos į marias 1873 m. iškasimas, palengvinęs medienos plukdymą. Ties Ventės ragu iš Rusnės plukdoma perrūšiuota, sutvirtinta mediena ties Ventės ragu stiprių vėjų dažnai būdavo išardoma. Kasant kanalą, žemė buvo pilama abipus kanalo į pylimus. Rytiniame kanalo krante pylimu nutiestas kelias iš Rusnės pro Kintus į Ventę. 1874 m. Šilutės apskritį suskirsčius valsčiais, Ventė priskirta Kintų valsčiui, priklausė Kintų evangelikų-liuteronų parapijai. Kaime buvo daug užliejamų derlingų pievų, kurios per metus šienautos triskart. Užliejamas pievas nuo 1897 m. kontroliavo *Pirmasis apskrities pievininkas* (6, 101–102). XIX a. pabaigoje nutiestas plentas Kintai–Minijos kaimas (3, S. 73). Iki tol susisiekti upėmis. Iki XIX a. pabaigos Ventės gyvenvietė augo tankėjant apstatymui; jos ribos, praktiškai, nekito. 1890 m. duomenimis, Ventėje lietuvių gyventojų buvo virš 80%⁹. 1905 m. Ventė turėjo 352 gyventojus, iš jų 54 – vokiečių tautybės (9, p. 230). XX a. pradžioje Ventės gyventojai užsiėmė tradiciniais pamario gyvenviečių verslais – žvejyba, pienine gyvulininkyste, daržininkyste. 1920 m. duomenimis, nuo kaimo turėjo būti surenkama 1445 mrk. 61 pf. *mokesčių*¹⁰. Po Klaipėdos krašto prijungimo prie Lietuvos Ventės kaimas priklausė Šilutės apskričiai, Venckų valsčiui, Priekulės

evangelikų-liuteronų parapijai. Naudojosi Lankupių paštu, Venckų pradine mokykla, priklausė Priekulės teismo apygardai. 1926 m. Ventė užėmė 294 ha, turėjo 301 gyventoją¹¹. XX a. pirmoje pusėje veikė pora parduotuvių, pieninė, užėiga. 1929 m. Ventėje biologas prof. Tadas Ivanauskas įkūrė ornitologijos stotį. Prieškaryje Ventė buvo vidutinio dydžio tradicinis pamario kaimas. Nedidelės žvejų sodybos buvo įsikūrusios prie pat marių. Dauguma jų pamaryje turėjo prielaukėles. Kelio į Kintus rytų pusėje buvo įsikūrusios didesnės žemdirbių laukininkų sodybos. 1939 m. Ventėje buvo 350 gyventojų. Kaimas turėjo savo kapines, kur išlikę XIX a. pabaigos kryžių su lietuviškais užrašais¹². Ventės kaimo urbanistinę raidą tyrinėjusio architekto dr. Martyno Purvino teigimu, *Iki Antrojo pasaulinio karo Ventė buvo tradicinė žemdirbių ir žvejų gyvenvietė, kurią papildė savotiškesni objektai: švyturys, tarpukariu įkurta ornitologijos stotis bei užėigos namai* (9, Purvinas Martynas, p. 126). 1940 m. duomenimis, Ventės kaimo bendruomenei (*Landgemeinde*) priklausė Ventės ir Šturmų kaimai¹³. Per karą Ventėje sudegė kelios sodybos¹⁴. 1943 m. kaime veikė Bertos Beek viešbutis ir užėigos namai (*Gast- u. Schankwirtschaften*), Wilhelm Tiedemann smulkių prekių parduotuvė; kaimas turėjo 44 gyventojus¹⁵.

Ryškiausi Ventės gyvenvietės istorinio kraštovaizdžio pokyčiai įvyko sovietmečiu. Po karo Ventėje beveik nelikus vietinių gyventojų, jų paliktų sodybų *pastatai nugriauti ar nevykusiai perdirbti, todėl prarado nemažą dalį savitų bruožų* (9, Purvinas Martynas, p. 126).

Pokaryje Ventėje vyravo žvejybos verslas. Ventės su aplinkinių kaimų žvejai priklausė 1948 m. Kintuose sukūrusiai *Rozos Liuksemburg* žvejybos artelei, nuo 1957 m. – Kintų žuvininkystės ūkiui. 1959 m. Ventėje buvo 294 gyventojai, dauguma – atsikėlėliai. 1959 m. įkurta Mokslų akademijos Hidrobiologijos stotis. Veikė Ventės rago ornitologijos stotis. 1979 m. Ventėje buvo 193 gyventojai, medpunktas, pradžios mokykla¹⁶. Šiuo metu Ventės kaimas priklauso Kintų seniūnijai. 1997m. kaime buvo 75 sodybos, 186 gyventojai (4, p. 456), 2021 m. – 114 gyv. (*Gyventojai gyvenamosiose vietovėse: Lietuvos Respublikos 2021 metų gyventojų surašymo rezultatai*, Vilnius: Statistikos departamentas, 2022).

Ventės rago gyvenviečių apstatymo tradicijos

Ventė istorinės urbanistinės struktūros požiūriu yra viena labiausiai sunykusių *NDRP* gyvenviečių. Jos senajam apstatymui buvo būdingos mišrios pamario žvejų kaimų su aukštesnėse vietose, atokiau nuo marių įsikūrusiomis žemdirbių laukininkų sodybomis tradicijos¹⁷. Ventės šiaurės rytų dalyje, kur buvo daugiau dirbimui tinkamos žemės ir didesni pievų plotai, klostėsi pasklido vienkieminio kaimo struktūra vienkieminėms sodyboms kuriantis patogesnėse kanalų ir įvairių krypčių vidaus keliukų išraižytų pievų vietose. Gatvinio kaimo bruožų turintis apstatymas klostėsi abipus pamariu einančio pagrindinio kelio. Kaimo istoriniai apstatymo centrai turėjo kupetinio kaimo bruožų.

XIX a. antrosios pusės kartografija rodo, kad tankiau buvo apstatytos Ventės kaimo šiaurės vakarų dalis, šiaurės rytų kampas ir pietvakarių pakraštys iškyšulio gale.

Pagal XX a. pirmosios pusės kartografiją, Ventė į pietus buvo nusitęsusi iki pusiasalio smaigalio, į rytus – iki Kniaupo įlankos pakrantės, į vakarus – iki marių, iš šiaurės pusės ribojosi su Šturmų kaimu. Joje buvo susiklosčiusi mišri apstatymo struktūra: kaimo viduryje, arčiau marių, abipus pagrindinio kelio susitelkusios sodybos sudarė panašų į gatvinį kaimą vaizdą. Kaimo galuose vienkiemiai spietėsi į atskirus centrus aukštesnėse, sausesnėse vietose. Tai ypač buvo ryšku kaimo pietų gale, kur stovėjo stambių ūkininkų sodybų. Kaimo vakarų pakraštyje, pamaryje vyravo minimalaus apstatymo (1–2 pastatai) žvejų ir žvejų-žemdirbių sodybos. Rytų pusėje, atokiau nuo marių, tinkamesnėje dirbimui žemėje buvo įsikūrę žemdirbių sodybos. Mažesnėse sodybose vyravo taisyklingas kiemo planas, erdvesniuose ūkiuose – laisviau apstatyti kiemai, tačiau visų sodybų vidaus struktūrai buvo būdingas *vokiško (prūsiško)* tipo kiemas, pastatus išdėstant kiemo pakraščiais, kiemo vidų paliekant neapstatytą. Kaimo vakarų pusėje prie sodybų buvo tik nedideli daržai, pievos; didesni žemės naudmenų plotai (pievos, daržai) buvo kelio rytų pusėje. Daugumoje arti marių įsikūrusių sodybų vyravo pastatų išdėstymas galu į marias siekiant užtikrinti kuo patogesnį priėjimą prie vandens. Tai buvo ypač svarbu žvejų sodyboms. Šonu į marias daugiau statyti kaimo rytų pusės atokiau nuo marių įsikūrusių žemdirbių laukininkų sodybų pastatai.

Iki XX a. vidurio Ventės rago gyvenvietėse vyravo medinė architektūra. Tam įtakos turėjo aplinkoje vystomi medienos plukdymo, apdirbimo verslai: Rusnės ir apylinkių lentpjūvėse XIX a.

pabaigoje – XX a. pirmoje pusėje vyko serijinė medinių konstrukcijų gamyba. Trobesiai statyti paprastos architektūros, stačiakampiai, vieno aukšto. Ūkiniuose pastatuose naudota paprasta karkasinė sistema rąstų sienas išorėje vertikaliai apkalant lentomis su tašeliais. Nuo XIX a. vidurio plitusi mūrinė raudonų plytų architektūra daugiau naudota visuomeniniams ir ūkiniams statiniams, akmenis mūras – rūsiams. Brangesnę raudonų plytų statybą naudojo turtingesni gyventojai. Dekoruoti ir gyvenami, ir ūkiniai pastatai. Mūriniai ūkiniai statiniai puošti plytų karnizais, pastogės konstrukcijų pjaustymais. Medinių pastatų pastogės dekoruotos profiliuotais sijų ir gegnių galais, pastogės apkalimo lentų galų pjaustymais. Stogai, pastatų prieangiai puošti pjaustytais lėkiais, vėjalentėmis. Statybą veikė klimatas: dėl potvynių pastatų apačia nuo grunto ir pamatų izoliuota plytų eile; įrenginėtos paaukštintos pastogės – *ertikiai*. Namuose būdavo įrengiami erdvūs laiptai, ūkinių pastatų ertikiuose laikytas pašaras. Nemuno deltos pamario kaimuose buvo įvairių tipų sodybų – stambesnių ūkininkų, neturtingų žemdirbių – laukininkų, samdomų darbininkų, žvejų. Jos skyrėsi dydžiu, kiemo apstatymo planu, pastatų konstrukcijomis.

Žvejų sodybų dauguma buvo įsikūrusios prie pat marių, kaimo pagrindinio kelio vakarų pusėje, nors pakrantės atkarpa tarp Kintų-Ventės žvejų sodyboms buvo nepatogi, be gilesnių užutekių. Krantas buvo orientuotas į šiaurės vakarus, todėl gyvenvietės kentėjo nuo stiprių vėjų. Marių pakrantė vietomis buvo žema, užpelkėjusi. Nežiūrint klimatinių, landšaftinių nepatogumų, dėl marių žuvingumo patogesnėse vietose nuo seno kūrėsi nedidelės (1–2 pastatai) vienkieminės žvejų sodybos.

Ventės žvejų sodybos formuotos pagal mišriems kaimams būdingas žvejų sodybų tradicijas, kurios šiek tiek skyrėsi nuo XVIII a. suplanuotų reguliarios struktūros žvejų kaimų upių pakrantėse. Žvejų trobesiai statyti kuklūs. XX a. pirmoje pusėje statyti raudonų plytų ūkiniai pastatai čerpių stogais buvo mažesni už mūrinius laukininkų trobesius. Būta mišrių sodybų, kurių savininkai vertėsi žvejyba, ūkininkavimu, laikė gyvulių. Jose statyti atskiri didesni tvartai, daržinės. Žvejų sodybos ar jų grupės turėjo savus keliukus prie marių (17, p. 137). Žvejų trobos statytos nemažos, paprastos architektūros, grubesnių konstrukcijų ir apdailos. Tradicinė žvejo sodybos padėtis kaime – arčiau vandens, pastatus orientuojant galais į vandens pusę, buvo sąlygota žvejų buities specifikos, būtinybės turėti patogų priėjimą prie pakrantės. Sodyboje dažniausia stovėdavo vienintelis ūkinis pastatas, kartais – *įrankinė*, kur laikyti žvejybos įrankiai. Žvejo troba dėl negausaus kiemo ūkinio apstatymo viduje turėdavo nemažai patalpų. Nuo XIX a. pabaigos paplitę būdingi žvejo trobos elementai – primenantis prieklėtį dekoruotas atviras priebutis su stulpeliais; tinklams džiauti naudoti didelis prieangis, erdvi pastogė¹⁸.

Žemdirbių laukininkų sodybos kūrėsi nuo potvynių apsaugotose vietose. Todėl galėjo formuotis įvairesnis sodybų planas, kurį nulemdavo savininko materialinė padėtis, ūkininkavimo mastas ir patogumas. Ventės-Kintų gūbryje susiformavo ištisa eilė pamario gyvenviečių, kuriose atokiau nuo marių vyravo gana laisvai ir taisyklingai išsidėstę sodybos, racionaliai išnaudojant žemdirbystei tinkamas vietas (18, p. 105–112, 129). Laukininkų sodybos buvo įvairaus dydžio ir struktūros. XIX a. daugėjo skirtingo dydžio vienkiemų. Žemdirbių sodybose, nežiūrint gausios apstatymo, kaip ir minimalaus apstatymo žvejų sodybėlėse, vyravo Rytprūsių gyvenviečių sodybų apstatymo tradicijoms būdingas minėtas *vokiško (prūsiško)* tipo kiemas. Turtingesnėse sodybose statyti drožiniais dekoruoti dideli gyvenami mediniai pastatai nendrių stogais, raudonų plytų tvartai, didelės daržinės, stogai dengti čerpėmis. Smulkiųjų laukininkų sodybų pastatų buvo mažiau. Jie statyti mažesni. Buvo paplitęs mišrios statybos gyvenamo namo variantas: dalis – medinė, dalis – mūro ar molio (18, p. 46). Gyventojai žemdirbiai, netoli sodybos turėję priėjimą prie marių, užsiimdavo ir žvejyba (18, p. 129). Ūkiniai pastatai dažnai statyti mišraus medžiagiškumo, nendrių stogais.

XX a. pirmoje pusėje Ventėje vyravo medinė architektūra, 1 aukšto, 1 a. su palėpe pastatai. Mūrinė statyba pagal Rytprūsiuose paplitusius tipinius projektus daugiau naudota ūkiniams ir visuomeniniams pastatams.

SKLYPO APSTATYMO DATAVIMAS

Neišlikus archyvinių dokumentų, *su tiriamu sklypu siejama istorinė sodyba, remiantis istorinės kartografijos lyginamąja analize, datuotina XIX a. antrąja puse*. Ji schemiškai užfiksuota 1872 m. žemėlapyje (Ikonogr. Nr. 6). Į tiriamą sklypą patenkantis sodybos kiemo pietvakarių kampo pastatas *statytas XIX a. pabaigoje, anksčiausiai schemiškai užfiksuotas 1893 m. žemėlapyje* (Ikonogr. Nr. 7–7/2). Duomenų apie Antrojo pasaulinio karo nuostolius sodybai neišlikę. 1944 m. vokiečių karinės žvalgybos aerofotografijoje, panašu, užfiksuotas šalia pagrindinio kelio, į jį šonu stovėjęs sodybos

pastatas. Tiksliai įvertinti 1944 m. aerofotografijoje matomą vaizdą dėl šio archyvinio dokumento riboto ryškumo sudėtinga (Ikonogr. Nr. 12–12/3).

Su sklypu siejama sodyba sunyko XX a. antroje pusėje. Sodybos kiemo pietvakarių pakraštyje, prie pagrindinio kelio (tiriama sklypo šiaurės vakarų kampas) stovėjęs ilgas pastatas, pagal gyventojų prisiminimus, buvo medinis gyvenamas namas¹⁹. Jis pokaryje galimai buvo perstatytas (vaizdas 1958 m. žemėlapyje, Ikonogr. Nr. 13–13/2). Nugriautas iki XX a. septintojo dešimtmečio. Gretimoje sodyboje į šiaurę (dab. Marių g. 14) apie 1964–1965 m. apsigyvenusios tiriama sklypo savininkės *Zofijos Karpauskienės* teigimu, XX a. septintojo dešimtmečio viduryje buvusio namo vietoje palei kelią buvo išlikę tik pamatai. Į šiaurės rytus nuo buvusio namo vietos, sklypo dab. Marių g. 14 pietryčių pakraštyje buvo išlikę *kažkokie seni tvartai* (19).

Savininkų raida. Sklypo žemės paskirties raida

Duomenų apie istorinės sodybos, kurios pietinė pusė su buvusio gyvenamojo pastato vieta patenka į aprašomą žemės sklypą, XIX a. pabaigos – XX a. pirmosios pusės savininkus nerasta. Nėra duomenų, ar su sklypus siejama sodyba priklausė žvejui, ar žvejui-žemdirbiui.

Pokaryje, manoma, tradiciškai be savininkų likusios sodybos sklypas nacionalizuotas, priklausė Kintų žuvininkystės ūkio žemės naudmenims, pateko į intensyvaus ūkininkavimo zoną (ariama žemė, augintos grūdinės kultūros). Po nepriklausomybės atkūrimo 2000 m. preliminariais matavimais suformuotas 0,97 ha tiriamas žemės ūkio paskirties žemės sklypas 2006 m. įregistruotas *Zofijos Karpauskienės* nuosavybės teise (Ikonogr. Nr. 4–4/2; 5).

Sklypo istorinė urbanistinė charakteristika

Sklypas suplanuotas Ventės kaimo istorinės teritorijos vakarų pakraštyje, arti marių, kur kūrėsi žvejų ir daržų, pievų plotus turėjusių žemdirbių laukininkų, papildomai užsiimdavusių ir žvejyba, vienkieminės sodybos.

Ventės kaimo istorinės urbanistinės struktūros požiūriu tiriama sklypas išsidėstęs abipus pagrindinio kelio (Marių g.) iki XX a. pradžios susiformavusio Ventės istorinės urbanistinės struktūros ryškaus apstatymo centro pietvakarių pakraštyje. Ši apstatymo centrą sudarė įvairaus dydžio žvejų ir žemdirbių laukininkų sodybos, apraizgytos įvairių krypčių kaimo vidaus kelių-takų tinklo. Sodybų vidaus struktūroje vyravo *vokiško (prūsiško)* tipo kiemo planas, pastatus statant kiemo pakraščiais, taip suformuojant uždara ar pusiau uždara kiemą. Istorinė kartografija rodo, kad pagrindinio kelio (Marių g.) rytų pusėje šiame centre buvo įsikūrusios gausiau apstatytos sodybos (trys ir daugiau pastatų. – J. V.). Apstatymo centro vakarų pusėje arti marių vyravo minimalaus apstatymo sodybėlės (1–2 pastatai).

Tiriama sklypo apstatymo raidos nustatymui reikalingų Klaipėdos krašto archyvinių dokumentų beveik neišlikę – pražuvę per karą, išvežti į Vokietiją ar sovietinės valdžios sunaikinti pokaryje. Todėl naudota viešajam naudojimui prieinama tiksliais nuorodomis pagrįsta istorinė kartografija ir suskaitmeninta 1944 m. vokiečių karinės žvalgybos aerofotografiją iš Lietuvos centrinio valstybės archyvo (Ikonogr. Nr. 12–12/3).

Dėl ankstyvosios kartografijos schemiškumo iki XX a. pradžios įvertinti vietos apstatymo situaciją galima tik apytiksliai – būta apstatymo ar ne. Tiksliau apibūdinti (pastatų skaičius, dydis, išsidėstymas) nėra galimybės. Pvz., 1872 m. carinės Rusijos Kauno gubernijos žemėlapyje matoma, kad aprašomo sklypo vieta dar buvo neapstatyta, bet už sklypo iš šiaurės pusės matomas abstraktus sutartinis ženklas, manoma, rodo sau sklypu siejamą istorinę sodybą. Tik jos apstatymas aprašomo sklypo teritorijos dar nesiekė (Ikonogr. Nr. 6).

1893 m. vokiškame topografiniame žemėlapyje aprašomo sklypo šiaurės vakarų kampe palei pagrindinį kelią, į jį atsuktas šonu pažymėtas ilgas pastatas (Ikonogr. Nr. 7–7/2). Vėlesni žemėlapiai rodo, kad pastatas priklausė sodybai į šiaurę, kurios istorinės teritorijos šiaurės rytų pusė, pagal sklypo lokalizavimo XX a. pirmosios pusės kartografijoje rezultatus, lieka už aprašomo sklypo ribos. Tai aiškiau matoma XX a. pirmosios pusės vokiškuose topografiniuose žemėlapuose *Messtischblatt* <...>.

1910 m. duomenų pagrindu 1911 m. išleistame vokiškame topografiniame žemėlapyje *Messtischblatt Minge 28., M 1:25 000*, su tiriamu sklypu siejamoje XIX a. antroje pusėje įsikūrusioje sodyboje matomi trys pastatai: du nedideli – kiemo šiaurės rytų pakraštyje, galais į šiaurę-pietus, statyti XIX a. antroje pusėje; XIX a. pabaigoje statytas ilgas pastatas kiemo pietvakarių kampe, prie kaimo pagrindinio kelio (Marių g.), į jį atsuktas šonu. Sodyba iš šiaurės rytų nuo gretimos sodybos (dab. sklypas Marių g. 14), panašu, buvo atitverta lauko tvora (vok. *Feldeinfriedigung*). Iš šiaurės vakarų pusės ją riboja kaimo pagrindinis kelias (Marių g.). Iš rytų-pietryčių sodybą riboja pakiluma, iš pietų-pietvakarių supo pieva. Į sodybos kiemą iš pietryčių vedė keliukas. Kiek sodybai priklausė ją supusių pievų kartografinių duomenų neišlikę. 1911 m. žemėlapyje aprašomo sklypo vietą nustačius matininkui, matoma, kad į tiriamą sklypą patenka minėtos trijų pastatų sodybos pietvakarių pusė su kiemo pietvakarių kampe šonu į pagrindinį kelią stovinčiu ilgu pastatu (tiriamo sklypo šiaurės vakarų kampas. – J. V.). Sodybos šiaurės rytų pusė su dviem pastatais lieka už aprašomo sklypo ribos, sklype dab. Marių g. 14. *Taip pat į tiriamą sklypą patenka dalis lauko keliukų ir takų išraižytų pievų* (Ikonogr. Nr. 8–8/2).

1911 m. žemėlapių vėlesni – 1917 m., 1936 m., 1942 m. leidimai *Messtischblatt Minge.28 ir <...> Minge 0693, M 1:25000*, rodo identišką tiriamo sklypo vietos apstatymo padėtį (Ikonogr. 9–9/2, 10–10/2, 11–11/2). Ši aplinkybė reikštų, kad 1911 m. žemėlapių vėlesni leidimai rengti be atidesnių patikslinimų ir papildymų, į juos inertiškai „perkeliant“ 1911 m. žemėlapyje užfiksuotą vaizdą, nors pokyčių su tiriamu sklypu siejamos sodybos apstatyme galėjo būti.

Pagal XX a. pirmosios pusės žemėlapių *Messtischblatt* sutartinius ženklus nustatyti su aprašomu sklypu siejamos sodybos, kurios pietinė dalis su vienu kiemo pastatu patenka į tiriamo sklypo teritoriją, pastatų išsidėstymą pagal paskirtį, jų medžiagiškumą, gabaritus nėra galimybės. Kartografijoje vizualiai didžiausias buvo minėtas sodybos kiemo pietvakarių kampe, palei pagrindinį kelią (Marių g.) stovėjęs į tiriamą sklypą patenkantis pastatas. Jis, pagal gretimoje sodyboje iš šiaurės pusės (dab. Marių g. 14) nuo 1964–1965 m. gyvenusios kaimo laiškininke dirbusios tiriamo sklypo savininkės *Zofijos Karpauskienės* prisiminimus, pagrįstus su ja bendravusių senųjų vietos gyventojų pasakojimais, buvo sodybos medinis gyvenamasis pastatas (19). Aplinkybė, kad 1958 m. sovietiniame kariniame topografiniame žemėlapyje maždaug buvusio ilgojo namo vietoje pažymėtas galu į kelią stovintis pastatas gali rodyti, kad gyvenamasis pastatas pokaryje buvo perstatytas (Ikonogr. Nr. 13–13/2). Situacijai patikslinti trūksta istorinių duomenų.

Tiriamo sklypo savininkės teigimu, XX a. septintojo dešimtmečio viduryje medinio namo vietoje buvo likę tik pamatai. Nuo jų į šiaurės rytus, už tiriamo sklypo ribos, dab. sklypo Marių g. 14 teritorijoje buvo išlikę, manoma, sodybos ūkiniai pastatai (19).

Tiriamo sklypo vietoje ir aplinkui sovietmečiu vietos ūkiui intensyviai ūkininkaujant (ariama žemė, augintos grūdinės kultūros), buvusio apstatymo požymiai ir liekanos žemės paviršiuje tiriamame sklype stovėjusio ilgo medinio gyvenamojo pastato vietoje buvo visiškai sunaikinti. XXI a. pradžioje suplanuoto aprašomo sklypo vietoje dirbant žemę, išverstame grunte ne kartą aptikta mūro liekanų, didesnių akmenų, indų šukių, nuo karo užsilikusių šovinių²⁰.

Šiuo metu tiriamo sklypo teritoriją užima pieva ir dirbamos žemės plotas (Ikonogr. Nr. 3). Žemės paviršiuje buvusio apstatymo liekanų ir požymių neišlikę.

Išvada. Rekomendacijos.

Žemės sklypas, unikalus Nr.4400-0906-9603, suplanuotas Ventės kaimo vakarų pakraštyje, prie pagrindinio kelio (Marių g.) rytų kraštinės. Jis išsidėstęs iki XX a. pradžios susiformavusio Ventės istorinės urbanistinės struktūros stambiausio keliolikos žvejų ir žemdirbių laukininkų sodybų apstatymo centro pietvakarių pakraštyje.

Sklypo apstatymo istorinė raida, neišlikus archyvinių šaltinių, įvertinta istorinės kartografijos lyginamosios analizės būdu ir remiantis žmonių prisiminimais (19, 20).

Pagal matininko atlikto tiriamo sklypo lokalizavimo XIX a. antrosios pusės – XX a. pirmosios pusės kartografijoje rezultatus, į sklypą patenka XIX a. antroje pusėje įsikūrusios, XIX a. pabaigoje iki trijų pastatų išsiplėtusios sodybos pietvakarių pusė su šonu į kaimo pagrindinį kelią (Marių g.) kiemo

pietvakarių kampe XIX a. pabaigoje pastatytu ilgu pastatu ir dalimi vietos kelių, takų išraižytų aplinkinių pievų (Ikonogr. Nr. 8–11/2).

Pagal tiriamo sklypo savininkės prisiminimus, pagrįstus senųjų vietos gyventojų pasakojimais, aprašomo sklypo šiaurės vakarų kampe stovėjęs ilgas pastatas buvo sodybos medinis gyvenamas namas (19, 20). Pagal vaizdą 1958 m. sovietiniame kariniame žemėlapyje, gyvenamasis pastatas pokaryje galėjo būti perstatytas (Ikonogr. Nr. 13–13/2). Iki XX a. septintojo dešimtmečio pastatas nugriautas, 1964–1965 m. buvo likę pamatai (19).

Dėl vietos žuvininkystės ūkio intensyvaus ūkininkavimo XX a. antroje pusėje tiriamo sklypo vietoje ir aplinkoje (ariama žemė, auginti pasėliai), sodybos gyvenamojo pastato vietoje buvusio apstatymo požymiai ir liekanos žemės paviršiuje visiškai sunaikinti. XXI a. pradžioje suplanuoto sklypo vietoje dirbant žemę, išverstame grunte aptinkama mūro nuolaužų, stambesnių akmenų, indų šukių, šovinių.

Šiuo metu sklypo vietoje yra pieva ir dirbamos žemės plotas.

Atsižvelgiant į aplinkybę, kad tiriamo sklypo šiaurės vakarų dalyje XIX a. pabaigoje – XX a. viduryje stovėjo sodybos ilgas medinis gyvenamasis pastatas, o sodybos du ūkiniai pastatai stovėjo už tiriamo sklypo šiaurės rytų ribos (skl. dab. Marių g. 14), tiriamame sklype tikslinga planuoti apstatymą. Istoriniu požiūriu apstatymą tikslinga vertinti kaip sodybos atstatymą, XIX a. pabaigos – XX a. pirmosios pusės Ventės kaimo istorinės urbanistinės struktūros sunykusio fragmento atkūrimą.

Projektuojant apstatymą, tikslinga atsižvelgti į su sklypu siejamos istorinės sodybos urbanistinę struktūrą, bendras Ventės rago gyvenviečių sodybų apstatymo architektūros, medžiagiškumo tradicijas, kurios minimos šiame darbe, istorinio apstatymo pavyzdžių Ventės pusiasalio gyvenvietėse išlikę natūroje.

Istorikė

Nuorodos

- ¹ Peteraitis V., *Mažoji Lietuva ir Tvanksta*, Vilnius, 1992, p. 440–441; Būga K. *Rinktiniai raštai*, t. 3, Vilnius, 1961, p. 245.
- ² Povilanskas R., Purvinas M., Urbis A. *Minija ir Karklė. Pamario paveldo kaimai ir jų aplinka*, EUCC, Leiden-Klaipėda, 2002, p. 13.
- ³ Sembritzky Johannes und Bittens Arthur, *Geschichte des Kreises Heydekrug*, Memel, 1920, S. 7, 10.
- ⁴ *Šilutės kraštas*. Enciklopedinis žodynas, „Prūsija“, Šilutė, 2000, p. 456.
- ⁵ Genienė Zita, *Minijos kaimo (Šilutės raj.) istoriniai tyrimai*, Klaipėda, 1992.– UAB “Klaipėdos projektas“ archyvas, f. 5, b. 178, l. 6–7.
- ⁶ Jakštas Petras, *Senoji Šilutė*, Vilnius, 1994, p. 36, 67.
- ⁷ Kviklys Bronius, *Mūsų Lietuva*, t. IV, 2-oji fotografuotinė laida, Vilnius, 1981–1992, p. 698; *Šilutės kraštas*, p. 456.
- ⁸ *Rusnė*, Vilnius, 1992, p. 45.
- ⁹ Purvinas Martynas, Ventės-Kintų apylinkių urbanistinė raida//*Kultūros paminklai*, Nr. 12, 2005, p. 125–126; Vileišis V. *Tautiniai santykiai Mažojoje Lietuvoje*, Kaunas, 1935, p. 230.
- ¹⁰ *Amtsblatt des Memelgebietes*, 24 August, 1920, Nr. 29, S. 272.
- ¹¹ *Klaipėdos krašto apgyventų vietų sąrašas*, 1926, p. 60.
- ¹² Kviklys Bronius, *Mūsų Lietuva*, p. 456; Marcinauskas K., *Dviračiu po Žemaitiją*, V., 1990.
- ¹³ Kurschat H. A. *Das Buch vom Memelland*, Oldenburg, 1990, S. 413.
- ¹⁴ Iš vietinių gyventojų Kurto Jokšio (1937), Gerdos Jokšytės (1933) autorei 2003 m. pasakotų prisiminimų.
- ¹⁵ *Einwohnerbuch für die Stadt und Landkreis Heydekrug (Ostpr.)*, Ausg. 1943.
- ¹⁶ *Lietuviškoji tarybinė enciklopedija*, t. 12, Vilnius, 1984, p. 166; *Tarybų Lietuvos enciklopedija*, t. 4, Vilnius, 1988, p. 485.

- ¹⁷ Purvinas Martynas, *Būdingi tradicinės architektūros pavyzdžiai Nemuno deltos regioniniame parke*, Kaunas, 1999, p. 4, 7–8.
- ¹⁸ Purvinas Martynas, *Rusnė: gyvenvietės ir senieji pastatai pokario metais/ Rusnė*, p. 129.
- ¹⁹ Sklypo savininkės *Zofijos Karpauskienės* (g. 1933), šiuo metu gyvenančios pas dukrą Zofiją Banelienę Kintų mstl., Jaunimo g. 2–9, žodžiu pateikti prisiminimai.
- ²⁰ *Zofijos Banelienės, gim. Karpauskaitės* (g. 1973) ir jos mamos *Zofijos Karpauskienės* žodžiu pateikti prisiminimai.



Valstybės įmonės Registrų centro Klaipėdos filialas
Baltijos pr./Minijos g. 123/123, LT- 93224 Klaipėda

PAŽYMĖJIMAS
APIE NEKILNOJAMOJO DAIKTO IR DAIKINIŲ TEISIŲ Į JĮ
REGISTRAVIMĄ NEKILNOJAMOJO TURTO REGISTRE
2006-09-19

1. Nekilnojamojo turto registre įregistruotas turtas:
 Registro Nr.: 44/616068
 Registro tipas: Žemės sklypas
 Sudarymo data: 2006-07-19
 Versija: 3 (2006-09-19)
 Statusas: Visiškai sutvarkyti ir juridškai teisingi duomenys
 Adresas: Šilutės r. sav. Ventės k.
 Registro tvarkytojas: Valstybės įmonės Registrų centro Klaipėdos filialas

2. Nekilnojamieji daiktai:
 - 2.1. Žemės sklypas
 Paskirtis: Žemės ūkio
 Naudojimo būdas: Kiti žemės ūkio paskirties sklypai
 Unikalus Nr.: 4400-0906-9603
 Ž. sklypo kadastrinis Nr.: 8827/0003:704 Kintų k.v.
 Nr. žemėtvarkos projekte: 79-1
 Žemės sklypo plotas: 0.9700 ha
 Žemės ūkio naudmenų plotas viso: 0.9700 ha
 Iš jo: Ariamos žemės plotas: 0.9700 ha
 Nusausintos žemės plotas: 0.9700 ha
 Žemės ūkio naudmenų našumo balas: 36.0
 Žemės sklypo vertė: 1179 Lt
 Matavimų tipas: Žemės sklypas suformuotas atliekant preliminarinius matavimus
 Indeksuota žemės sklypo vertė: 1886 Lt
 Duomenų tikslinimo data: 2004-07-06

3. Daikto priklausiniai iš kito registro: įrašų nėra

4. Nuosavybė:
 - 4.1. Nuosavybės teisė
 Savininkas:
 Daiktas: žemės sklypas Nr. 4400-0906-9603, aprašytas p. 2.1.
 Juridinis įregistravimo pagrindas: Apskritis viršinininko sprendimas, 2006-05-19, Nr. 33-10328
 Apskritis viršinininko įsakymas, 2006-05-19, Nr. 13.6-2489
 Įrašas galioja: Nuo 2006-09-19

5. Valstybės ir savivaldybių žemės patikėjimo teisė: įrašų nėra

6. Kitos daiktinės teisės: įrašų nėra

7. Juridiniai faktai: įrašų nėra

8. Žymos: įrašų nėra

9. Specialios naudojimo sąlygos:
 - 9.1. Žemės sklype įrengtos valstybei priklausančios melioracijos sistemos bei įrenginiai
 Daiktas: žemės sklypas Nr. 4400-0906-9603, aprašytas p. 2.1.
 Juridinis įregistravimo pagrindas: Apskritis viršinininko įsakymas, 2006-05-19, Nr. 13.6-2489
 Plotas: 0.97 ha
 Įrašas galioja: Nuo 2006-09-19
 - 9.2. Kelių apsaugos zonos
 Daiktas: žemės sklypas Nr. 4400-0906-9603, aprašytas p. 2.1.
 Juridinis įregistravimo pagrindas: Apskritis viršinininko įsakymas, 2006-05-19, Nr. 13.6-2489
 Plotas: 0.45 ha
 Įrašas galioja: Nuo 2006-09-19
 - 9.3. Kraštovaizdžio draustiniai
 Daiktas: žemės sklypas Nr. 4400-0906-9603, aprašytas p. 2.1.
 Juridinis įregistravimo pagrindas: Apskritis viršinininko įsakymas, 2006-05-19, Nr. 13.6-2489
 Plotas: 0.97 ha
 Įrašas galioja: Nuo 2006-09-19
 - 9.4. Vandens telkinių apsaugos juostos ir zonos
 Daiktas: žemės sklypas Nr. 4400-0906-9603, aprašytas p. 2.1.

Juridinis įregistravimo pagrindas: Apskritis viršininio įsakymas, 2006-05-19, Nr. 13.6-2489
Plotas: 0.97 ha
Įrašas galioja: Nuo 2006-09-19

9.5.

Nacionaliniai ir regioniniai parkai
Daiktas: žemės sklypas Nr. 4400-0906-9603, aprašytas p. 2.1.
Juridinis įregistravimo pagrindas: Apskritis viršininio įsakymas, 2006-05-19, Nr. 13.6-2489
Plotas: 0.97 ha
Įrašas galioja: Nuo 2006-09-19

10. Kadastro žymos: įrašų nėra

11. Registro pastabos ir nuorodos: įrašų nėra

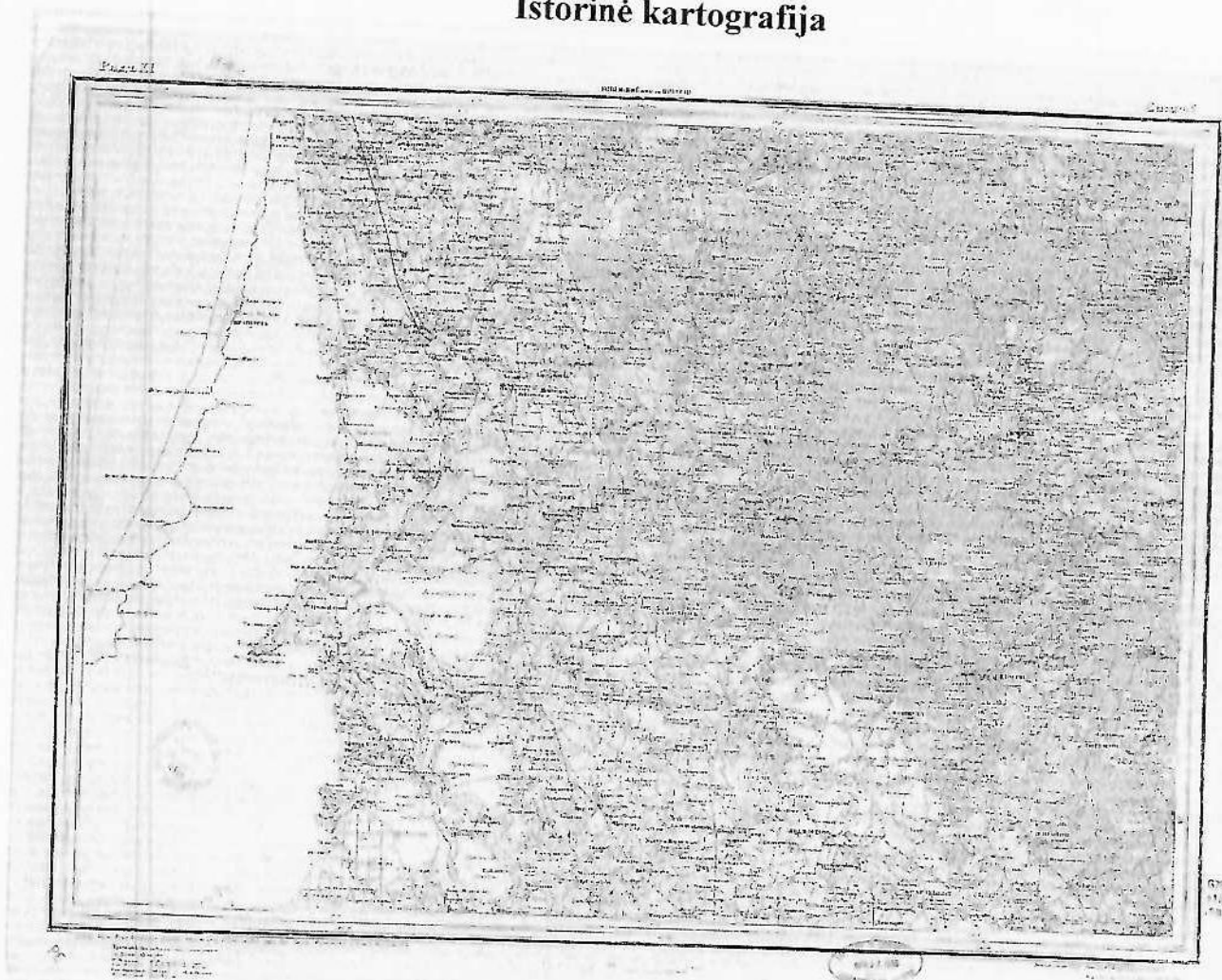
12. Kita informacija: įrašų nėra

Pažymėjimą išdavė:

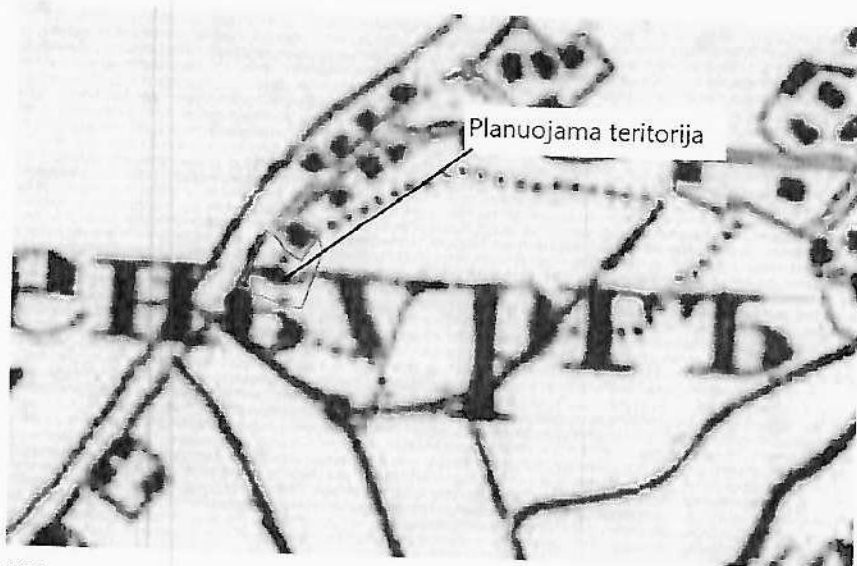


Ikonogr. Nr. 4/2.

Istorinė kartografija



Ikonogr. Nr. 6.



1872 m

Matininkas Giedrius KIRSTUKAS

Carinės Rusijos europinės dalies
 trijų varstų 1865 m. karinio topografinio žemėlapiu 1872 m. leidimas. Interneto prieiga
http://maps.mapywig.org/m/Russian_and_Soviet_maps/series/126K/VTK_Ryad_XI_List_1_1872.
 Žemėlapyje sklypo vietą apibrėžė matininkas, teismo ekspertas



Prūsijos gen. štabo 1859 ir 1860 metais sudaryto vokiškas karinio topografinio žemėlapis, atnaujinto 1880 m., M 1:100 000, 1893 m. leidimas *Karte des Deutschen Reichs 1:100 000*. 8. *Kintin. Aufgenommen vom Konigl. Preuss: Generalstabe 1859 u. 60. (Neue Ausg. 1880). Masstab 1:100 000, einz. Nachtr. 1893.*
 Interneto prieiga
http://maps.mapywig.org/m/German_maps/series/100K_KDR_Generalstabskarte/DRMC/KDR100_008_Kintin_ca1893_DRMC5820008.

Ikonogr. Nr. 7.



1893 m

Matininkas Giedrius Kirstukas

Ikonogr. Nr. 7/2.

1893 m. žemėlapyje sklypo vietą apibrėžė matininkas, teismo ekspertas



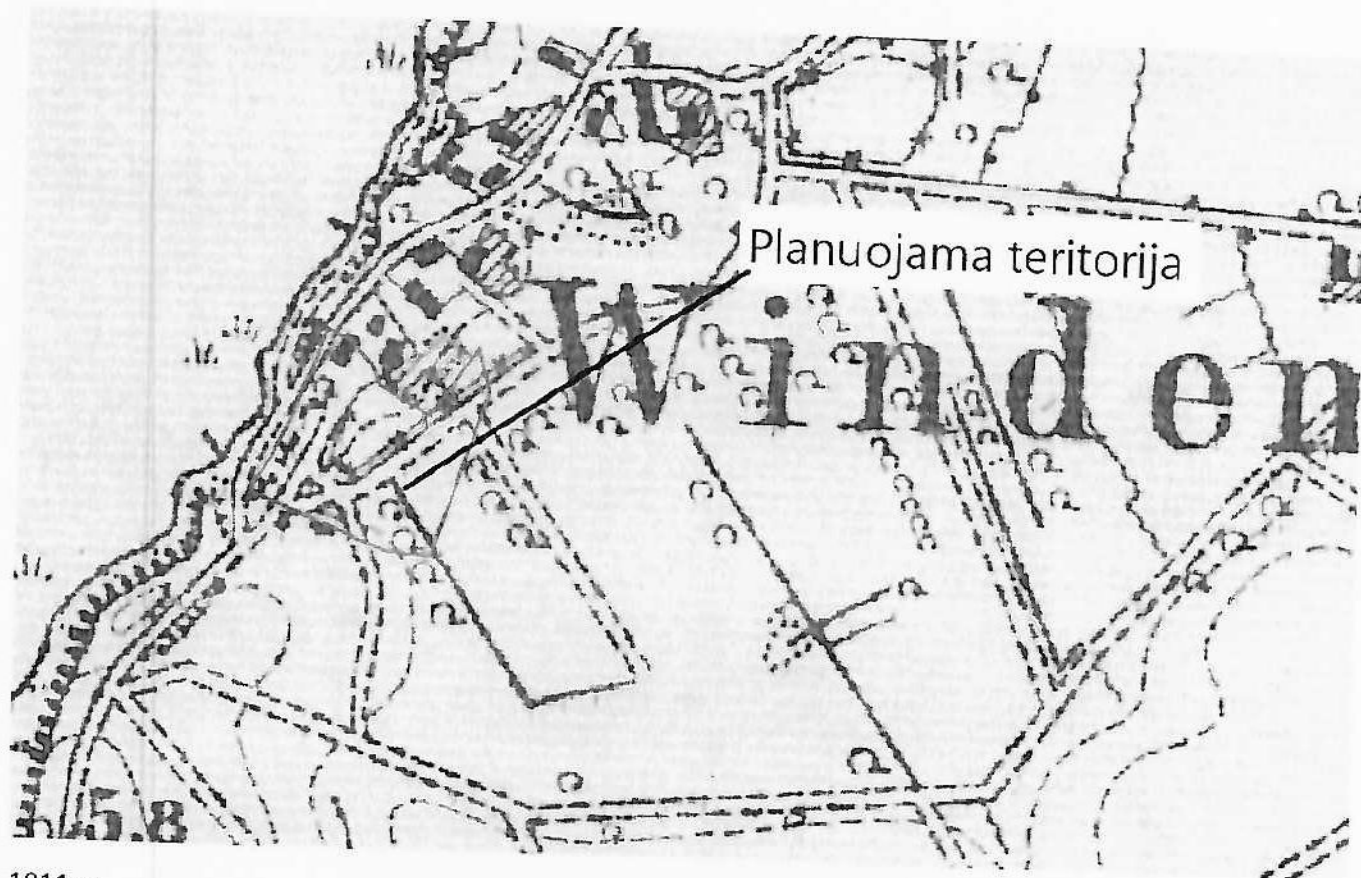
Ikonogr. Nr. 8.

1910 m. matavimų pagrindu 1911 m. išleistas vokiškas topografinio žemėlapis *Messischblatt*

Minge. 28., M 1:25000.

Interneto prieiga

[http://maps.mapywig.org/m/German_maps/series/025K_TK25/693_\(28\)_Minge_1911_nnVnWll_BN_Sygn.ZZK_S-3_216_](http://maps.mapywig.org/m/German_maps/series/025K_TK25/693_(28)_Minge_1911_nnVnWll_BN_Sygn.ZZK_S-3_216_)

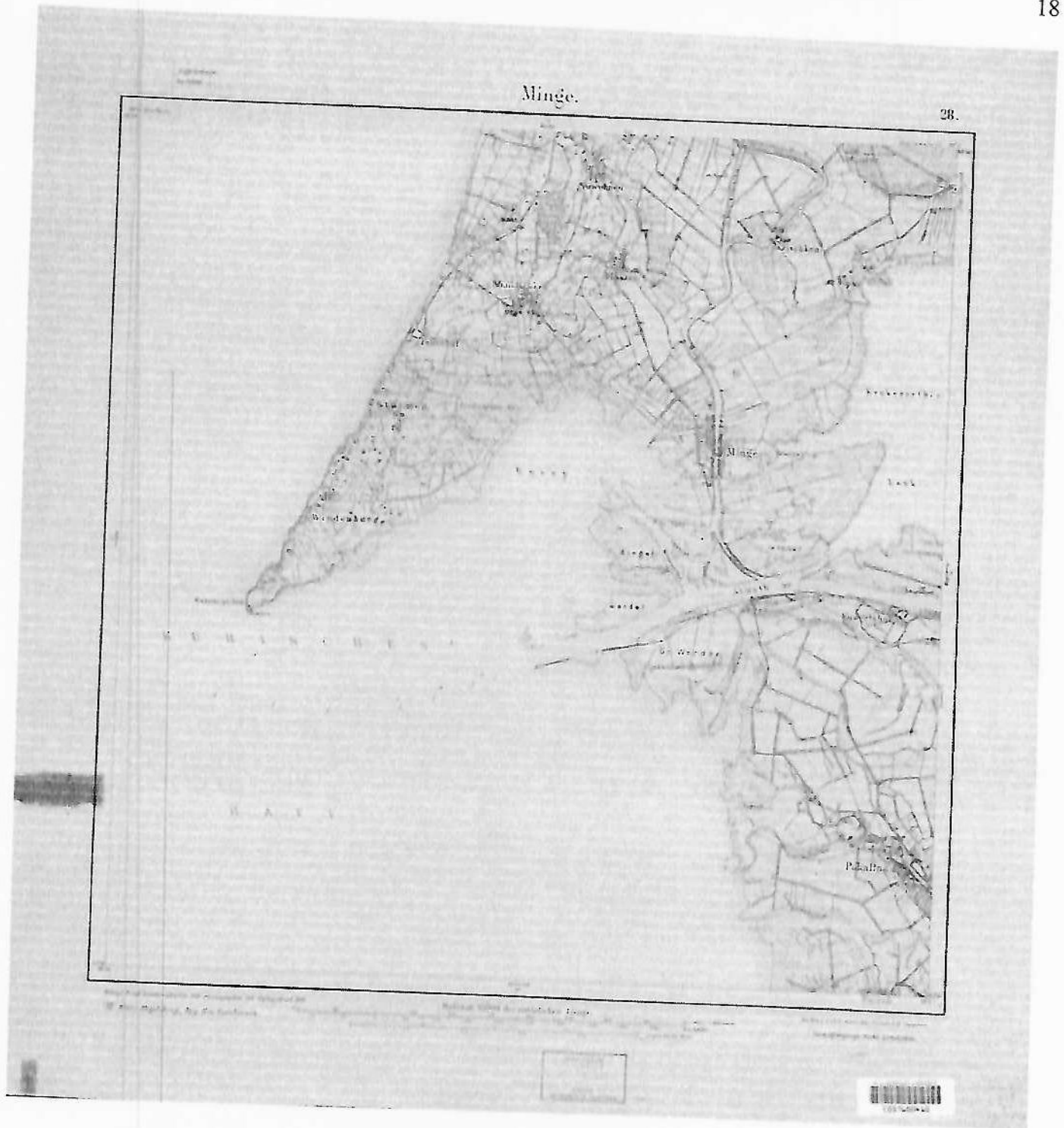


1911 m

Matininkas Giedrius Kirstukas

1911 m. žemėlapyje sklypo vietą apibrėžė matininkas, teismo ekspertas

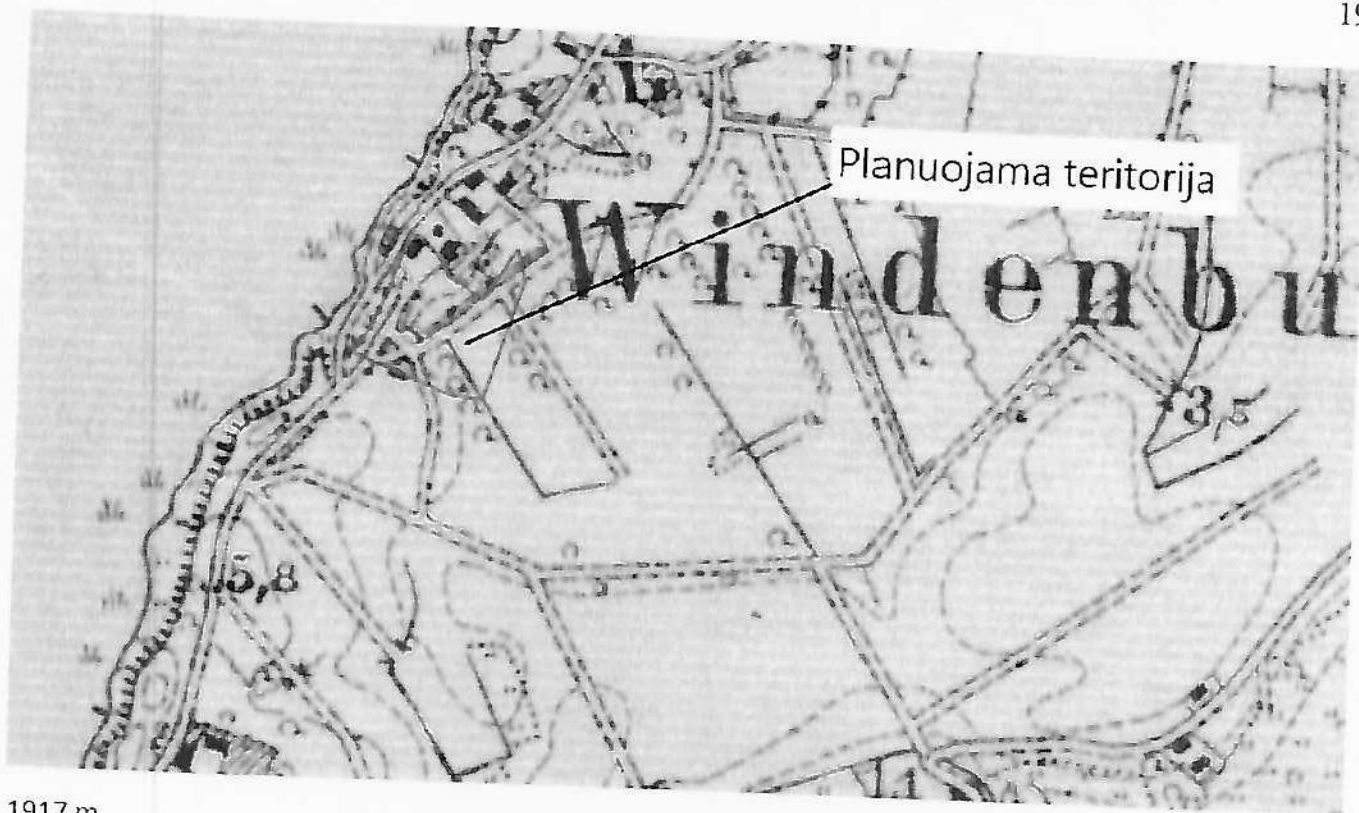
Ikonogr. Nr. 8/2.



1910 m. matavimų pagrindu 1911 m. išleisto vokiško topografinio žemėlapio *Messtischblatt Minge*. Ikonogr. Nr. 9. 28., *M 1:25000*, 1917 m. leidimas.

Interneto prieiga

[http://maps.mapywig.org/m/German_maps/series/025K_TK25/693_\(28\)_Minge_1917_uniberk_C057600410](http://maps.mapywig.org/m/German_maps/series/025K_TK25/693_(28)_Minge_1917_uniberk_C057600410)



1917 m

Matininkas Giedrius Kirstukas

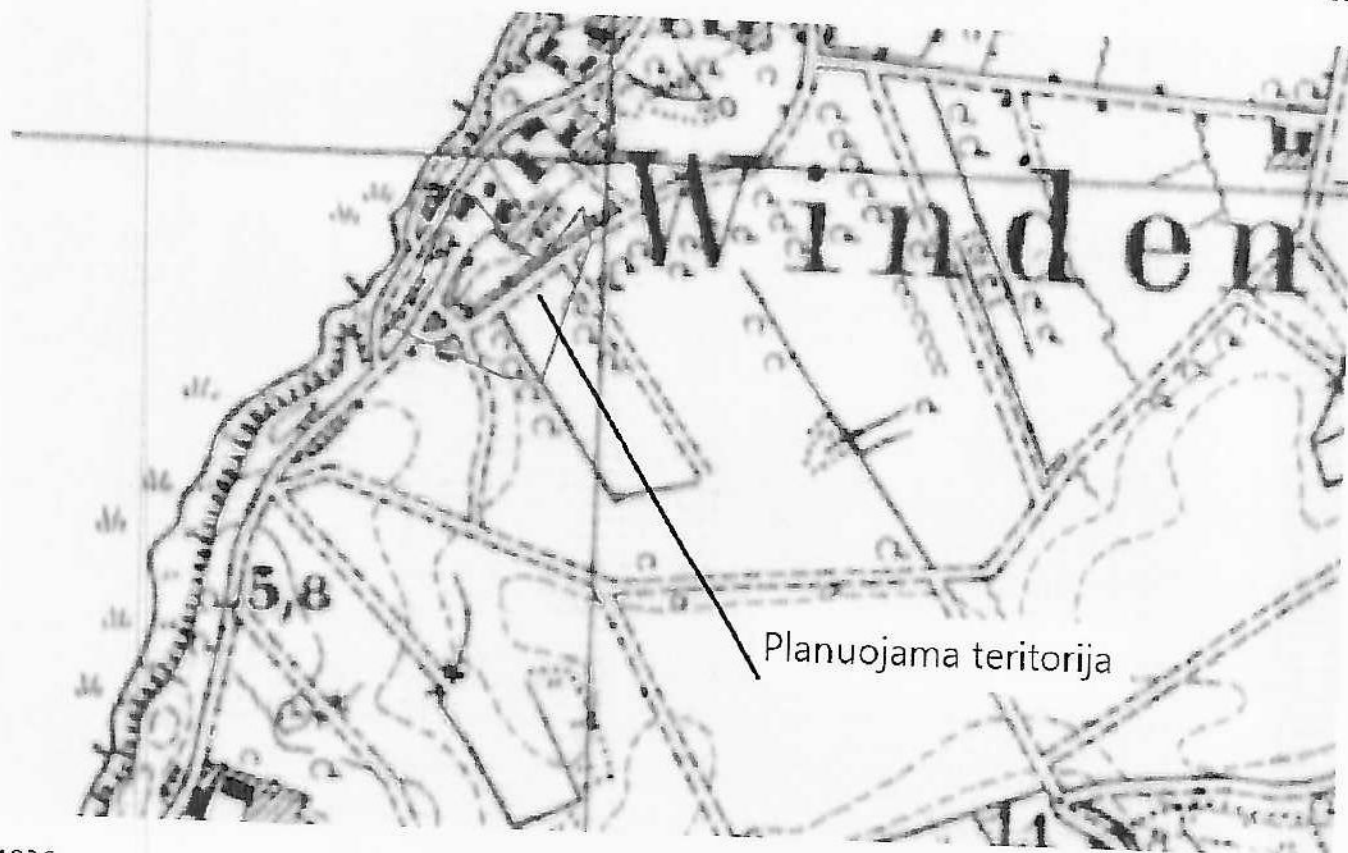
Ikonogr. Nr. 9/2.

1917 m. žemėlapyje sklypo vietą apibrėžė matininkas, teismo ekspertas



Ikonogr. Nr. 10.

1911 m. vokiško topografinio žemėlapiu publikuotas 1936 m. leidimas *Topographische Karte Minge. Messeblatt 0693*. Herausgegeben von der Preussischen Landesaufnahme 1911. Nadelabweichung für Mitte 1936. M 1:25 000.

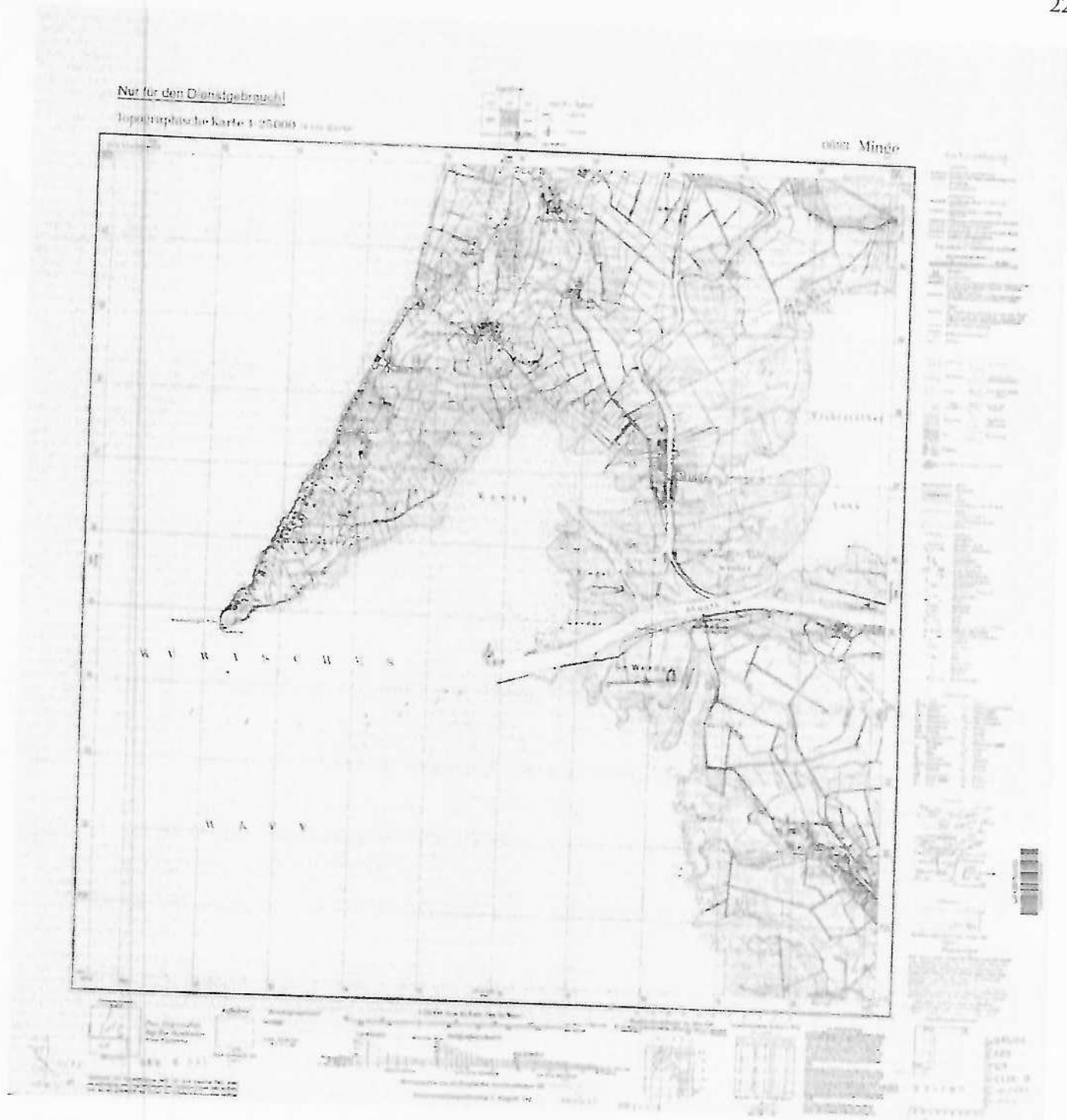


1936 m

Matininkas Giedrius Kirstukas

Ikonogr. Nr. 10/2.

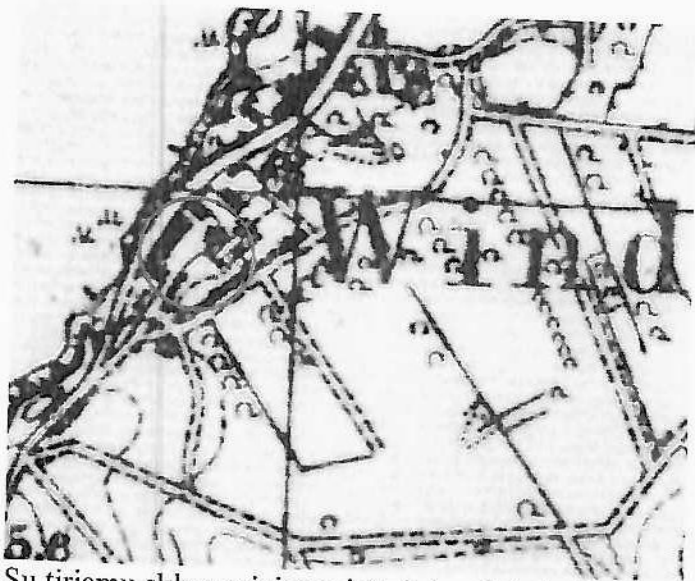
1936 m. žemėlapyje sklypo vietą apibrėžė matininkas, teismo ekspertas



Ikonogr. Nr. 11.

1911 m. vokiško topografinio žemėlapis 1942 m. leidimas *Topographische Karte M 1:25000, 0693 Minge, M 1:25 000.*

Interneto prieiga https://www.landkartenarchiv.de/tk25c.php?q=0693_Minge_1942



Su tiriamu sklypu siejama istorinė sodybvietė

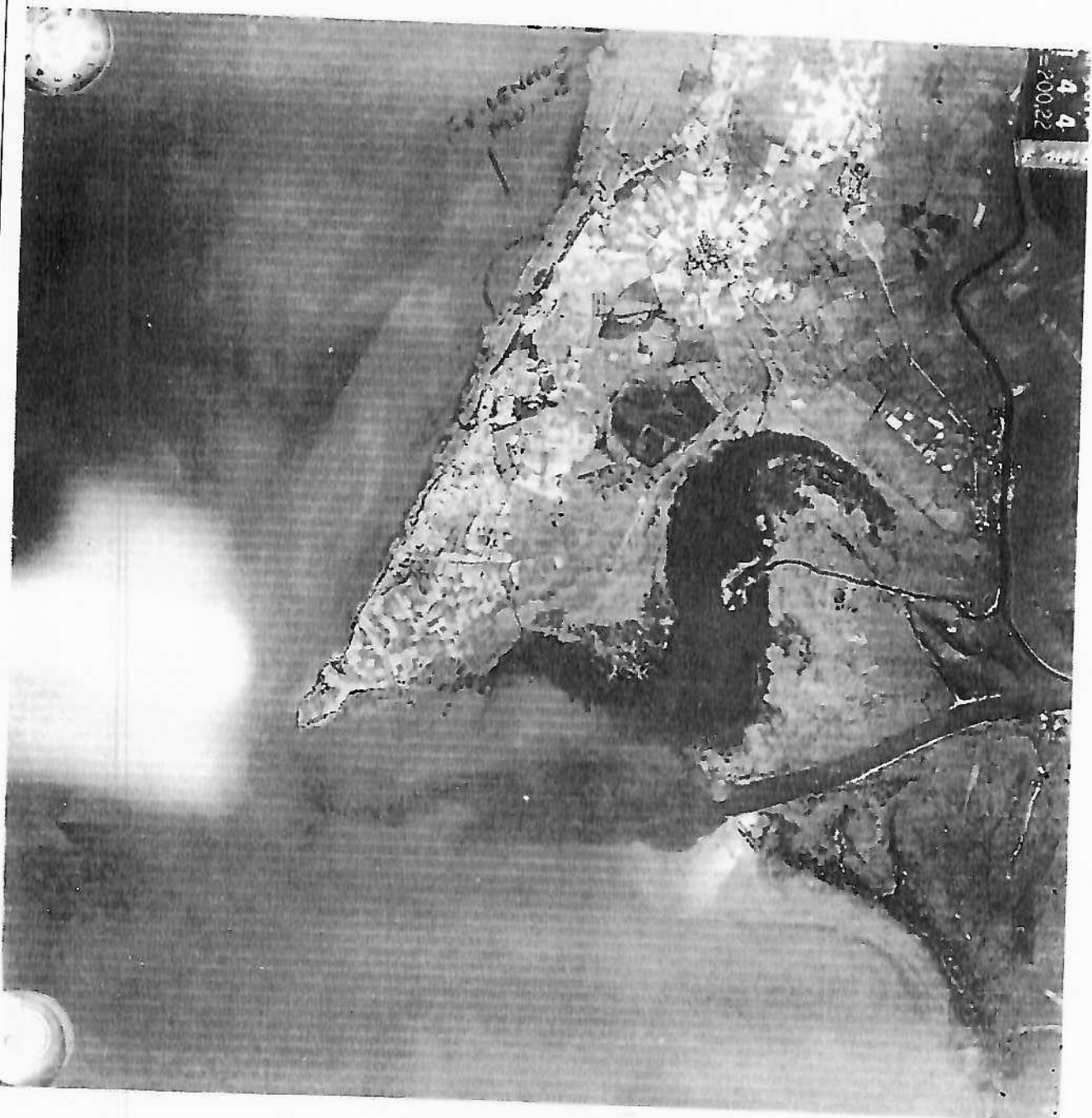


1942 m

Matininkas

Ikonogr. Nr. 11/2.

1942 m. žemėlapyje sklypo vietą apibrėžė matininkas, teismo ekspertas

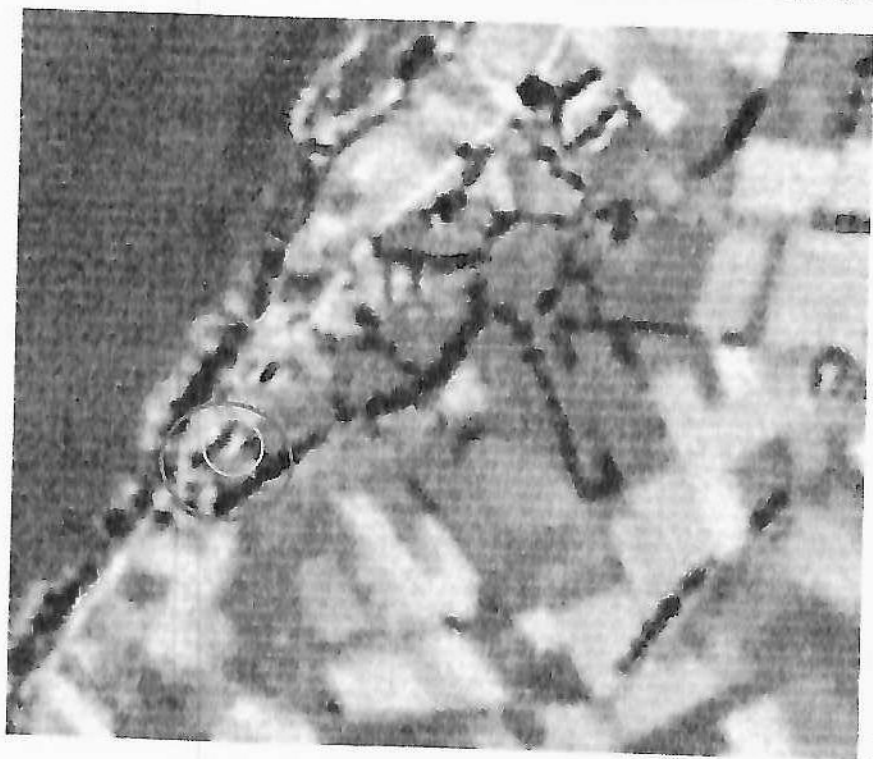
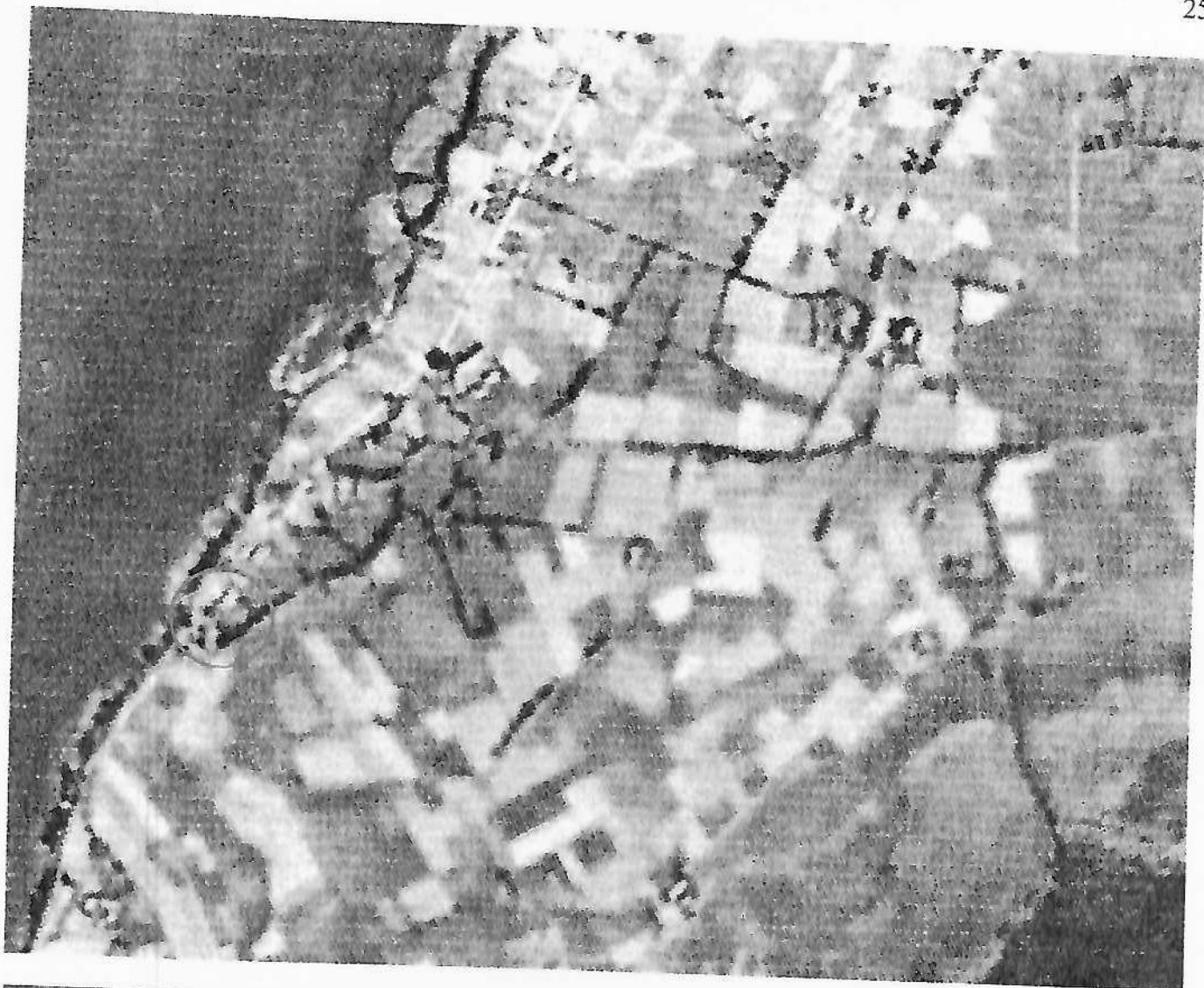


1800 2 GX_16765-SK, 1.006

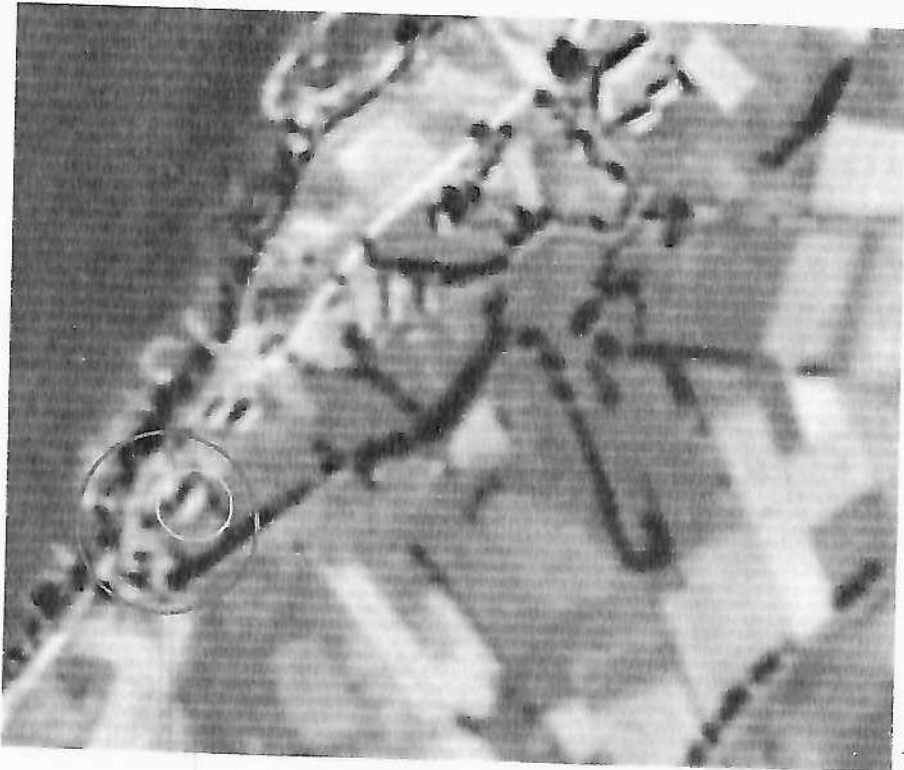
23 11 1944

Ikonogr. Nr. 12.

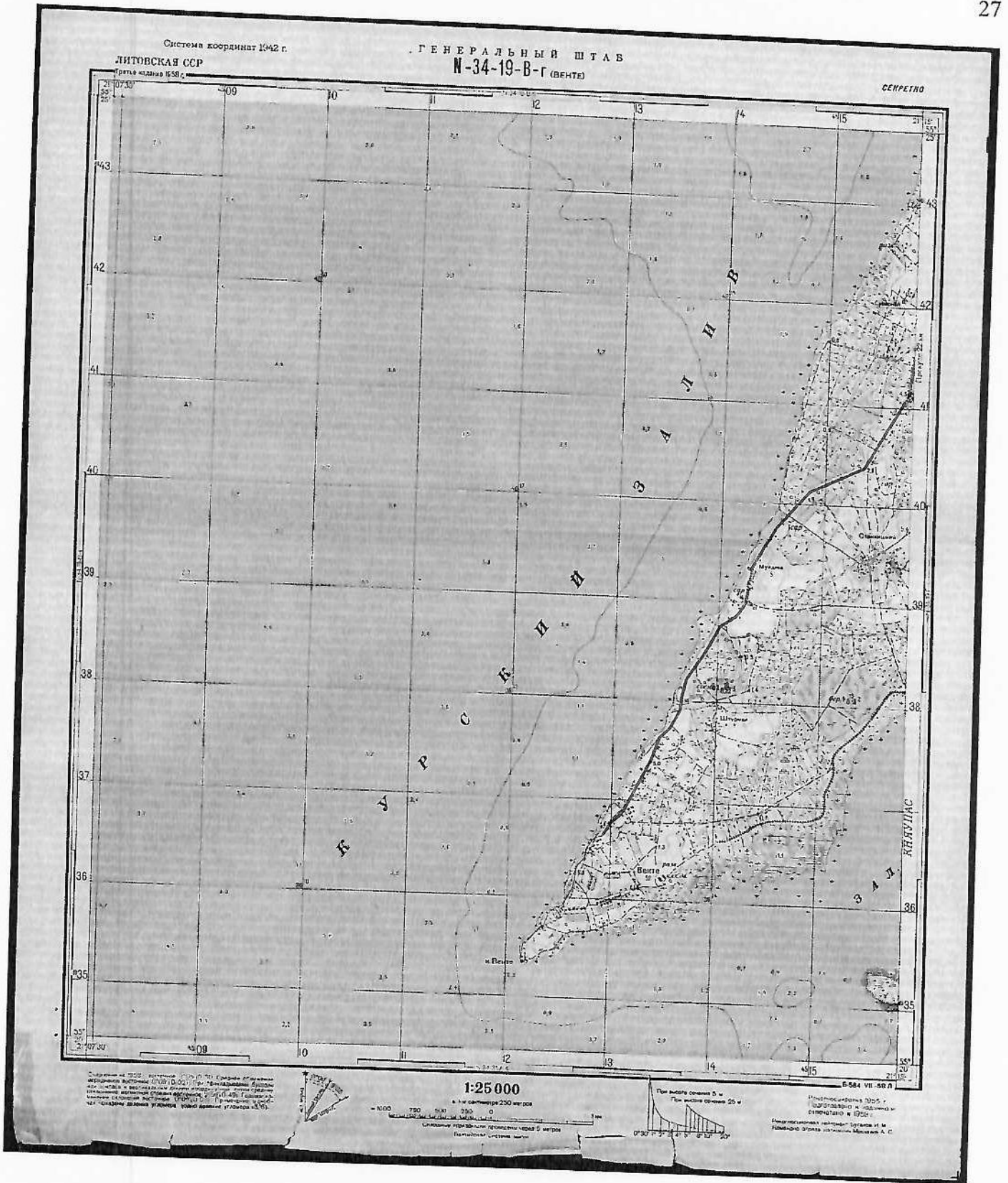
Vokiečių karinės žvalgybos Minijos kaimo 1944-08-21 aerofotografija (orig. – JAV nacionaliniame archyve Vašingtone (National Archives and Records Administration [NARA])). Lietuvos centrinio valstybės archyvo (LCVA) skaitmenintų aerofotografijų kolekcija, f. 1800, ap. 1, b. GX_16765-SK, l. 006.



Ikonogr. Nr. 12/2.

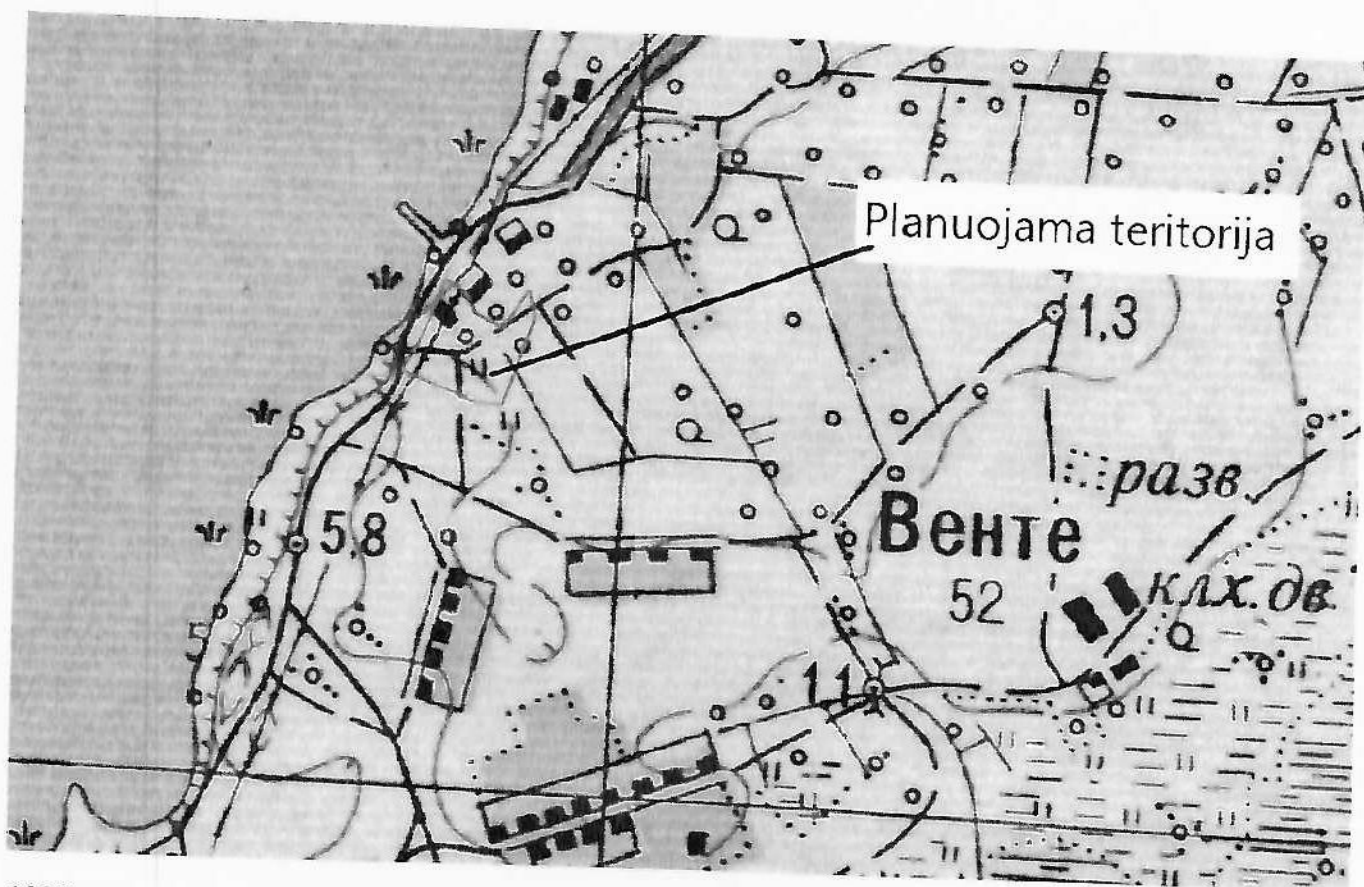


Ikonogr. Nr. 12/3.



Ikonogr. Nr. 13.

1958 m. sovietinis karinis topografinis žemėlapis Ventė, M 1:25000.
 Interneto prieiga [http://maps.mapywig.org/m/Russian_and_Soviet_maps/series/025K/N-34-19-V-g_\(VENTE\)_1958](http://maps.mapywig.org/m/Russian_and_Soviet_maps/series/025K/N-34-19-V-g_(VENTE)_1958).



1958 m

Ikonogr. Nr. 13/2.

1958 m. žemėlapyje sklypo vietą apibrėžė matininkas, teismo ekspertas

Šilutės rajono 2-asis notaro biuras

ĮGALIOJIMAS

Šilutė, du tūkstančiai dvidešimt ketvirtųjų metų sausio mėnesio dvidešimt penktoji diena

Aš, _____, asmens kodas _____ (pateikta LR
asmens tapatybės kortelė _____), gyvenanti _____
įgalioju dukrą _____, asmens kodas _____, gyvenančią _____

parduoti man asmeninės nuosavybės teise priklausantį 0,5500 ha žemės sklypą (unikalus Nr. 4400-0906-9578, kadastro Nr. 8827/0003:701 Kintų k.v., registro Nr. 44/616065), esantį Ventės k., Kintų sen., Šilutės r. sav., už kainą ir sąlygas savo nuožiūra, susitarti dėl esminių ir antraeilių sutarties sąlygų, Nacionalinei žemės tarnybai prie LR Aplinkos ministerijos pateikti pranešimą elektroniniais kanalais (internetu) ar tiesiogiai apie sprendimą parduoti žemės sklypą, gauti jų išduotą pažymą, tam tikslui pavedu pateikti ir gauti iš atitinkamų įstaigų reikalingus pažymėjimus, pažymas ir dokumentus, sudaryti ir pasirašyti preliminarią sutartį, pirkimo – pardavimo sutartį, perdavimo – priėmimo aktą notaro biure, gauti iš Pirkėjų priklausančius pinigus už parduotą turtą, pervedant juos į Pardavėjo bet kurią sąskaitą, esančią "Swedbank", AB, pateikti ir gauti tam reikalingus dokumentus, pažymas ir prašymus, už mane pasirašyti, taip pat atlikti visus kitus veiksmus, susijusius su šiuo pavedimu;

atlikti man asmeninės nuosavybės teise priklausančių visų žemės sklypų, esančių Kintų seniūnijoje, Šilutės r. sav., kadastrinius matavimus, gauti žemės sklypų planus, pasirašyti žemės sklypų planuose, suderinti žemės sklypų ribas, įregistruoti kadastrinius matavimus VĮ Registrų centre, gauti įregistruotus nuosavybės dokumentus bei žemės sklypų išrašus;

ryšium su tuo, **atstovauti** mane visose reikiamose įmonėse, įstaigose, organizacijose, tame tarpe Nacionalinėje žemės tarnyboje prie LR Aplinkos ministerijos, VĮ Registrų centre ir kt., atliekant aukščiau paminėtų žemės sklypų kadastrinius matavimus ir nustatant bei paženklinant žemės sklypų ribas, pasirašinėti planuose, susitarimuose bei reikalinguose sutikimuose, gauti žemės sklypų planus, apmokėti už suteiktas paslaugas, tam tikslui užsakyti bei gauti visus reikalingus dokumentus, daryti ir rašyti pareiškimus, pasirašyti už mane, tame tarpe ir elektroniniu parašu, ir atlikti visus kitus veiksmus, susijusius su šiuo pavedimu;

gauti man priklausančią pensiją, pašalpas ar kitas bet kokio pobūdžio pinigines išmokas ir/ar kompensacijas iš AB Lietuvos pašto (įm. k. 121215587), ryšium su tuo pateikti ir gauti visus reikalingus dokumentus, pažymas ir mano vardu prašymus, už mane pasirašyti ir atlikti visus kitus veiksmus, susijusius su šiuo pavedimu;

gauti pinigus, tvarkyti, valdyti ir pilnai disponuoti visomis man priklausančiomis lėšomis, esančiomis "Swedbank", AB visose sąskaitose, pratęsti savo nuožiūra indėlio sutartį (-is) arba ją (jas) nutraukti, taip pat pavedu atidaryti naują (-as) sąskaitą (-as) ir ją (jomis) pilnai disponuoti, reikalui esant, uždaryti banko sąskaitą (-as), užsakyti ir gauti bet kokios rūšies mokėjimo kortelę, visus su kortelės naudojimu susijusius prisijungimo duomenis (PIN kodus, slaptažodžius ir kitą informaciją), tuo tikslu pateikti ir gauti visus reikalingus dokumentus, sudaryti ir/ar pratęsti ir/ar nutraukti paslaugų teikimo sutartis, pateikti ir gauti pažymas ir mano vardu prašymus, už mane pasirašyti ir atlikti visus kitus veiksmus, susijusius su šiuo pavedimu;

Šilutės rajono 2-asis notaro biuras, Lietuvininkų g. 25-2, 99134 Šilutė
Tel./faks. (8-441) 76007, el. paštas: selvina.daugeliene@notarai.lt

atstovauti mano interesus bet kurioje Lietuvos Respublikos gydymo įstaigoje, suteikiant man medicininę pagalbą, išrašant receptus man paskirtiems vaistams, gauti bet kokią informaciją bet kurioje gydymo įstaigoje apie mano sveikatos būklę, gauti informaciją apie mano atliktus testus ar tyrimus, ryšium su tuo pateikti ir gauti visus reikalingus dokumentus, pažymas ir mano vardu prašymus, sumokėti visus reikiamus mokesčius bei visus kitus mokėjimus, už mane pasirašyti ir atlikti visus kitus veiksmus, susijusius su šiuo pavedimu;

Šilutės rajono Kintų seniūnijoje **deklaruoti** mano vardu visus mano turimus ir/ar nuomojamus žemės sklypus ir pasėlius, esančius Kintų seniūnijoje, Šilutės r. sav., gauti man priklausančias išmokas bei subsidijas, pateikti reikalingas deklaracijas, ryšium su tuo pateikti ir gauti visus reikalingus dokumentus, pažymas ir mano vardu prašymus, už mane pasirašyti ir atlikti visus kitus veiksmus, susijusius su šiuo pavedimu;

atstovauti mano interesus Šilutės rajono Kintų seniūnijoje dėl bet kokio pobūdžio kompensacijų, išmokų, pašalpų, tame tarpe už atliekų tvarkymo paslaugas, elektros energijos ir kt., gavimo, ryšium su tuo pateikti visus reikiamus kompensacijų, išmokų, pašalpų gavimui reikalingus dokumentus, išrašus, pažymas ir mano vardu prašymus, gauti visą reikiamą su tuo susijusią informaciją, sumokėti visus reikiamus mokesčius bei visus kitus mokėjimus, už mane pasirašyti ir atlikti visus kitus veiksmus, susijusius su šiuo pavedimu;

visais šiais klausimais **atstovauti** mano interesus Valstybinėse, savivaldos ir teisinėse institucijose, įstaigose, įmonėse bei organizacijose, tame tarpe Nacionalinėje žemės tarnyboje prie LR Aplinkos ministerijos, notarų biure, Valstybės įmonės Registrų centre, „Swedbank“, AB, Lietuvos pašte, Šilutės rajono Kintų seniūnijoje, bet kurioje gydymo įstaigoje ir kt., sumokėti visus tam reikalingus mokesčius bei visus kitus mokėjimus, tam tikslui pateikti ir gauti visus reikalingus dokumentus, pažymas ir mano vardu prašymus, už mane pasirašyti ir atlikti visus kitus veiksmus, susijusius su šiuo pavedimu.

Įgaliojimas galioja iki du tūkstančiai dvidešimt devintųjų metų sausio mėnesio dvidešimt penktosios dienos (2029-01-25).

Įgaliotojui Lietuvos Respublikos civilinio kodekso 2.134, 2.144, 2.146, 2.147, 2.150, 2.151 straipsnių turinys išaiškintas.

Atstovas atstovaujamojo vardu negali sudaryti sandorių nei su pačiu savimi, nei su tuo asmeniu, kurio atstovas jis tuo metu yra, taip pat su savo situoktiniu bei tėvais, vaikais ir kitais artimais giminaičiais.

Pasibaigus įgaliojimo terminui ar panaikinimui jo įgaliojimą prieš terminą, atstovas privalo grąžinti įgaliojimą atstovaujamojam ar teisių perėmėjams.

Įgaliotojas turi teisę bet kada panaikinti įgaliojimą, o įgaliotinis – įgaliojimo atsisakyti.

Įgaliojimas pasibaigia: 1) pasibaigus įgaliojimo terminui; 2) įgaliotojui panaikinus įgaliojimą; 3) įgaliotiniui atsisakius įgaliojimo; 4) mirus davusiam įgaliojimą fiziniam asmeniui ar pripažinus jį neveiksniu, ribotai veiksnium arba nežinia kur esančiu; 5) mirus fiziniam asmeniui kuriam duotas įgaliojimas arba pripažinus neveiksniu, ribotai veiksnium, nežinia kur esančiu.

Apie įgaliojimo panaikinimą įgaliotojas privalo pranešti įgaliotiniui, taip pat įgaliotojui žinomiems asmenims, su kuriais nustatant ir palaikant santykius atstovauti duotas įgaliojimas.

Atstovas privalo pateikti atstovaujamojam ataskaitą apie savo veiklą ir atsiskaityti atstovaujamojam už viską, ką yra gavęs vykdydamas pavedimą.

Atstovaujamas turi atlyginti turėtas išlaidas, susijusias su pavedimo vykdymu.

Sutinku, kad, vadovaujantis Bendroju duomenų apsaugos reglamentu bei Lietuvos Respublikos asmens duomenų teisinės apsaugos įstatymu, mano asmeniniai duomenys, reikalingi notarinio veiksmo atlikimui ir jo teisėtumui užtikrinti, būtų tikrinami viešuosiuose registruose ir kaupiami notaro biure.

Tekstas perskaitytas, mano suprastas, teisinės pasekmės išaiškintos.

Šilutės rajono 2-asis notaro biuras. Lietuvininkų g. 25-2, 99134 Šilutė
Tel./faks. (8-441) 76007, el. paštas: selvina.daugeliene@notarai.lt

3

(vardas, pavardė, parašas)

2024 m. sausio 25 d.

Aš, Šilutės rajono 2-ojo notaro biuro notarė _____, tvirtinu.

_____, įgaliojimą, kurį pasirašė

*Įgaliojimas patvirtintas išvykus į namus, adresu _____
Šilutės r. sav.*

Notarinio registro Nr. 156

Notaro parašas: _____

